

2024 年度湖北省事业单位联考《职业能力倾向测验 A 类》

模考 1 解析

第一部分 常识判断

1. 【答案】D

【格木解析】D 错误，应该是不再保留单设的国家乡村振兴局。

2. 【答案】A

【格木解析】三个统筹指的是：统筹扩大内需和深化供给侧结构性改革，统筹新型城镇化和乡村全面振兴，统筹高质量发展和高水平安全

3. 【答案】B

【格木解析】2024 年中央一号文件指出：锚定建设农业强国目标，以学习运用“千万工程”经验为引领，以确保国家粮食安全、确保不发生规模性返贫为底线，以提升乡村产业发展水平、提升乡村建设水平、提升乡村治理水平为重点，强化科技和改革双轮驱动，强化农民增收举措，打好乡村全面振兴漂亮仗，绘就宜居宜业和美乡村新画卷。

4. 【答案】D

【格木解析】D 项中，《人间喜剧》是巴尔扎克的作品。其余 A、B、C 三项均表述正确。

5. 【答案】C

【格木解析】孙武，字长卿，是兵家流派的代表人物，其代表作为《孙子兵法》，后人尊称其为孙子。

6. 【答案】D

【格木解析】国内生产总值共有四个不同的组成部分，其中包括消费、私人投资、政府支出和净出口额。

7. 【答案】B

【格木解析】根据《个人所得税法实施条例》第十三条规定，《个人所得税法》第四条第三项所说的按照国家统一规定发给的补贴、津贴，是指按照国务院规定发给的政府特殊津贴、院士津贴、资深院士津贴，以及国务院规定免纳个人所得税的其他补贴、津贴。因此，加班工资不属于国家统一规定发给的补贴津贴，应并入工薪收入依法征税。

8. 【答案】C

【格木解析】非洲面积约 3000 万平方千米，约占世界陆地总面积的 20.2%，是世界第二大洲。

9. 【答案】B

【格木解析】“满城尽带黄金甲”最早来自于唐代黄巢的诗歌。

10. 【答案】D

【格木解析】ABC 三项说明都是环境对人的影响，D 说明人保持自身高洁品性，不受环境的不良影响。

11. 【答案】D

【格木解析】中国古代科举制度最早起源于隋代，从隋朝隋炀帝时大业元年（605年）开始实行。

12. 【答案】C

【格木解析】田忌赛马出自《史记》卷六十五：《孙子吴起列传第五》，描述的是田忌与齐威王两次赛马，后一次采取了孙臆的策略，最终以弱胜强的故事。

13. 【答案】B

【格木解析】“愁无限，消瘦尽，有谁知”源自于清朝纳兰性德的《相见欢·落花如梦凄迷》是一首“闺怨词”，词中描写的是一个女子在闺阁之中怀春思人的情形。

14. 【答案】D

【格木解析】寒食节亦称“禁烟节”、“冷节”、“百五节”，在夏历冬至后一百零五日，清明节前一二日。是日初为节时，禁烟火，只吃冷食，并不是二十四节气中的一个。而A.B.C三个选项分别包含谷雨、白露、小满三个二十四节气。

15. 【答案】A

【格木解析】霍尔木兹海峡是连接波斯湾和印度洋的海峡，亦是唯一一个进入波斯湾的水道。

16. 【答案】A

【格木解析】当月球只有部分进入地球的本影时，就会出现月偏食；而当整个月球进入地球的本影之时，就会出现月全食。

17. 【答案】A

【格木解析】四大民间传说为：《牛郎织女》、《孟姜女哭长城》、《梁山伯与祝英台》、《白蛇传》。七仙女和董永这是一个家喻户晓的神话传说，选项B错误。传说既不是真实人物的传记，也不是历史事件的记录（其中可能包含着真实历史的某些因素），而是人民群众的艺术创作，选项C错误。中国民间文艺学界比较通用的传说分类方法是，按照传说讲述内容的性质进行划分，选项D错误。

18. 【答案】B

【格木解析】喀斯特现象在南欧亚德利亚海岸的喀斯特高原上最为典型，所以常把石灰岩地区的这种地形笼统地称之喀斯特地貌。

19. 【答案】B

【格木解析】在我国古代，金星有“启明星”和“长庚星”之称。当它在黎明前出现时，就叫作“启明星”，象征着天将要破晓了；当它在黄昏出现时，就叫它“长庚星”。

20. 【答案】B

【格木解析】牛奶加热到40℃以上会有一层薄膜，且会随着时间的延长而加厚，许多人将其丢弃。但其实膜里含有丰富的蛋白质、脂肪、乳糖等营养成分。

第二部分 言语运用

21. 【答案】D

【格木解析】逻辑填空题。根据前文“我们应该理性看待，坚守适合我国发展的经济增长模式”和后文“任他人不断变更相关标准”可知这空表示我们不能学着别人的样子来，要坚守自己的原则，D“亦步亦趋”符合文意。A“傍人门户”比喻依赖别人，不能自立。文段语境不是“不自立”，而是“没主见”，排除。B“邯郸学步”比喻一味地模仿别人，不仅没学到本事，反而把原来的本事也丢了。文段语境只提到学别人，没有提到把自己的本事丢了，排除。C“穿凿附会”指生拉硬扯的解释，把讲不通的道理硬要讲通。不符合文意，排除。因此，本题选择D项。

22. 【答案】D

【格木解析】逻辑填空题。第一空根据“就是要显示其军事力量在北极的强大存在，……以此来……”可知第一空表示目的的意思，排除C，“方针”事业前进的方向和目标，不符合文意。排除。第二空与“警示”对应，所以词出填入的意思与“警示”意思接近，排除A，“态势”是状态和形势的意思，没有警告的意思，排除A。第二空前的修饰词是高压，因此在“警戒”和“威慑”中选择程度更重的词，排除B。因此，本题选择D项。

23. 【答案】B

【格木解析】逻辑填空题。第一空，表示文明的必要条件，需要加强“规则”方面的修炼，应该填入一个动词，A项“滋养”、B项“涵养”、D项“约束”符合，C项“素养”是名词，排除；第二空，“陋习”可知是一种主观上不重视规则的错误习惯，B项“漠视”符合文意；D项“忽视”侧重粗心大意，与文意不符，排除。对比A、B项，“涵养”有内涵的意思，比“滋养”更能呼应“文明”，排除A项。因此，本题选择B项。

24. 【答案】C

【格木解析】逻辑填空题。第一空描述的应该是教育界现在有商业化的倾向，而且作者的倾向为消极的，排除AD，因为A“攻击”指发起或发动进攻，多指人和部队之间的行为，D“打击”搭配的也只能是人遭受打击，而不能是一个行业遭受打击。第二空强调教育和商业主客不能颠倒，所以C“舍本逐末”符合文意，D“太阿倒持”比喻以把柄授与人，自身反面临危险或灾害。语义不符，排除。因此，本题选择C项。

25. 【答案】C

【格木解析】逻辑填空题。第一空，搭配“偏见”“对峙”“差异”，A项“弱化”、C项“消除”均合适；B项“消灭”一般搭配有害的或者对立的事物，比如害虫、敌人等，排除；D项“破除”一般搭配误区、迷信等，排除。第二空，形容“文化使命”，强调主动担当，C项“当仁不让”指碰到应当做的事情就主动去做，符合文意。A项“义无反顾”指从道义上勇往直前，不能犹豫回顾，更多是道义上的，而文段强调的“使命”是责任上的，与文意不符，排除。因此，本题选择C项。

26. 【答案】D

【格木解析】逻辑填空题。文段考察照应关系，第一空根据后文“随手可及”可知中华诗词很多，所以第一空没有太大的辨析度，第二空根据后文“因为静的心态、美的意境”可知，表示“静”和“美”的词语

只有 D “静美”。因此，本题选择 D 项。

27. 【答案】D

【格木解析】逻辑填空题。第一空，由“无论何时都有它的陪伴”可知，空格应填入重词，A 项“朋友”语义过轻，排除。第二空，空格体现读书的作用，B 项“耳濡目染”形容听得多了，见得多了，自然而然受到影响，而文中是“读书”，没有“听得多”，排除；C 项“和风细雨”指和煦的风，细细的雨，比喻在批评中摆事实、讲道理，方式缓和，不粗暴，与文意不符，排除；D 项“潜移默化”指人的思想、性格在不知不觉中受到感染、影响而发生变化，能够体现读书的作用，符合。因此，本题选择 D 项。

28. 【答案】D

【格木解析】逻辑填空题。第一空表达了新冠肺炎疫情以来，中方尽力向其他国家提供帮助，是“非常容易看到，非常明显”的事实，A 项“引人注目”指引起人注意，与文意无关，排除；B 项“显而易见”指非常明显，很容易看清楚；符合文意，暂留；C 项“众目睽睽”指大家的眼睛都注视着；与文意无关，排除；D 项“有目共睹”指人人可以看到，极其明显；符合文意，暂留；第二空与“颠倒是非”构成并列，B 项“毫厘不爽”形容一点不差，不能与“颠倒是非”构成并列，排除。因此，本题选择 D 项。

29. 【答案】B

【格木解析】逻辑填空题。第一空表达了运动品牌销售和运动员之间相互依赖、衬托的关系，A 项“相体裁衣”比喻根据实际情况处理事情；与文意无关，排除；B 项“相辅相成”指两件事物互相补充，互相配合，缺一不可；符合文意，暂留；C 项“相反相成”指相互矛盾的事物既相互排斥又相互联结在一起；文中体现不出相互矛盾之意，排除；D 项“珠联璧合”比喻杰出的人才或美好的事物聚集在一起，符合文意，暂留；第二空搭配“品牌”，D 项“蔚然成风”搭配不当，排除。因此，本题选择 B 项。

30. 【答案】D

【格木解析】逻辑填空题。第一空，通过“是……还是……”可知，该空与“大流行”意思相反，A 项“风靡一时”排除。第二空，根据首句的“关系”、尾句的“这两者间的关联”可知，强调联系，B 项“一脉相通”指事物之间相互关联，犹如一条脉络贯穿下来可以互通，在文中没有体现“一条脉络”这种联系，排除；C 项“休戚相关”一般搭配有利益联系的国家、集团、人等，而文段主语是“瘟疫”“文学作品”，排除；D 项“息息相关”符合。验证第三空，由“被遗忘”可知，表示瘟疫消失，“偃旗息鼓”符合文意。因此，本题选择 D 项。

31. 【答案】C

【格木解析】逻辑填空题。第二空入手，根据“种种观点与_____都表明我们对大数据的了解、处理能力还有待提升”可知表示现在我们对大数据并不是很了解，表示不了解的有 CD 两个答案，A “谣传”表示广为流传的毫无根据的言论，文段的言论是有根据的，排除；B “言论”可以是正确的也可以是错误，文段强调错误的言论，AB 排除。再看第一空根据“处理大数据的技术已经接近完美”“统计分析方法还在襁褓”可知强调这个技术还没有发展成熟，C “成熟”更能体现从襁褓到长大的过程。因此，本题选择 C 项。

32. 【答案】B

【格木解析】逻辑填空题。第一空，搭配“决心”，指坚定的、不改变的意志。A 项比喻把握时机，毫不犹豫做决定，符合；B 项“壮士断腕”比喻做事要当机立断，不可迟疑，符合；C 项“一劳永逸”指劳苦一次就可以永远安逸、不再费力了，不与“决心”搭配，排除；D 项“悔过自新”指悔恨以前的过失，决心重

新做人，文中是“缺点和错误”，语义过重，排除。第二空，由“从骨子里去改变”可知，空格表示从根本解决之意，A项“拨乱反正”指消除混乱局面，恢复正常秩序，与文意不符，排除；B项“釜底抽薪”比喻从根本上解决问题，符合。因此，本题选择B项。

33. 【答案】D

【格木解析】逻辑填空题。第一空与“平衡”搭配，A项“保全”、C项“维护”均不能与“平衡”搭配，排除；第二空表达基层力量在全面禁食野生动物后出现不足，应付不过来之意；B项“相形见绌”指跟另一人或事物比较之后，显出了不足；文中并未提及比较，排除；D项“捉襟见肘”比喻顾此失彼，穷于应付，符合文意。因此，本题选择D项。

34. 【答案】A

【格木解析】逻辑填空题。第一空与“环境”搭配，A项“营造”和C项“创造”均可；B项“营建”是营造、建造之意，一般搭配建筑，不能与环境搭配，排除；D项“构建”指建立，一般搭配抽象事物，如学科体系，不能与“环境”搭配，排除。第二空表达给未成年人提供有效保护还有很多工作要做，对应A项“任重道远”，C项“千钧一发”比喻情况万分危急，文段并未提及这种危急，排除。因此，本题选择A项。

35. 【答案】D

【格木解析】逻辑填空题。文中两个空分别修饰“京腔”和“管弦乐”。第一空，C项“京声京韵”与“京腔”，词义重复，排除。第二空，和“乐曲”搭配的只有D项“沁人心脾”形容欣赏了美好的诗文、乐曲等给人以清新、爽朗的感觉。A项“赏心悦目”、B项“神清气爽”前面一般接“令人”，排除。因此，本题选择D项。

36. 【答案】A

【格木解析】主旨概括题。总分结构，首句用因果倒装句式表明重点“形式主义问题层出不穷、翻新变异”，后文为原因解释，对应A选项；B项为援引内容，排除；C项对应尾句中内容，为原因解释，非重点，排除；D项为首句中关于原因的解释，非重点，排除。因此，本题选择A项。

37. 【答案】C

【格木解析】主旨概括题。文段为总分结构。第一、二句提出了现在保护化石资源遭遇了两难：博物馆用购买化石来保护化石资源，确实有保护的作用，但是不能被鼓励。后面详细介绍了为什么不能被鼓励的原因，即民间挖掘可能会造成化石资源的损失。因此，本题选择C项。A是后文解释原因的内容，排除；B错误，因为文段第一句提到购买化石确实是保护化石资源的方式；D是个对策，是意图而不是主旨，所以排除D。因此，本题选择C项。

38. 【答案】D

【格木解析】意图判断题。文段先提出中国作者在国外期刊发表低端论文的问题，接着用“开放存取期刊”的例子来论证观点，最后用“据统计”数据论证说明发表的低端论文数量大。文段消极类，优选对策，即中国作者在国外期刊发飙论文的时候要有所选择有所甄别。对应D项。ABC项均为举例的内容，排除，本题选择D项。

39. 【答案】D

【格木解析】意图判断题。文段先通过两个设问引出话题，然后通过转折词“事实上”得出观点：民调不能真正反映国家软实力。再通过结论词“因此”话题推进：通过量化来衡量软实力是值得怀疑的；然后通

过转折关联词“但”提出问题：国内一些研究者却迷信数字指标，后文“比如”是举例论证。所以文段的重点为：量化指标衡量软实力不完全正确，但是国内研究者却迷信于此。消极意图题，优选对策，对应 D 选项；A 错误，量化衡量软实力有其合理性，只是不能迷信于此，所以不能说不值得信赖，过于绝对，B 错误，“民调”是量化指标的一种例子，排除；C 项为消极问题本身的分析，排除。因此，本题选择 D 项。

40. 【答案】 D

【格木解析】细节理解题。A 项对应“‘爱之深，责之切’是人之常情，但这种人之常情如果不能控制在安全的程度下，就会失去控制，导致令家长自己后悔不已的结局”，可知失去控制才会导致家长失控，与文意不符。B 项对应“大多数发生的那些亲子间的伤害性事件都是在激动愤怒的情绪之下发生的”，“都”偷换数量，不符合。C 项对应“成年人面对孩子的无理取闹，应该控制自己的情绪，给孩子做出良好的表率作用”，可知文中并无因果关系，强加因果，不符合。D 项对应“常常反省自己的情绪感受，有助于……制定出自己在愤怒中的行动策略”，符合。因此，本题选择 D 项。

41. 【答案】 A

【格木解析】细节理解题。A 项对应“撞击地球的可能性为零”，符合原文；B 项对应“与地球的最近距离为 628 万公里，约合地月距离的 16.4 倍”，偷换语气，排除；C 项对应“小行星直径约 2.5 公里”，偷换语气，排除；D 项对应“面对小行星撞地球的风险，既不能掩耳盗铃，也没必要过度解读、草木皆兵”，可知我们还是应该直面一些关于天文预警的监测消息，而不能掩耳盗铃，并且文段也没提到关于天文监测预警的网传消息是没根据的。排除 D。因此，本题选择 A 项。

42. 【答案】 D

【格木解析】细节理解题。A 项对应“是我国迄今发现的体型最小的柱齿兽类化石”，“保存最完好”无中生有，不符合。B 项对应“它的臼齿形态复杂，齿尖和齿脊发育，上臼齿横宽，下臼齿具假跟座，以食虫性为主，可能兼杂食性”，“兼有杂食性”偷换语气，不符合。C 项对应“现生哺乳动物的鞍状的舌骨构造是咽喉的框架，对食物传输和吞咽有关键作用”，而 C 并没有说是什么动物的鞍状蛇骨，不符合文意，排除。D 项对应“区别于更原始的犬齿兽和现生爬行动物的简单棒状结构”，符合文意。因此，本题选择 D 项。

43. 【答案】 D

【格木解析】语句衔接题。横线出现在文段中间，瞻前顾后，横线后半段提到“为祖国大地绿起来、美起来尽一份力量。”可知横线上应该表示所有人要团结一致，共同为祖国生态文明建设贡献力量。排除 BC，没有提到团结一致的内容；排除 A，因为 A 强调共识和行动，也就是意识和行动上的，但是根据文段前面的描述可知意识上的共识早就达成了，现在只需要行动上贡献力量，所以 D 符合文意。因此，本题选择 D 项。

44. 【答案】 B

【格木解析】语句排序题。观察首句，比较②和⑥，②句是“只有……才……”的句式，表示对策的描述，不适合做首句，⑥是强调群众满意度对于脱贫攻坚战的重要性，可以开头，排除 CD；验证 AB，⑥是强调群众满意度对于脱贫攻坚战的重要性，所以接下来应该还是围绕群众满意度来描述，③讲群众满意度的来源，①开始讲每一件事每一个人每一个变化，话题不仅仅是围绕群众了，⑥后接③衔接更紧密，排除 A，初定 B；验证 B，⑥③④都是在描述群众满意度对于脱贫攻坚战的重要性，①开始把范围扩大到“每一件事”上，②⑤最后通过“只有……才……”提出脱贫攻坚的对策，逻辑通顺。因此，本题选择 B 项。

45. 【答案】 D

【格木解析】语句排序题。先看首句，①中有代词“这些”放在首句指代不明，不适合做首句，排除 A 项。观察②⑤⑥，②中提到两个主体，“网络文学”和“传统文学”，所以为总起句，⑤讲到“网络文学”，⑥讲到“传统文学”，所以都是为分述的内容，因此②做首句符合，验证 D，②讲“网络文学”和“传统文学”，⑥④在论证②的观点，①⑤话题一致，都在论述批评网络文学，③讲了批评网络文学后的结果，D 项符合逻辑。因此，本题选择 D 项。

第三部分 数量关系

46. 【答案】 C

【格木解析】 解题思想。每个人分 1 个梨刚好，每个人分 2 个梨少 9 个，即有 9 个人，则香梨有 9 个，因为每个人分 3 个苹果，苹果剩余 20 个，则苹果有 47 个，所以苹果和香梨共 $47+9=56$ 个。

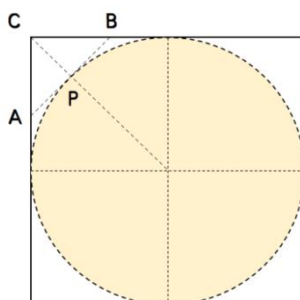
47. 【答案】 D

【格木解析】 容斥原理。设该班有 a 人，合唱和舞蹈都不想参与的有 b 人，则都想参加的有 $4b$ 人。根据二集合公式可得： $28+28\div 2-4b=a-b$ ，所以 $a=42-3b$ 。因此当 b 取最小值 1 时，取最大值，故 a 的最大值为 $42-3\times 1=39$ 。

48. 【答案】 C

【格木解析】 几何问题。如图所示，过圆心 O 作正方形边的平行线，将铁皮看作面积相等的四个小正方形，连接 CO 交圆于 P 点，过 P 点作圆的切线，交正方形边于 A 、 B 两点，此时所能切出的最大的等腰直角三角形为 $\triangle ABC$ ， $CP\perp AB$ ，且 $CP=CO-$ 圆的半径 $=\sqrt{2}-1$ ，则 $S_{\triangle ABC}=\frac{1}{2}\times AB\times CP=AP\times$

$$CP=CP^2=(\sqrt{2}-1)^2=3-2\sqrt{2}\text{ m}^2.$$



49. 【答案】 B

【格木解析】 排列组合问题。若来自甲市的情侣乘坐 A 车，则 A 车上另外 3 人来自 3 个不同的城市，乘车的方式有 $C_4^3\times C_2^1\times C_2^1\times C_2^1=32$ 种；若来自甲市的情侣乘坐 B 车，则 A 车上有 1 对情侣且另外 3 人来自不同城市，乘车方式有 $C_4^1\times C_2^1\times C_2^1\times C_2^1=32$ 种。总情况数为 $32+32=64$ 种。

50. 【答案】 B

【格木解析】 电梯运动问题。小张步行速度 $3.6\text{km/h}=1\text{m/s}$ 。设代步梯长度为 s ，运行速度为 v 。根据电梯运动公式可得： $s=(1+v)\times 45$ ， $s=(2+v)\times 30$ 。解得： $s=90$ 。

第四部分 判断推理

一、图形推理

51. 【答案】C

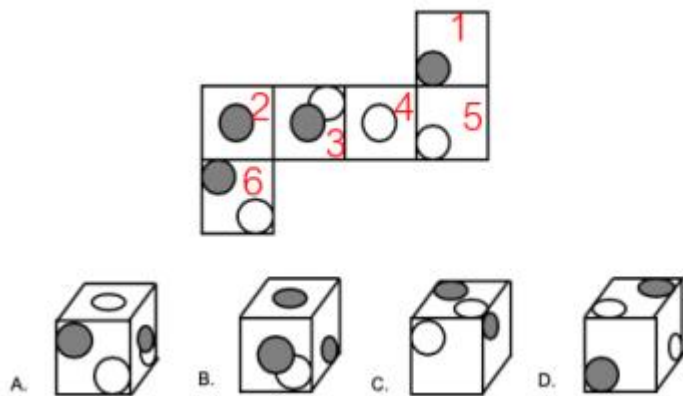
【格木解析】图形推理-属性类-对称性。第一组图形中，对称轴数量依次是 5、4、3。第二组图形中，前两个图对称轴数量分别为 4、3，故？处应选择含有多条对称轴的图形，只有 C 项符合。

52. 【答案】D

【格木解析】图形推理-位置类-动态位置-旋转。内部图形线条依次顺时针旋转 90 度，排除 B、C 项；外部图形线条依次逆时针旋转 90 度，只有 D 项符合。

53. 【答案】B

【格木解析】图形推理-立体重构-六面体。



A 项：选项中正面为 6，上面为 4，右面为 3；展开图中，面 6 的黑色圆圈紧挨的边对应的是面 2，选项与展开图不一致，排除；

B 项：选项与展开图一致，当选；

C 项：选项中正面为 5，上面为 6，右面为 1；1 和 6 为相对面，不能同时出现，排除；

D 项：选项中正面为 1，上面为 6，右面为 5；1 和 6 为相对面，不能同时出现，排除；

故正确答案为 B。

54. 【答案】A

【格木解析】图形推理-数量类-线。本题考查一笔画和多笔画。九宫格优先横行观察，每行均为三笔画图形、两笔画图形、一笔画图形。因此？处应为一笔画图形。故本题答案为 A 选项。

55. 【答案】B

【格木解析】图形推理-数量类-点。观察发现，每个图形均有一个圆，其他线条与圆的交点为 2、3、4、5、？，因此？处与圆的交点为 6 个。故本题答案为 B 选项。

二、定义判断

56. 【答案】D

【格木解析】定义判断-多定义。定义的关键词为：司法人员直接从原始出处获取的未经复制和转述的证据。结合选项：A项侦查人员提取的指纹，符合“司法人员直接从原始出处获取的未经复制和转述的证据”，符合“原始证据”定义，排除；B项转卖数码相机时出具的现金收据，现金收据是物证的原件，符合“司法人员直接从原始出处获取的未经复制和转述的证据”，符合“原始证据”定义，排除；C项证人王汤陈述的证言，是司法人员从目睹证人处得到的有关案情的证言，符合“司法人员直接从原始出处获取的未经复制和转述的证据”，符合“原始证据”定义，排除；D项证人李力转述被害人的讲述，是证人转述他人告知的案情，不符合“司法人员直接从原始出处获取的未经复制和转述的证据”，不符合“原始证据”定义，符合“来源于他人转述或传抄等间接途径的第二手事实材料”，符合“传来证据”，当选。

57. 【答案】D

【格木解析】定义判断-单定义。定义的关键词为：人们会偏好自己熟悉的事物、当某个事物出现的次数越多、在该事物首次出现没有给人带来不快感的前提下、人们对其产生的好感度也越高。结合选项：A项小刘在公交车上碰到邻居，时间长了两人变熟悉，但是没有提到首次见面的感受以及好感度变高，不符合“在该事物首次出现没有给人带来不快感的前提下”、“人们对其产生的好感度也越高”，不符合定义，排除；B项一些人更喜欢打扮后镜子里的自己，没有涉及某事物多次出现后好感度变高，不符合“当某个事物出现的次数越多”、“人们对其产生的好感度也越高”，不符合定义，排除；C项小林与小刚发生口角，说明首次相见两人并不愉快，不符合“在该事物首次出现没有给人带来不快感的前提下”，不符合定义，排除；D项小张多次遇到小猫后觉得他越来越可爱，符合“当某个事物出现的次数越多”、“在该事物首次出现没有给人带来不快感的前提下”、“人们对其产生的好感度也越高”，符合定义，当选。故正确答案为D。

58. 【答案】A

【格木解析】定义判断-多定义。定义的关键词为：记录如何进行某些活动。结合选项：A项甲尝试排除压面机故障后，长时间内记得如何排除这一故障，符合“记录如何进行某些活动”，符合“程序性记忆”定义，当选；B项乙感觉小说中人物角色栩栩如生属于对文字的联想，不符合任何一个定义，排除；C项丙脑海中浮现初恋的形象属于对以前的回忆，符合“以往的经历”，符合“陈述性记忆”定义，不符合“程序性记忆”，排除；D项丁仍然记得班主任帮他答疑解惑属于对以前的回忆，符合“以往的经历”，符合“陈述性记忆”定义，不符合“程序性记忆”，排除。故正确答案为A。

59. 【答案】A

【格木解析】定义判断-单定义。定义的关键词为：经营者出售商品或者提供服务时、违背对方的意愿，强行搭售其他商品。结合选项：A项小崔必须买下包含10首歌的整张专辑，才能听到自己想听的一首歌，则其余9首为强行搭售的商品，符合“经营者出售商品或者提供服务时”、“违背对方的意愿，强行搭售其他商品”，符合定义，当选；B项小张为了凑单，购买了一些不必要的物品，该行为属于自愿购买，不符合“违背对方的意愿，强行搭售其他商品”，不符合定义，排除；C项小琪找海外代购购买香水，需要支付代购费、转运费和清关费，但代购费、转运费和清关费不是商品，不符合“违背对方的意愿，强行搭售其他商品”，不符合定义，排除；D项顾客随意挑选两双鞋，只需要支付更贵的那双鞋的钱，不符合“违背对方的意愿，强行搭售其他商品”，不符合定义，排除。故正确答案为A。

60. 【答案】D

【格木解析】定义判断-单定义。定义的关键词为：有机体学会了在一种刺激情境下做出反应，而在相似

的另一刺激情境下不做出反应的过程。结合选项：A项当猫对一个高音产生唾液分泌反应，一个稍低一点的音调也会诱发它的唾液分泌反应，即在相似的另一刺激情景下做出相同反应，不符合定义；B项看牙医和理发店存在相似之处，在相似的刺激情景下做出相同反应，感到恐惧，不符合定义；C项新产品打入市场食品味道鲜美，使用和开启方便，烧煮的时间短，并没有涉及对其相似产品的反应，即没有和相似产品有相似性和区别，不涉及刺激辨别，不符合定义；D项加强消费者对其产品的独特性的了解，使消费者能够将该企业的产品和其他企业的产品区分出来，即希望消费者作出对其产品购买而对其他类似产品不购买的反应，符合定义。故本题答案为D选项。

61. 【答案】C

【格木解析】定义判断-单定义。定义关键词为：改变现状时由于需要适应新的工作环境、企业文化以及其他不确定因素、需要付出的非有形的、无法精确计算的、成本。结合选项：A项小李搬家后经常找不到自己原来常用的东西，是搬家导致的丢失，不是因为工作等因素，不符合“改变现状时由于需要适应新的工作环境、企业文化以及其他不确定因素”，不符合定义，排除；B项小赵为了找到更好的工作，辞职攻读博士学位，辞职的原因是为了找到更好的工作，不是适应新工作环境、企业文化或其他的不确定的因素，不符合“改变现状时由于需要适应新的工作环境、企业文化以及其他不确定因素”，不符合定义，排除；C项小张阅读大量书籍，是为了适应新的工作岗位，阅读书籍的付出是无形的、无法精确计算的，符合“改变现状时由于需要适应新的工作环境、企业文化以及其他不确定因素”、“需要付出的非有形的、无法精确计算的、成本”，符合定义，当选；D项小王的月收入较之前少了2000元，这部分成本是可以衡量的，不符合“需要付出的非有形的、无法精确计算的、成本”，不符合定义，排除。故正确答案为C。

62. 【答案】B

【格木解析】定义判断-单定义。定义的关键词为：公共商品、消费者不愿意个人支付公共商品的费用，从而让别人来消费。结合选项：A项政府治理水污染属于政府的公共服务职能，属于公共商品的范畴，但是大企业并不是个人，而是团体、组织，不符合“消费者不愿意个人支付公共商品的费用，从而让别人来消费”，不符合定义，排除；B项楼层内的电梯属于“公共商品”，底层的居民不愿意支付费用，符合“公共商品”、“消费者不愿意个人支付公共商品的费用，从而让别人来消费”，符合定义，当选；C项水渠属于“公共商品”，响应号召的居民很多，说明消费者愿意支付，不符合“消费者不愿意个人支付公共商品的费用，从而让别人来消费”，不符合定义，排除；D项图书展销会上的图书属于私有商品，具有市场价格和价值，不符合“公共商品”不符合定义，排除。故正确答案为B。

63. 【答案】B

【格木解析】定义判断-单定义。定义的关键词为：具有国家行政职权的机关和组织及其工作人员、实施行政管理活动、行使行政职权、就特定事项依法对特定的公民、法人或者其他组织、单方行政职权行为。结合选项：A项高校不具有国家行政职权，不符合“具有国家行政职权的机关和组织及其工作人员”，不符合定义，排除；B项某县人民政府，符合“具有国家行政职权的机关和组织及其工作人员”；发布命令拆迁某街道两侧的房屋，是对某街道两侧的居民做出的单方行政职权行为，符合“实施行政管理活动、行使行政职权”、“就特定事项依法对特定的公民、法人或者其他组织”、“单方行政职权行为”，符合定义，当选；C项某省人民政府颁布实施《环境保护法》的具体办法，不是针对特定公民、法人或者其他组织，不符合“就特定事项依法对特定的公民、法人或者其他组织”，不符合定义，排除；D项某市土地管理局租赁某公司的写字楼作为

办公场所，租赁办公场所属于正常交易，不属于单方行政职权行为，不符合“单方行政职权行为”，不符合定义，排除。故正确答案为 B。

64. 【答案】 B

【格木解析】定义判断-多定义。定义的关键词为：①保修：保修期内、不得收取维修费用、可以收取零件的成本费用；②包修：在“三包”有效期内，除因消费者使用或保管不当等因素致使商品不能正常使用外，在维修时消费者可以不支付任何费用。结合选项：A 项王东 2010 年初买的电视机，包修期两年，第三年保修，2012 年末已经过了包修期，处于保修期，厂家可以收取零件的成本费用，不符合①，错误；B 项三包有效期为一年，年初购买，10 月份仍然在包修期内，在维修时消费者可以不支付任何费用，符合定义，正确；C 项张强用铁锤凿坏空调，属于保管不当，但是他却没有支付任何费用，不符合②，错误；D 项 2012 年购买热水器，在包修期内出现故障，维修时，消费者不支付任何费用，不符合②，错误。故本题答案为 B 选项。

65. 【答案】 B

【格木解析】定义判断-多定义。定义的关键词为：想象如果满足某种条件，就有可能出现比真实结果坏的结果。结合选项：A 项多赚好几万是比现在更好的结果，不符合定义；B 项看不到今天的太阳是比现在更坏的结果，符合定义；C 项不会跳楼自杀是比现在更好的情况，不符合定义；D 项不会让公司到这般境地，是比现在更好的情况，不符合定义。故本题答案为 B 选项。

三、类比推理

66. 【答案】 D

【格木解析】类比推理-逻辑关系-对应关系。从茶树上采摘的树叶经加工后变成茶叶，二者为原材料来源的对应关系。结合选项：A 项棉花糖因为外形似棉花得名，二者为命名方式的对应关系，与题干逻辑关系不一致，排除；B 项面粉是由小麦磨制而成，与水稻无明显逻辑关系，排除；C 项老婆饼与老婆，二者无明显逻辑关系，排除；D 项从螃蟹中取出蟹黄加工后变成蟹黄包，二者为原材料来源的对应关系，与题干逻辑关系一致，当选。故正确答案为 D。

67. 【答案】 B

【格木解析】类比推理-逻辑关系-对应关系。面包的主要功能是充饥，二者是事物与其功能的对应关系。结合选项：A 项锻炼的主要功能是使身体健康，而不是瘦身，与题干逻辑关系不一致，排除；B 项秋裤的主要功能是保暖，与题干逻辑关系一致；C 项镜架是眼镜的组成部分，二者是组成关系，与题干逻辑关系不一致，排除；D 项手机具有拍照片的功能，而不是照片，与题干逻辑关系不一致，排除。故本题答案为 B 选项。

68. 【答案】 D

【格木解析】类比推理-逻辑关系-条件关系。水中的鱼里离不开水，后者是前者的必要条件。结合选项：A 项梦中梦是指梦里的梦，和梦构成包含关系，与题干逻辑关系不一致，排除；B 项戏中戏是指戏中之戏，和戏构成包含关系，与题干逻辑关系不一致，排除；C 项天空和大地是并列关系，与题干逻辑关系不一致，排除；D 项人类生存离不开氧气，后者是前者的必要条件，与题干逻辑关系一致。因此，本题正确答案为 D 选项。

69. 【答案】 A

【格木解析】类比推理-逻辑关系-对应关系。先开采石油，再提炼石油，并且前两个词均与第三个词构成动宾短语。结合选项：A 项先制作贺卡，再赠送贺卡，与题干逻辑关系一致；B 项乘客先安检，再登机，

但是登机与乘客不能构成动宾短语，与题干逻辑关系不一致，排除；C项花园是种植鲜花的场所，与题干逻辑关系不一致，排除；D项先设计商品，再生产商品，词语顺序反了，与题干逻辑关系不一致，排除。因此，本题正确答案为A选项。

70. 【答案】B

【格木解析】类比推理-词义关系-反义关系。量体裁衣指按照身材裁剪衣服，比喻按照实际情况办事，闭门造车指关起门来造车，比喻自作主张，不合实际，二者为反义关系。结合选项：A项只争朝夕指抓紧时间，朝令夕改意思是早晨发布的命令，晚上就改了，比喻经常改变主张和办法，二者无明显逻辑关系，与题干逻辑关系不一致，排除；B项高瞻远瞩指站得高，看得远，比喻眼光远大，鼠目寸光指老鼠的眼睛只能看到一寸远，形容目光短浅，没有远见，二者为反义关系，与题干逻辑关系一致，当选；C项画龙点睛比喻写文章或讲话时，在关键处用几句话点明实质，使内容更加生动有力，雪上加霜意思是在雪上还加上了一层霜，常用来比喻接连遭受灾难，损害愈加严重，二者无明显的逻辑关系，与题干逻辑关系不一致，排除；D项乐极生悲原指快乐到极点，就会转化为悲哀，后指正当快乐的时候，发生了令人悲哀的事情，悲喜交加意思是纠结，一边开心，一边难过，二者无明显的逻辑关系，与题干逻辑关系不一致，排除。故正确答案为B。

71. 【答案】B

【格木解析】类比推理-逻辑关系-包容关系。银河系是宇宙的一部分，太阳系是银河系的一部分，均为组成关系。结合选项：A项中征税和查私是海关的职能，与题干逻辑关系不一致，排除；B项器官是人体的一部分，细胞组成器官，均为组成关系，与题干逻辑关系一致；C项生物包含动物界和植物界，动物界与植物界是并列关系，与题干逻辑关系不一致，排除；D项降雨类型包括锋面雨和对流雨，与题干逻辑关系不一致，排除。故本题答案为B选项。

72. 【答案】D

【格木解析】类比推理-逻辑关系-交叉关系。布绒玩具按照原料划分，科教玩具按照功能划分，幼儿玩具按照对象划分，三者之间有交集，属于交叉关系。结合选项：A项现金、支票、信用卡均是支付方式，三者为并列关系，与题干逻辑关系不一致，排除；B项客车和货车是并列关系，不是交叉关系，与题干逻辑关系不一致，排除；C项青花瓷是瓷器的一种，两者是种属关系，与题干逻辑关系不一致，排除；D项玻璃杯按照原料划分，咖啡杯按照功能划分，情侣杯按照对象划分，三者之间有交集，属于交叉关系，与题干逻辑关系一致。故本题答案为D选项。

73. 【答案】C

【格木解析】类比推理-逻辑关系-因果关系。因为“唇亡”所以“齿寒”，两者是因果的对应关系。A项“卧冰”的目的是“求鲤”，与题干逻辑关系不一致，排除；B项“求同”和“存异”为并列关系，与题干逻辑关系不一致，排除；C项因为“水落”所以“石出”，与题干逻辑关系一致；D项“釜底”是地点，“抽薪”是行为，二者是对应关系，与题干逻辑关系不一致，排除。故本题答案为C选项。

74. 【答案】C

【格木解析】类比推理-逻辑关系-并列关系。将各个选项依次代入。A项代入后，玄铁剑不属于暗器，玉簪属于古代饰品，前后逻辑关系不一致；B项代入后，玄铁剑的材质是金属，玉簪的功能是装饰，前后逻辑关系不一致；C项代入后，玄铁剑和红缨枪均属于兵器，二者为并列关系，金钗和玉簪均属于古代发饰，二者也为并列关系，前后逻辑关系一致；D项代入后，玄铁剑属于冷兵器，玉簪属于发饰，但词语位置反了，

前后逻辑关系不一致。故本题答案为 C 选项。

75. 【答案】 C

【格木解析】 类比推理-逻辑关系-对应关系。将各个选项依次代入。A 项“洞穴”内是“黑暗”的，二者为属性对应关系。“书本”和“科学”无明显逻辑关系。前后逻辑关系不一致，排除；B 项“黑暗”和“光明”为反义关系。“科学”是在人们社会实践的基础上产生和发展的，“科学”来源于“经验”，二者为对应关系。前后逻辑关系不一致，排除；C 项“明灯”可以驱逐“黑暗”，二者为对应关系。“科学”可以驱逐“愚昧”，二者为对应关系。前后逻辑关系一致，当选；D 项“视觉”指物体的影像刺激视网膜所产生的感觉，与“黑暗”无明显逻辑关系。“知觉”是反映客观事物的整体形象和表面联系的心理过程，与“科学”无明显逻辑关系。前后逻辑关系不一致，排除。故正确答案为 C。

四、逻辑判断

76. 【答案】 C

【格木解析】 逻辑判断-复合推理-混合考点。题干条件翻译为：①甲或乙；②-丙或-丁→甲；③-丙→-己；④乙→戊；⑤-戊。从确定信息入手，⑤是对④的否后，否后必否前，推出乙不去，排除 A 项；乙不去是对①中或关系其中一项的否定，否一推一可得：甲去，排除 B 项；甲去是对②的否后，否后必否前，推出丙和丁去，排除 D 项。故正确答案为 C。

77. 【答案】 D

【格木解析】 逻辑判断-论证-加强论证-搭桥。论点：若不采取进一步应对措施，对于红毛乌龟，温度的上升将是一场灾难。论据：红毛乌龟繁衍地的温度升高，有可能影响了正在孵化的乌龟的生长发育，改变了本应该是雄性乌龟的性别。结合选项：A 项温度上升破坏了红毛乌龟的食物链，增加新的论据支持题干论点，属于加强论据，可以加强；B 项题干提及雄性乌龟的性别被改变，会导致雄性减少，而不是雄性增多，无法加强；C 项乌龟的性别与氧气含量有关，同温度的上升是否会影响红毛乌龟的繁衍无关，无法加强；D 项种群规模由雄性比例决定，建立了论据与论点之间的必然联系，属于搭桥，可以加强，并且加强力度大于 A 选项。故本题正确答案为 D 选项。

78. 【答案】 B

【格木解析】 逻辑判断-论证-削弱论证-否定论点。论点：经济发展水平较低的国家地区，人们也可以通过网络购物来满足自己对物质生活的追求。论据：网络购物发展快。论证方式：网络购物发展快导致经济发展水平较低的国家地区人们通过网络购物满足自己对物质生活的追求。结合选项：A 项税费增长与物满足自己对物质生活的追求无关，论题不一致，无关项，无法削弱；B 项人们对物质生活追求的满足仅仅取决于所在地区的经济发展水平，说明在经济发展水平较低的国家地区，人们并不能通过网络购物来满足自己对物质生活的追求，否定论点，可以削弱；C 项实体店能否购买到心仪商品与论点无关，无法削弱；D 项人际交流与论点无关，无法削弱。故本题答案为 B 选项。

79. 【答案】 B

【格木解析】 逻辑判断-论证-前提假设类论证。论点：西方饮食能更好地防止脑溢血。论据：低的血液胆固醇水平易使人罹患其他致命类型的中风，即脑溢血。结合选项：A 项论点说的是西方饮食能更好地防止脑溢血，该项说的是西方饮食比非西方饮食更益于健康，话题不一致，不是题干论述的假设，排除；B 项说的是西方饮食易使人产生较高的血液胆固醇，低的血液胆固醇容易使人患脑溢血，那么西方饮食就不容易使

人患脑溢血，建立了论点和论据的联系，搭桥项，当选；C项高的血液胆固醇水平能消除动脉血管的衰弱，只能说明胆固醇水平与血管的关系，支持了论据，但没有说明西方饮食与血管的关系，力度比搭桥弱；D项脑溢血比血液凝结引起的中风更危险，与防止脑溢血的方式无关，属于无关项，排除。故正确答案为B。

80. 【答案】A

【格木解析】逻辑判断-论证-削弱论证-反向增加论据。论点：高龄产妇面临的风险性巨大。论据：30岁流产几率是10%，35-39岁的流产几率是25%，40-44岁的流产几率大概是50%，45岁以上就是75%-80%。35岁以上的产妇，宝宝得唐氏综合征的比例是1:365，40-42岁胚胎染色体不正常比例高达80%。结合选项：A项高龄产妇按时参加孕检，提前做好注意事项，产妇和宝宝都不会出现太大的问题，说明即使高龄产妇有风险，但是风险性没有那么大，反向增加论据，可以削弱；B项高龄产妇危机四伏，可能会遇到妊娠糖尿病、妊娠高血压、早产、流产等问题，说明高龄产妇的确面临的风险性很大，补充论据做加强，无法削弱；C项“二孩政策”全面开放后，门诊超过一半都是二胎高龄孕妇，与论点无关，无法削弱；D项高龄产妇是现代社晚婚的必然趋势，与论点无关，无法削弱。故本题答案为A选项。

81. 【答案】D

【格木解析】逻辑判断-论证-加强论证-增加论据。论点：丑时是人体肝脏修复的最佳时段。论据：人的思维和行动要靠肝血的支持，废旧的血液需要淘汰，新鲜血液需要产生，这种代谢通常在肝经最旺的丑时完成。结合选项：A项表明丑时休息情况会影响第二天工作状态，与论点丑时是人体肝脏修复的最佳时段无关，无法加强；B项当人躺在床上时，血液会回到肝脏中，进而能有良好的视力，走路和抓住东西等，说明人的行动需要肝血的支持，但是无法证明废旧血液的新陈代谢是否在肝经最旺的丑时完成，进而无法说明丑时是否是人体肝脏修复的最佳时段，无法加强；C项讨论的是丑时出生的人在身体和性格等方面的特点，无关项，无法加强；D项通过古籍的内容来进一步解释丑时是肝脏工作最旺盛的时刻，同时熟睡能保证肝脏供血充足，增加论据，可以加强。故本题答案为D选项。

82. 【答案】D

【格木解析】逻辑判断-真假推理-矛盾关系。条件(2)的“学校可能不录取他”和条件(3)的“学校一定录取他”是矛盾关系。已知消息两条为真，两条为假，矛盾关系必有一真一假，所以(1)和(4)的话也必有一真一假。假设(4)为真，即小陈被录取，此时(1)“他与小陈至少有一人被录取”也为真，与题干矛盾，故(4)为假，(1)为真。根据(4)为假，小陈没有被录取，根据(1)为真，(1)为或关系，否一推一，则小张被录取。故正确答案为D。

83. 【答案】B

【格木解析】逻辑判断-评价结构-论证结构。题干的论证结构为：天气晴好→“超级月亮”，则“超级月亮”→天气晴好，题干的论证结构为肯后推出肯前。结合选项：A项有的新教师→教师资格证书，则教师资格证书→新教师，该选项的论证结构为肯后推出肯前，但关联词为“有的”，与题干论证结构不一致；B项-惩罚→执行，则执行→-惩罚，该选项的论证结构为肯后推出肯前，与题干论证结构一致；C项深水池→深水合格证，所以-深水池→深水合格证，该选项的论证结构为否前推出肯后，与题干论证结构不一致；D项热销→质量且服务，所以热销→质量且服务，该选项的论证结构为肯前推出肯后，与题干论证结构不一致。故本题答案为B选项。

84. 【答案】C

【格木解析】逻辑判断-论证-加强论证-增加论据。论点：青藏高原中部的抬升史被推后至少约 1000 万年。论据：我国科考队在青藏高原中部发现了一片棕榈叶化石。结合选项：A 项棕榈科植物生长的最适宜气温，与论点无关，无法加强；B 项采集到的这一棕榈叶片化石是目前发现最年轻的，与论点无关，无法加强；C 项棕榈科植物在现在高寒高海拔地区无法存活，说明约 2500 万年前，青藏高原中部还没有抬升到现在的高程，因此相较于之前分析青藏高原中部的抬升史在 3500 万年前，把时间节点推后了至少约 1000 万年，增加论据，可以加强；D 项高原抬升导致生物多样性被破坏，与论点无关，无法加强。故本题答案为 C 选项。

85. 【答案】B

【格木解析】逻辑判断-综合推理-单材料-最大信息法。题干信息中，丁出现的次数最多，由(1)、(2)、(4)、(5)可知，化学物品 A、B、D、E 均不放在仓库丁，故化学物品 C 只能放在仓库丁，只有 B 项符合。故正确答案为 B。

第五部分 资料分析

86. 【答案】 C

【格木解析】简单读数。同比变化趋势相反，即出口额与进口额的同比增长率一正一负。由表格数据可知，符合条件的国家或地区有：美国、中国香港、日本、拉丁美洲、韩国、印度、非洲，共 7 个。

87. 【答案】 A

【格木解析】基期量比较。2015 年的顺差额=2015 年的出口额-2015 年的进口额。由表格可知，2015 年该省对东盟的货物贸易顺差为 $\frac{2316}{1+6.3\%} - \frac{1559.2}{1+2.3\%} \approx 2180-1530=650$ 亿元，对拉丁美洲的顺差为 $\frac{1114.3}{1-5\%} - \frac{625.4}{1+10.9\%} \approx 1170-560=610$ 亿元，而 2015 年该省对印度、非洲的货物出口额均小于 600 亿元且进口额大于 0，则顺差额必然低于 600 亿元，所以顺差额最大的是东盟。

88. 【答案】 D

【格木解析】现期倍数。2016 年，该省对中国台湾、日本的货物出口额分别为 657.9、1713.8 亿元，同比增长率分别为 -22.9%、-1.7%，则两者的同比变化量分别为 $\frac{657.9 \times 22.9\%}{1-22.9\%} \approx \frac{658}{3.5} \approx 190$ 亿元， $\frac{1713.8 \times 1.7\%}{1-1.7\%} \approx 17 \times 1.7\% \approx 29$ 亿元，前者是后者的 $190 \div 29 \approx 6.6$ 倍。

89. 【答案】 A

【格木解析】现期比重。2016 年该省对表中所列 11 个国家或地区的货物进口总额为 12571.6 亿元，其一成为 1257.16 亿元，则该省对其货物进口额大于 1257.16 亿元的有：欧盟、东盟、日本、韩国、中国台湾，共 5 个国家或地区。

90. 【答案】 D

【格木解析】综合分析题。

A 项，基期求和。2015 年该省对表中所列国家或地区的货物进出口总额为 $\frac{21063.2}{1+0.2\%} + \frac{12571.6}{1-2.2\%} > 21000+12000=33000$ 亿元，A 选项错误；

B 项，两期比重比较。比重均上升，则该省对该国家或地区的出口额和进口额的增长率均大于对应出口总额和进口总额的增长率，观察可知欧盟、东盟和俄罗斯均符合这个特征，共有 3 个，B 选项错误；

C 项，基期倍数。2015 年，该省对东盟的货物出口额是对印度货物出口额的 $\frac{3922.6}{654.5} \times \frac{1+9.5\%}{1+4\%} > 6$ ，C 选项错误；

D 项，增长量比较。顺差=出口额-进口额，若出口额增长量 > 进口额增长量，则顺差变大。根据表格数据，结合“大大则大，一大一小看倍数”原则比较可知，2016 年，该省对俄罗斯的出口额 (254.9) 是进口额 (53.5) 的 4 倍多，进口额同比增速 (36.4%) 是出口额同比增速 (18.1%) 的 2 倍多，则出口额的增长量 > 进口额的增长量，顺差变大，D 选项正确。

91. 【答案】 A

【格木解析】现期比重。根据材料“2020 年末，全国就业人员 75064 万人，全国就业人员中，第一产业

就业人员占 23.6%，第二产业就业人员占 28.7%”，第三产业就业人员占比为 $1-23.6\%-28.7\%=47.7\%$ 。所以，第三产业就业人员比第二产业多 $75064 \times (47.7\%-28.7\%) = 75064 \times 19\% \approx 14262$ 万人。

92. 【答案】 B

【格木解析】基期量计算。根据材料“2020 年末，城镇就业人员 46271 万人”及柱形图中城镇新增就业人员数据，可得 2015 年末，城镇就业人员为 $46271-1186-1352-1361-1351-1314$ ，尾数为 7，B 选项满足题意。

93. 【答案】 C

【格木解析】增长量计算。全国农民工人数的减少量应为本地农民工和外出农民工人数减少量之和。本地农民工的减少量约为 $11601 \times 0.4\% \approx 46$ 万人，外出农民工的减少量约为 $16959 \times 2.7\% \approx 458$ 万人，故全国农民工人数减少约 $46+458=504$ 万人，与 C 选项最为接近。

94. 【答案】 B

【格木解析】现期量计算。2018 年全国城镇就业人员为 $46271-1186-1352=43733$ 万人，其 10% 为 4373.3 万人，即增长到 $43733+4373.3=48106.3$ 万人。已知 2020 年末，城镇就业人员 46271 万人，新增就业人员 1186 万人，故至少经过 $(48106.3-46271) \div 1186=1835.3 \div 1186 \approx 2$ 年即可满足题意，2020 年末+2 年=2022 年末。

95. 【答案】 C

【格木解析】综合分析题。

A 选项，基期量比较。2019 年，全国本地农民工人数为 $\frac{11601}{1-0.4\%}$ ，外出农民工人数为 $\frac{16959}{1-2.7\%}$ ，根据分数性质可知，前者低于后者，说法错误；

B 选项，简单读数。观察柱形图可知，2020 年全国城镇新增就业人员数量低于 2019 年，说法错误；

C 选项，增长率计算。根据第 93 题计算的结果可知，2020 年全国农民工总量同比减少 517.2 万人，故同比下降 $\frac{517.2}{28560+517.2} \approx 1.8\%$ ，说法正确；

D 选项，现期比重。2020 年末，全国城镇就业人员占全国就业人员的比重为 $46271 \div 75064 > 60\%$ ，即超过六成，说法错误。

96. 【答案】 C

【格木解析】间隔基期量。根据材料“第二产业投资 144081 亿元，下降 24.7%，降幅收窄 1.4 个百分点”， $r_1 = -24.7\%$ ， $r_2 = -(24.7\%+1.4\%) = -26.1\%$ ，可得跨期增长率 $R = -24.7\% - 26.1\% + 24.7\% \times 26.1\% \approx -50.8\% + 6.25\% \approx -44.5\%$ ，间隔基期量为 $\frac{144081}{1-44.5\%} \approx 260000$ 亿元。

97. 【答案】 D

【格木解析】增长量计算。根据材料“中部地区投资额 167032 亿元，下降 9.51%”， $9.51\% \approx \frac{1}{10.5}$ ，减少量 = $\frac{167032}{10.5-1} \approx 17600$ 亿元。

98. 【答案】 B

【格木解析】增长率计算。根据材料“东部地区投资额 230120 亿元，比上年增长 34502 亿元”可得，

东部地区投资额增速为 $\frac{34502}{230120-34502} = \frac{34502}{195618} \approx 17.6\%$ ，西部地区投资额增长 4.2%，前者比后者高

$17.6\%-4.2\%=13.4$ 个百分点。

99. 【答案】 A

【格木解析】 现期倍数。根据材料“2020年1-11月第一产业投资12259亿元，同比增长18.2%……第三产业投资343220亿元，增长3.5%”可得，第三产业投资比第一产业投资多 $\frac{343220}{12259}-1 \approx 27$ 倍。

100. 【答案】 D

【格木解析】 综合分析

A 选项，简单计算。根据材料“2020年1-11月铁路运输业投资增长2.0%，增速回落1.2个百分点；道路运输业投资增长2.2%，增速回落0.5个百分点”，2019年1-11月铁路运输业投资增长率为 $2\%+1.2\%=3.2\%$ ，道路运输业投资增长率为 $2.2\%+0.5\%=2.7\%$ ，前者高于后者，A 选项错误；

B 选项，基期差值。根据材料“2020年1-11月份，全国固定资产投资（不含农户）499560亿元，同比增长2.6%，11月份全国固定资产投资（不含农户）62312亿元，同比增长2.80%”可得，2019年1-10月份全国固定资产投资为 $\frac{499560}{1+2.6\%} - \frac{62312}{1+2.8\%} \approx \frac{499560-62312}{1+2.6\%} \approx 426167$ 亿元，B 选项错误；

C 选项，现期量计算。根据材料“2020年1-11月第一产业投资12259亿元，同比增长18.2%”可得，2021年1-11月第一产业投资为 $12259 \times (1+18.2\%) \approx 1.45$ 万亿元，C 选项错误；

D 选项，增长量差值。根据材料“第三产业投资343220亿元，同比增长3.5%，环比减少24.5%”可得， $\frac{34.3}{28+1} - \frac{34.3}{-4+1} \approx 12.6$ 万亿，D 选项正确。