

2022 年度湖北省事业单位联考《职业能力倾向测验 A 类》

考题解析

第一部分 常识判断

1. 【答案】D

【格木解析】政治一时政。四项均正确。

①项：新民主主义革命时期，党面临的主要任务是，反对帝国主义、封建主义、官僚资本主义，争取民族独立、人民解放，为实现中华民族伟大复兴创造根本社会条件。

②项：社会主义革命和建设时期，党面临的主要任务是，实现从新民主主义到社会主义的转变，进行社会主义革命，推进社会主义建设，为实现中华民族伟大复兴奠定根本政治前提和制度基础。

③项：改革开放和社会主义现代化建设新时期，党面临的主要任务是，继续探索中国建设社会主义的正确道路，解放和发展社会生产力，使人民摆脱贫困、尽快富裕起来，为实现中华民族伟大复兴提供充满新的活力的体制保证和快速发展的物质条件。

④项：党的十八大以来，中国特色社会主义进入新时代。党面临的主要任务是，实现第一个百年奋斗目标，开启实现第二个百年奋斗目标新征程，朝着实现中华民族伟大复兴的宏伟目标继续前进。

2. 【答案】B

【格木解析】政治一时政。①②④项正确。

①项：要坚决遏制新增地方政府隐性债务，稳妥化解地方政府隐性债务风险隐患，确保财政可持续。

②项：要保证财政支出强度，加快支出进度。实施新的减税降费政策，强化对中小微企业、个体工商户、制造业、风险化解等的支持力度，适度超前开展基础设施投资。

④项：中央经济工作会议要求，引导金融机构加大对实体经济特别是小微企业、科技创新、绿色发展的支持。财政政策和货币政策要协调联动，跨周期和逆周期宏观调控政策要有机结合。实施好扩大内需战略，增强发展内生动力。

③项：微观政策要持续激发市场主体活力。要提振市场主体信心，深入推进公平竞争政策实施，加强反垄断和反不正当竞争，以公正监管保障公平竞争。强化知识产权保护，营造各类所有制企业竞相发展的良好环境。③项错误。

3. 【答案】A

【格木解析】政治一时政。A 选项正确：2022 年 4 月 8 日上午，北京冬奥会、冬残奥会总结表彰大会在人民大会堂隆重举行，中共中央总书记、国家主席、中央军委主席习近平出席大会并发表重要讲话指出，北京冬奥会、冬残奥会广大参与者珍惜伟大时代赋予的机遇，在冬奥申办、筹办、举办的过程中，共同创造了北京冬奥精神。这个精神是：胸怀大局、自信开放、迎难而上、追求卓越、共创未来。

4. 【答案】B

【格木解析】历史一中共党史。B 选项正确：按时间排序正确的是②①④③。

①项：《论十大关系》是毛泽东 1956 年 4 月 25 日在中央政治局扩大会议上的讲话。

②项：《反对党八股》是毛泽东 1942 年 2 月 8 日在延安干部会上的讲演。

③项：1994 年 9 月，党的十四届四中全会通过的《中共中央关于加强党的建设几个重大问题的决定》，

第一次把党的建设提到新的伟大工程的高度，党的十五大阐述了推进党的建设新的伟大工程的重大意义，对党的建设的总目标和总任务作了进一步的概括。

④项：1987年党的十三大首次明确提出了党在社会主义初级阶段的基本路线，即“领导和团结全国各族人民，以经济建设为中心，坚持四项基本原则，坚持改革开放，自力更生，艰苦创业，为建设富强民主文明的社会主义现代化国家而奋斗”。

5.【答案】A

【格木解析】政治一时政。A选项错误：朱鹮国家级自然保护区位于中国陕西省汉水之滨的汉中地区，跨越洋县和城固县，其主体在洋县境内，不在黑龙江境内。

6.【答案】C

【格木解析】政治一时政。C选项错误：习总书记主持召开专家学者座谈会时强调指出，科学技术是人类同疾病斗争的锐利武器，人类战胜大灾大疫离不开科学发展和技术创新。

A项：习总书记在福建考察时强调，现代化最重要的指标还是人民健康，这是人民幸福生活的基础。把这件事抓牢，人民至上、生命至上应该是全党全社会必须牢牢树立的一个理念

B项：习总书记在看望参加政协会议的医药卫生界教育界委员时指出，人民健康是社会文明进步的基础，是民族昌盛和国家富强的重要标志。这次抗击新冠肺炎疫情的实践再次证明，预防是最经济最有效的健康策略。

D项：2016年，习总书记在全国卫生与健康大会上强调，将健康融入所有政策，人民共建共享。

7.【答案】C

【格木解析】科技一科技成就。C选项错误：中国人民解放军海军南海舰队的前身是中国人民解放军中南军区海军，成立于1949年12月，为中国人民解放军海军三大舰队之一，是中国海军力量的重要组成部分。南海舰队司令部驻地为广东省湛江市，并非海南省三亚市。

8.【答案】D

【格木解析】科技一物理。D选项错误：短道速滑运动员在高速过弯时一般左手会扶下冰面，左手手套5个指尖部位要加固一层涂有树脂或胶质保护层的手扣，以减小运动员在弯道扶冰过程中的摩擦力。因此手扣是为了减小摩擦力，而不是为了增大摩擦力。

A选项：一般的衣服大多数因为重量和连缀太多，导致运动员的速度变小，甚至会因为跟空气的接触面积过大而增大摩擦力和阻力，导致运动员在比赛过程中加速困难。紧身连体服可以有效避免这点。

B选项：速滑冰鞋选用优质厚牛皮缝制，为半高腰瘦长形，鞋跟部为坚硬式，以包围和固定脚跟。

C选项：为了保持良好的直线性滑行，速滑冰刀的刀刃是平的。

9.【答案】B

【格木解析】法律一其他法。B选项正确：根据《最高人民法院关于审理劳动争议案件适用法律若干问题的解释（一）》第10条的规定，当事人不服劳动争议仲裁机构作出的预先支付劳动者劳动报酬、工伤医疗费、经济补偿或者赔偿金的裁决，依法提起诉讼的，人民法院不予受理。用人单位不履行上述裁决中的给付义务，劳动者依法申请强制执行的，人民法院应予受理。

A选项：根据《劳动争议司法解释二》第6条规定，劳动者因为工伤、职业病，请求用人单位依法承担给予工伤保险待遇的争议，经劳动争议仲裁委员会仲裁后，当事人依法起诉的，人民法院应予受理。

C 选项：根据《最高人民法院关于审理劳动争议案件适用法律问题的解释（一）》第 1 条，劳动争议仲裁委员会为纠正原仲裁裁决错误重新作出裁决，当事人不服，依法向人民法院起诉的人民法院应当受理。

D 选项：《关于贯彻执行〈中华人民共和国劳动法〉若干问题的意见》第 24 条规定，用人单位在与劳动者订立劳动合同时，不得以任何形式向劳动者收取定金、保证金（物）或抵金（物）。对违反以上规定的，由公安部门和劳动行政部门责令用人单位立即退还给劳动者本人。因此，劳动者有权向法院起诉，法院应当受理。

10. 【答案】A

【格木解析】科技—物理。A 选项正确：VR 眼镜是利用显示设备将人对外界的视觉、听觉封闭，引导用户产生一种身在虚拟环境中的感觉。其显示原理是左右眼屏幕分别显示左、右眼的图像，人眼获取这种带有差异的信息后在脑海中产生立体感。

B 选项：智能手环检测心率依据的原理是光的反射，一束固定波长的光束照射到皮肤表面时，光束将通过透射或反射方式把光传送到光电接收器，在这个过程中由于受到皮肤肌肉和血液的吸收造成衰减，检测器检测到的光强度将减弱。而皮肤、肌肉组织等对光的吸收在整个血液循环中是保持恒定不变的，但皮肤内的血液容积会在心脏的作用下呈搏动性变化。当心脏收缩时外周血容量最多，光吸收量也最大，检测到的光强度就最小。而在心脏舒张时，则反之，检测到光强度最大，使光接收器接收到的光强度随之呈脉动性变化。

C 选项：可穿戴智能发热织物中发热、散热的主体并不是石墨烯，而是在织物中掺入或者涂抹石墨烯来改良其热辐射性能，使得热辐射具有更高的能量，提高被加热物体热辐射吸收效率。但石墨烯本身具有较高的热辐射吸收率，能更好地吸收来自周围石墨烯发出的热辐射，能起到一定的均热效果，提高散热效率。

D 选项：穿戴式体温计内设智能测温芯片，用创可贴等固定在腋下等部位即可工作，其测量精度可达到 0.05℃。用户只需在手机上安装“安芯测”APP 并与该设备绑定，便可以在手机上看到准确的体温数据。

11. 【答案】A

【格木解析】历史—中国史—中国古代史。A 选项错误：“若使许攸财用足，山河争得属曹家”出自唐人胡曾的《咏史诗·官渡》，是关于曹操与袁绍在北方争雄的历史，对应的是官渡之战。巨鹿之战，是秦末大起义中项羽率领数万楚军（后期各诸侯义军也参战）同秦名将章邯、王离所率四十万秦军主力在巨鹿（现属邢台市平乡县地区）进行的一场重大决战性战役。

12. 【答案】D

【格木解析】历史—中国史—中国古代史。D 选项最不可能发生：“宝钞”指纸币，尤其指元、明、清代发行的纸币，如“至元通行宝钞”“大明通行宝钞”“大清宝钞”。目前已知世界上使用最早的纸币，是发现于北宋年间的交子，唐代纸币尚未出现。“用宝钞在集市上购买物品”最不可能发生在唐代。

A 选项：新石器时代玛瑙就已经成为了重要的玉质材料之一。

B 选项：乐山大佛开凿于唐代开元元年（713 年），完成于贞元十九年（803 年），历时约九十年。

C 选项：雕版印刷术发明于隋唐时期，并在唐朝中后期普遍使用。

13. 【答案】A

【格木解析】地理—自然地理。A 选项正确：从题干中“西伯利亚冷空气和太平洋暖气流相遇”“太阳直射点北移”“气压不稳定”可以推断出所指的季节是春季。A 选项“清明时节雨纷纷，路上行人欲断魂”出自唐代杜牧的诗歌《清明》。清明是二十四节气之一，是春季的第五个节气，在每年 4 月 4 日或 5 日。A 项所指

雨水发生在春季。

B 选项：“帆开青草湖中去，衣湿黄梅雨里行”出自唐代白居易《送客之湖南》。每年 6 月中旬到 7 月上、中旬，我国长江中下游区域内出现的一段连阴雨天气。因为正值江南梅子黄熟之时，故称“梅雨”或“黄梅雨”。“黄梅雨”发生在夏季。

C 选项：“何当共剪西窗烛，却话巴山夜雨时”出自唐代李商隐《夜雨寄北》。“巴山夜雨”指华西秋雨，是我国华西地区秋季多雨的特殊天气现象，它主要出现在四川、重庆、渭水流域等地。华西秋雨可以从 9 月持续到 11 月份左右，持续时间长是其最鲜明的特点。“巴山夜雨”多发生在秋季。

D 选项：“四山多风溪水急，寒雨飒飒枯树湿”出自唐代杜甫《乾元中寓居同谷县，作歌七首》。这首诗是杜甫在唐肃宗乾元二年（759 年）十一月所作，这一年杜甫四十八岁，他自华州弃官流寓秦州（今甘肃天水），十月，转赴同谷（今甘肃成县），在那里住了约一个月，这是他生活最为困窘的时期。“寒雨飒飒”发生在冬季。

14. 【答案】D

【格木解析】科技一生活常识。D 选项正确：是名叫海姆立克的医生所发明，主要用于抢救由于异物阻塞呼吸道，而导致窒息的患者。其操作方法是：被救者处于坐位或立位，施救者站于被救者背后，双手环抱被救者，用两个手的拳头抵在胸口剑突下，往上迅速顶即可，单独一人的时候可以让椅子靠背的地方往里面压，可以把气道的异物挤出来。

A 选项：盐水具有一定的刺激性，如果用盐水来清洗，就有可能导致局部出现感染。出现烫伤后应当立即用冷水冲淋，可以在医生的指导下使用一些生理盐水来进行清洗，或者是使用碘伏来进行消毒。

B 选项：电器火灾是由电路短路引起的，是带电的，使用水基材料的泡沫灭火器里面的水会导电，造成人员伤亡。泡沫灭火器可用来扑灭 A 类火灾，如木材、棉布等固体物质燃烧引起的失火。电气火灾属于 C 类火灾，应选择干粉灭火器、二氧化碳灭火器和 1211 灭火器。

C 选项：野外遇见雷电天气应该立即双腿并拢蹲下，双腿如果合拢，那么电压就为零，就算地面带电也不妨。如果迈腿容易形成了跨步电压，有时会是致命的。

15. 【答案】B

【格木解析】科技一生活常识。B 选项错误：紫外线杀菌消毒是利用适当波长的紫外线能够破坏微生物机体细胞中的 DNA（脱氧核糖核酸）或 RNA（核糖核酸）的分子结构，造成生长性细胞死亡和再生性细胞死亡，达到杀菌消毒的效果。目前我国的紫外线消毒一般用于水处理，在纯水制备系统应用较多。紫外线主要应用于室内空气、物体表面和水及其他液体的消毒，而非物质深层的微生物。

A 选项：70%~75%的酒精用于消毒，消毒原理是通过使病原微生物蛋白质变性达到杀菌消毒的效果。过高浓度的酒精会在细菌表面形成一层保护膜，阻止其进入细菌体内，难以将细菌彻底杀死。若酒精浓度过低，虽可进入细菌，但不能将其体内的蛋白质凝固，同样不能将细菌彻底杀死。所以 75%的酒精消毒效果最好。

C 选项：煮沸消毒法，即利用煮沸 100℃ 经 5min 可杀死细菌的繁殖体，常用于一般外科器械、胶管和注射器、饮水和食具的消毒。

D 选项：氯化消毒是饮用水消毒中使用最为广泛的一种方法，是指用氯或氯制剂进行饮水消毒的一种方法。供饮用水消毒的氯制剂主要有液氯、漂白粉、漂白粉精和有机氯制剂等。我国大多数集中式供水采用氯

消毒，氯消毒效果好，且费用较其他消毒方法低。

16. 【答案】D

【格木解析】科技一生物学。D选项错误：杨树主要靠风力传播花粉而不是昆虫传播。木本植物中的栎树、杨树、桦树和榛树等，草本植物中的水稻、苔草和小麦等都是借助风力来传送花粉的。它们的花粉粒一般小而干燥，表面光滑，花被简单，容易被风传送，便于远距离传播。由昆虫来传粉的植物，花形大、花被颜色美丽，还常有芳香的气味和甜美的花蜜。花粉粒有黏性，便于黏附在昆虫身上。

17. 【答案】C

【格木解析】科技一生物学。C选项正确：“数茎枯菌破土膏，即时便与人般高”出自南宋诗人杨万里的《怪菌歌》。生态系统中的生产者是指能利用简单的无机物合成有机物的自养生物或绿色植物。生产者能够通过光合作用把太阳能转化为化学能，或通过化能合成作用，把无机物转化为有机物不仅供给自身的发育生长，也为其他生物提供物质和能量。菌子不能进行光合作用，无法把无机物转化为有机物，不属于生态系统中的生产者。食用菌属于真菌，属于分解者。分解者亦称还原者，是指生态系统中细菌、真菌和放线菌等具有分解能力的生物，也包括某些原生动物和腐食性动物。它们能把动植物残体中复杂的有机物分解成简单的无机物，释放到环境中，供生产者再一次利用。

A选项：“苔花如米小，也学牡丹开”的意思是，哪怕那如米粒一般微小的苔花，丝毫也不自惭形秽，依然像那美丽高贵的牡丹一样，自豪地盛开。苔花指的是青苔，属于藻类，属于生产者。

B选项：“碧玉妆成一树高，万条垂下绿丝绦”意思是，高高的柳树长满了翠绿的新叶，轻柔的柳枝垂下来，就像万条轻轻飘动的绿色丝带。柳树是绿色植物能进行光合作用制造有机物，因此属于生产者。

D选项：“咬定青山不放松，立根原在破岩中”意思是，竹子抓住青山一点也不放松，它的根牢牢地扎在岩石缝中。竹子作为一种绿色植物，属于生产者。

18. 【答案】B

【格木解析】科技一化学。②③项正确。

化学变化是指相互接触的分子间发生原子或电子的转换或转移，生成新的分子并伴有能量的变化的过程。化学变化的核心是有新物质生成的变化。一般还会伴随一些现象比如，颜色发生改变、放出气体、生成沉淀、吸热、放热、发光等等。我们判断是不是化学变化的主要依据是看有没有新的物质生成。

②项：炉火燃烧是燃烧材料和空气中的氧气在燃烧状态下进行化学反应，会生产新的物质，属于化学变化。

③项：铁的生锈锈蚀过程中，生铁和氧气接触会发生氧化，生成新物质，发生了化学变化。①④⑤均没有产生新物质，不涉及化学变化。

19. 【答案】A

【格木解析】经济一经济名词。A选项错误：数字人民币的双离线支付是指，未来只要手机安装了数字人民币的钱包，不需要网络，也不需要信号，只要手机有电，两个手机相互碰一碰就能实现转账或支付，但是目前仍然有次数限制，次数使用完之后仍然需要联网同步才能继续使用。所以数字人民币的“双离线”功能对于大额转账还是受限的。

B选项：数字人民币拥有软件钱包和硬件钱包两种形态，软件钱包即“数字人民币”钱包，以手机App的形式存在，已经在手机应用商店上架。硬件钱包是指基于“芯片”形式存在的钱包，社保卡是数字人民币硬件钱包的形态之一。

C 选项：传统电子支付必须依托银行账户体系，而银行账户的开立需要经过一整套严格的流程，消费者需要满足一系列要件。数字人民币不依赖银行账户，除了依据身份证外，消费者还可以依据手机号、电子邮箱、驾驶证等开设数字人民币钱包，极大地提高了消费者的便利性。

D 选项：数字人民币是数字形式的法定货币，与纸钞和硬币等价。

20. 【答案】C

【格木解析】科技—信息技术。C 选项错误：量子通信是利用量子叠加态和纠缠效应进行信息传递的新型通信方式，把传统通信的物理量换成量子力学领域里独有的量子态。与传统通信相比，量子通信的优势在于安全性，但是它也有一个弱点，在量子通信通道中存在种种不可避免的环境噪声，“量子纠缠态”的品质会随着传送距离的增加而逐渐降低，随着传输距离增长，量子通信的传输速度会逐渐降低，一旦传输速度接近于 0，传输无效。因此量子通信过程中的高速逻辑运算会受到距离和环境影响。

A 项：5G 是第五代移动通信，5G 相比于 4G，可以提供更高的速率、更低的时延、更多的连接数、更快的移动速率、更高的安全性以及更灵活的业务部署能力。

B 项：显示器分辨率通常用“水平像素数 X 垂直像素数”的形式表示，8K 分辨率是一种实验中的数字视频标准，由日本放送协会、英国广播公司及意大利广播电视公司等机构所倡议推动。8K 的分辨率是 4K 的 4 倍（长宽各为 2 倍），1080P 的 16 倍（长宽各为 4 倍）。8K 视频占用了极大的存储空间，其实时传输 8K60FPS 视频，需要至少 100Mbps 带宽的支持。因次，在视频直播中，相比于 4K 分辨率，8K 分辨率需要更大的带宽支持。

D 项：卫星通信是利用人造地球卫星作为中继站来转发无线电波，从而实现两个或多个地球站之间的通信。



第二部分 言语理解与表达

21. 【答案】A

【格木解析】逻辑填空题。根据“在坚持党的领导、坚持中国特色社会主义道路这些根本问题上都要一以贯之，决不因各种杂音噪音而_____”可知，所填词语应该与“一以贯之”语义相反，表示做事情一直在改变。A项“改弦更张”指换掉旧的琴弦，再安上新的，比喻去旧更新，改变制度或作法等，能表示“改变”的语义，符合语境。B项“心猿意马”形容心思不定，好像猴子跳、马奔跑一样难以控制；C项“无所适从”指不知听从哪一个好或不知怎么办才好；D项“委曲求全”指勉强迁就，以求保全，也指为了顾全大局而让步，三者均无法体现改变的意思，排除。

22. 【答案】D

【格木解析】逻辑填空题。根据语境“充分结合地方的污水处理需求和成本消化能力”“负担重”“加大地方负担和资源浪费”可知，此空表示污水处理厂建设考虑自身的实际能力，D项“量力而行”指按照自己能力大小去做事，符合语境。A项“未雨绸缪”比喻事先做好准备，文中没有“做好准备”之意，排除。B项“精打细算”指（在使用人力物力上）仔细地计算，与语境不符，排除。C项“循序渐进”指学习或工作按照一定的步骤逐渐深入或提高，文中未体现“逐渐”这一过程性，排除。

23. 【答案】C

【格木解析】逻辑填空题。第一空，文段将2008年的北京奥运会开幕式与冬奥会的开幕式进行对比，呼应前文的“展示”可知，强调展示方式不同。故横线处与应该与“展示”意思相近。A项“显露”指明显的表露出来，C项“呈现”指显出；露出，符合语境。B项“揭示”指揭举事实，公之于众，往往搭配揭示真理等，排除。D项“宣扬”指广泛宣传，使大家知道，文段没有体现宣传，排除。第二空，根据“这本身就是对文化自信的一种表达”可知，此空表示我们自身本来就是文化自信的表达，不需要故意表现我们是谁。C项“刻意”指表示故意、特意、用上全部心思，符合文意。A项“积极”指正面的；进步的也指主动地；努力地，与文意不符，排除。

24. 【答案】C

【格木解析】逻辑填空题。从第二空入手，根据“需要全球兼持”可知，需要全球共同来应对，第二空要体现“共同”的意思。C项“合力”的意思是共同出力，符合语境。A项“沉着”指从容不迫；情绪稳定；B项“积极”指正面的；进步的；D项“灵活”指极敏捷而不死板，语义不符，均可排除。验证第一空。C项“启发”指指开导指点或阐明事例，引起对方联想并有所领悟，搭配恰当，符合语境。

25. 【答案】B

【格木解析】逻辑填空题。第一空，根据“认为技术就是一切，极度推崇几何形式在建筑设计中的运用”可知某些人过度依靠于技术设计，而且感情色彩为消极。A项“仰仗”指依靠，依赖，C项“依赖”形容依靠某种人或事物而不能自立或自给，两者感情倾向不符，排除。B项“沉溺”指陷入不良境地，不能自拔，

D项“痴迷”均符合语境。第二空，根据“破坏了周围环境的整体美感”“总让人觉得跟周围环境格格不入”可知，强调与周围环境不搭，B项“突兀”指高耸的样子或突然发生，出乎意外，符合语境，且正好呼应“令人印象深刻”，D项“畸形”强调不正常的（发育、现象、情况等），文段并非提到建筑本身不正常，而是强调与周围环境的不协调，排除。

26.【答案】A

【格木解析】逻辑填空题。第一空，动词，要和“边界”搭配，同时后半句“遵循最起码的文明规范”那第一空的意思应该有“遵循”、“遵守”行为上的对应，A项“恪守”是指谨慎而恭顺地遵守、严格遵守，符合；B项“谨记”是指牢记的意思；C项“明晰”是指清楚、明确，符合；D项“遵从”是指遵照并依从，遵从的是人的教诲或者指示，搭配“边界”不合适，排除。第二空，搭配“自身文明素养”，根据“莫因‘蹭凉’而丢了文明”，强调文明素质不能丢，A项“检视”指用公私边界和文明规范来检查审视自己有没有做好，符合语境；B项“鞭策”指严格督促，一般搭配人，不能搭配“素养”，排除；C项“提升”侧重在原来基础上要更文明，但是文段强调不能丢了文明，没有更进一步提升的意思，排除。

27.【答案】C

【格木解析】逻辑填空题。第一空，根据“走捷径”“迅速”可知，文段强调一种急功近利的心态，B项“投机”是指乘机牟利的行为，正好对应“捞热钱”，符合语境；C项“浮躁”是指急躁不沉稳，正好对应“走捷径”，符合语境；A项“盲目”是指没有目的的状态，这些行为既然是要捞快钱，说明不盲目，排除；D项“焦虑”是一种因对亲人或者自己生命安全、前途命运等的过度担心而产生的烦躁情绪，不能体现急功近利，排除。第二空，根据后面“每一种事物的出现和发展都有其合理性”，说明我们不能把智能算法一棍子打死，C项“盖棺定论”指非功过的加以结论，符合语境，且与“束之高阁”都是比喻风格，语体风格一致。B项“视而不见”是指睁着眼睛却没看见，与语境不符，排除。

28.【答案】B

【格木解析】逻辑填空题。第一空，根据“无论……还是……”可知，此空与“包裹过于严实”的倾向相同，偏消极。A项“精美绝伦”、C项“美轮美奂”均为积极倾向，排除。第二空，根据语境可知，意思是要想在生产、销售趋向一致的情况下拥有个性和竞争力，提升产品质量太慢，注重包装比较快。所以此空填入B项“同质化”符合语境，D项“个性化”与文段意思相反，排除。

29.【答案】D

【格木解析】逻辑填空题。第一空，根据“如车之两轮、鸟之双翼”“都是文艺发展”可知，此处形容文艺创作和文艺评论两者是文艺发展的不可缺少的组成部分。D项“不可或缺”是指非常重要，不能有一点点的缺失，可以用来形容文艺创作和文艺评论两者对于文艺发展都很重要。A项“相辅相成”、B项“此消彼长”、C项“齐头并进”都是形容两者之间的关系，而不是两者相对于文艺评论的关系，排除。验证第二空，D项“平衡”和“稳定”正好构成并列，符合语境。

30. 【答案】A

【格木解析】逻辑填空题。第一空，根据“基础研究也是破解“卡脖子”难题的关键开关”“根深才能叶茂”可知。基础研究对于科技创新是根基、是关键。A项“源头”是指事物的本源；B项“核心”是指中心，主要部分；C项“基石”指基础或者中坚力量，均符合语境；D项“结果”与文意不符，排除。第二空，根据“根深才能叶茂”“原理机制不清楚”可知，强调基础认知要深入要清楚，A项“清晰”、C项“深入”均符合语境。B项“全面”没有对应点，排除。第三空，根据“1.2亿摄氏度“燃烧”101秒、1.6亿摄氏度“燃烧”20秒”两个世界纪录可知，A项“接连”表示先后创造出两项记录，符合语境，C项“迅速”在文中没有对应信息，排除。

31. 【答案】B

【格木解析】逻辑填空题。第一空，根据横线后“王希孟是谁？他为何能得宋徽宗亲自指导？这幅巨制是在怎样的情况下创作的？又为何英年早逝？”“……重重谜团，很多疑问至今都没有定论”可知，表达的意思是绘者王希孟的人生充满谜团。B项“神秘”指难以捉摸，符合语境。A项“精彩”指特别好的，最出色的，C项“悲情”指哀伤的心情，D项“完美”指所有方面都很美好，均不符合文意，排除，答案锁定B项。验证第二空，“包裹”指包括、包围，体现数量多，正好强调王希孟的人生有着很多谜团，符合语境。验证第三空，根据“零星故事”可知后世流传的故事是零散的，“拼凑”指把零碎的东西放在一起，符合语境。

32. 【答案】C

【格木解析】逻辑填空题。第一空，不好辨别；第二空，根据横线后“间接催生了民族间文化与商业……”“其历史意义却丝毫不亚于茶马古道和丝绸之路”可知，要表达盐道因为盐而兴盛，C项“繁盛”指繁荣兴盛，D项“发达”指已经得到充分发展，均符合文意；A项“湮灭”指消失、埋没，B项“衰落”指事物由兴旺变得败落，不符合文意，均可排除。第三空，根据“影响着巴蜀地区的社会与经济格局、催生了民族间文化与商业的”可知，填入第三空的词语要体现盐道推动了民族间文化和商业的交流。C项“交融”指融合在一起，符合文意，D项“互动”指彼此联系，程度过轻，不能体现盐道起到的交流沟通作用之大以及其历史意义，排除。

33. 【答案】A

【格木解析】逻辑填空题。第一空，根据顿号后的“驾轻就熟”可知，要表达该教学方法是非常成熟的，A项“完整”、B项“严密”和C项“系统”均可形容目前形成的方法是完备的，成熟的，符合文意；D项“复杂”不符合文意，排除；第二空，根据横线前递进词“甚至要”可知，横线处词语应比“花费大量的时间和精力”程度重，B项“改变”程度过轻，无法与前文形成递进关系，排除；第三空。根据前文“放弃现成的方法、花费大量时间和精力”可知学习新系统是需要付出巨大精力的，故此空表达的意思是担心这件事情复杂而不敢做，A项“望而却步”指看到了可怕的或力不能及的事而往后退缩，可以体现老师对新系统的

畏难情绪，符合文意。C项“漠不关心”形容对人或事物冷淡，一点也不关心，不符合文意，排除。

34.【答案】B

【格木解析】逻辑填空题。从第二空入手，根据横线后“同时出现”及“聚集性”可知，表达的意思是“有些突变会同时大量出现同一局部区域”。A项“不约而同”指事先没有约定，彼此的言论或行动却完全一致，B项“成群结队”形容人或动物很多，自然地聚集在一起，均符合文意，C项“潜移默化”指在不知不觉中受到感染、影响，D项“处心积虑”指长期谋划要干某件事（多含贬义），不符合文意，均可排除；第三空，根据横线前“在人类癌症的病因机制中起着重要作用”可知，聚集性体细胞是导致癌症的重要诱因，故填入横线词语应体现由于占比不高，过去人们没有重视他们对癌症发生的作用，B项“贡献”指的是把自身拥有奉献给别人，能体现聚集性体细胞的作用，横线处有双引号，“贡献”填入此处为褒词贬用，符合文意，A项“预谋”指做坏事之前有所谋划，不符合文意，排除。

35.【答案】C

【格木解析】逻辑填空题。第一空。根据横线前“看似”以及横线后“一一被验证”可知，广义相对论这一预言在当时是看起来不合理，后来却被验证合理的。B项“荒诞不经”指非常荒谬，不合情理，C项“异想天开”比喻想法离奇，实现不了，均符合文意；A项“石破天惊”比喻诗文、议论不同凡响或事件发展出奇而惊人，强调惊人，并非不合理，排除；D项“遥不可及”指很远很远，非常遥远、难以得到的东西，不符合文意，排除。再看第二空。根据文意可知，此空要表达的意思是中子星与黑洞相撞的预言最为让人关注和好奇。B项“雄心勃勃”形容理想和抱负非常远大，不符合文意，排除。C项“引人注目”指特别引起人的注意，符合文意。验证第三空，“传播到很远的地方”体现了涟漪向外渗透的状态，符合文意。

36.【答案】D

【格木解析】意图判断题。文段为总分结构，首句为总，指出中国新文学和中国共产党两者诞生于同一社会背景，都属于同一时代下的特定产物。之后举例中国共产党早期创始人李大钊等人在推动中国新文学所起到的重要作用，而新文化运动也为马克思主义提供了传播阵地，即中国共产党人和中国文学发展确实密不可分，同时进行。D项符合文段意图。A项“早期共产党人”、B项“新文化运动”、C项“马克思主义”均属于例子的内容，排除。

37.【答案】C

【格木解析】意图判断题。文段为分总结构，前半部分通过大新闻与鲜为人知的研究进行对比，指出后者也就是“零结果也有价值。之后具体阐述“零结果”的重要作用。尾句通过转折词“然而”强调不重视“零结果”所带来的危害，也就是文段重点。C项符合文段意图。A项属于转折前的内容，排除。B、D两项缺少主体“零结果”，排除。

38.【答案】A

【格木解析】文段推断题。下文推断，重点看尾句。尾句讨论话题为黄庭坚的文学作品中《戏味蜡梅二

首》也有关于花香的表现，根据话题一致原则，A项符合。B项“古典诗歌”及C项“中国古代咏花诗”均属于概念扩大，尾句讨论的是宋代的咏花诗，排除。D项“书法作品”与尾句话题不一致，排除。

39.【答案】A

【格木解析】细节理解题。A项根据“气候变暖使高寒草地植被生长更早、更快”可知，与原文一一对应，符合原文。B项根据“由于青藏高原春季温度升高……但气候变化对一年中整体的生物量没有影响”可知原文仅提及春季生物量未受气候变化影响，“达到全年峰值”无中生有，排除。C项根据“植被春季生物量生产增加、秋季生物量生产减少”可知，原文仅提及草地植被不同季节生物量不同，并未出现逐年递减趋势，排除。D项根据“最适生长期时间提前”可知，“停滞在夏季”的说法无中生有，排除。

40.【答案】C

【格木解析】细节理解题。选没有提及的，A项“外形特征”对应“爬行仿生机器人形体虽略显笨重”，排除。B项“内部元件”对应“其内部安装有信号处理器和环境传感器”，排除。D项“功能优势”对应“其具有稳定的平衡系统……是爬行仿生机器人用于运输任务的一大优势”，排除。C项“设计思路”，文段并未介绍爬行仿生机器人的设计理念，文段未提及，因此选C。

41.【答案】B

【格木解析】细节理解题。选无法从文中得到解答的选项。A项，“面范所用的材料和功能”对应“大量铸造钱币的陶范，包括面范和背范。面范是浇铸金属铸范的范模”，已经解答，排除；B项，“发现过程”无中生有，文段仅提及在遗址中发现了铸造钱币的陶范，并未提及发现过程，可选；C项，“铭文所提供的信息”对应文段尾句“铭文则位于主浇道上部的一侧或两侧”，已经解答，排除；D项，“各类陶范数量差异悬殊的原因”对应文段“铸钱时，背范为一铸一毁，因此数量巨大；而金属铸范即使损坏，也能熔化再铸，可多次重复使用，故发现的数量很”，已经解答，排除。

42.【答案】B

【格木解析】标题填入题。文段为分总结构。开头指出“数字技术最广泛的使用方式”是通过获得数据得出行为规律并提供服务。接着指出在“自动驾驶”中数字技术的应用，即数字处理者最终是为了优化程序并使自动驾驶更加安全高效。尾句通过宏观代词“这种”总结并提出对策，强调自动驾驶获取数据需要“公权力介入来加以规制”，即全文重点。B项“自动驾驶中的数据法治”符合文段主旨，适合作为标题。A、C、D三项均未提及“自动驾驶”“数据”“公权力介入”，排除。

43.【答案】A

【格木解析】语句衔接题。横线居末，总结上文，同时横线后出现“好比”，因此所填内容应与下文内容有照应关系。文段开头通过援引他人观点，指出阅读的作用就是让人以最便捷的方式进行经验积累，随后通过转折词“但是”引出作者观点，即我们应保有一份冷静，因为过去的智慧结晶可能越来越无法解决当前的问题。尾句通过打比方将阅读比作在炉膛中添置燃烧的煤块，强调需保持理性的动能。换句话说这种“理

性的动能”指的是在阅读中寻找能解决现实问题的答案，对应A项“带着问题意识阅读”。B项“阅读水平得到质的提升”文中未提及，且无法与后文类比部分对应，和“解决问题”无关，排除；C项，“理解和有效输出”文中未提及，和“解决问题”无关，排除；D项，“始终保持阅读的兴趣和欲望”虽可以对应后文“动能”“驱动”，但并非理性，和“解决问题”无关，排除。

44. 【答案】C

【格木解析】语句排序题。先看首句，③句指出“石头”是什么，通过下定义的方式引出“石头”的话题，②句介绍石头的作用，④句介绍中国古人赏石、重石的传统。根据选项逻辑，应先下定义引出话题，再进行功用与观赏传统的详细介绍，因此③应在②、④之前，排除B、D两项；对比A、C两项，主要区别在于①⑥⑤和③②④的先后顺序。④句提出中国古人赏石、重石的传统历史十分悠久这一观点，①“孔子的论断”、⑥“唐宋时期奇石”、⑤“明清时期赏石文化”均为对④句观点的举例论证，依据“提出观点+论证观点”的逻辑顺序，④应在①⑥⑤前，排除A项，C项符合逻辑。

45. 【答案】A

【格木解析】语句排序题。先看首句，①提到恒星质量与恒星寿命有关，②提出“超新星爆发在古代肉眼可见”，③句“汉、宋、明等朝代的古代天文学家们超新星爆发事件的记录”为具体解释说明②，故②应在③前，排除C、D项。观察文段，除②、③外，⑤、⑥也在谈论“超新星爆发”这一话题，故②、③、⑤、⑥四句话应在一起，A项符合逻辑。



第三部分 数量关系

46. 【答案】B

【格木解析】工程问题。赋工作总量为 270，甲机构效率为 3，乙机构效率为 2，根据题意可得： $(270-45 \times 2) \div 3=60$ （分钟）。

47. 【答案】D

【格木解析】方程思想。设再过 t 分钟，二者装箱的数量相同，冰墩墩生产线启动 30 分钟，可以装 $20 \times 30 \div 60=10$ 箱，根据题意可得： $10+20t=60+40t$ ， $t=60$ （分钟）。

48. 【答案】C

【格木解析】初等数学。设乙单位的党员人数为 x ，总人数为 y ，根据题意可得下表：

	党员人数	总人数	调动后党员人数	调动后总人数
甲单位	$2x$	$4y$	$2x+10$	$4y$
乙单位	x	y	$x-10$	y

因此可得： $2x+10=4y-x-10$ ，解得 $x=25$ ，两个单位党员人数之和为 $3x=75$ 人。

49. 【答案】B

【格木解析】排列组合问题。要求每个数据中心至少安排 1 人，则 5 个数据中心需要 5 名技术专家，还有一名专家可以任选一个数据中心工作，因此只能按照 2 人、1 人、1 人、1 人、1 人的方式安排。

第一步：5 个数据中心选一个安排 2 个人，有 $C_5^1 \times C_6^2=75$ 种；

第二步：剩下 4 人排列到 4 个数据中心，有 $A_4^4=24$ 种；

因此共有： $75 \times 24=1800$ 种方式。

50. 【答案】A

【格木解析】经济问题。赋值该商品的成本为 100 元/件，定价则为 200 元/件，设单日销量为 x 件，如果打 85 折，相当于降价 15%，则销量提升 150%，因此每件利润下降 $200 \times 15\%=30$ 元，销量增加 $1.5x$ 。单日利润原来是 $(200-100)x=100x$ ，后来是 $(200-100-30) \times 2.5x=175x$ 。根据题意可得 $175x-100x=2250$ 元，解得 $x=30$ 件。

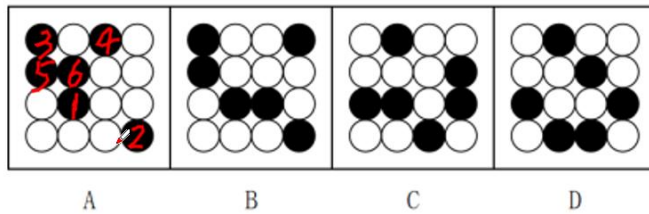
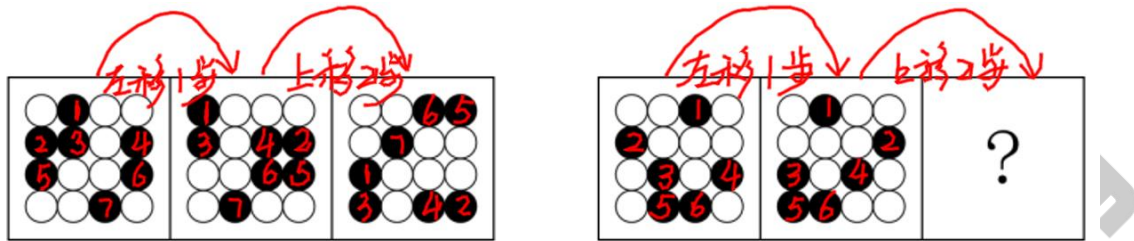
价格每降价 1%，即 2 元，销量就提升 10%，即 3 件，假设降价 n 次，可得总利润为 $(200-100-2n) \times (30+3n) = (100-2n) \times (30+3n)$ ，令总利润为 0，解得方程的两个解分别为 50 和 -10，当 n 取两者的平均值 $(50-10) / 2=20$ 时，总利润最大，为 5400 元。

第四部分 判断推理

一、图形推理

51. 【答案】A

【格木解析】图形推理-位置类-动态位置-平移。左边一组图中，图一到图二，黑点依次向左移动一步，移动到最左边后按照循环走的方式继续移动。图二到图三，黑点依次向上（向下也可以）移动2步，移动到最上方按照循环走的方式继续移动。将此规律应用到右边一组中，只有A项满足。

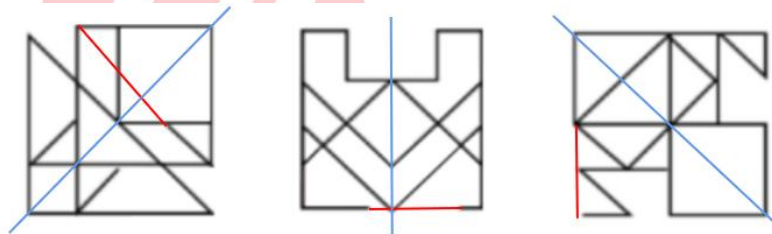


52. 【答案】D

【格木解析】图形推理-数量类-素。题干中图形的部分数从左至右依次为：4、3、5、2、4，黑点的个数依次为4、3、5、2、4，每幅图的部分数=黑点数，排除B项和C项。此外，每一个部分中仅有一个黑点，只有D项符合。

53. 【答案】C

【格木解析】图形推理-属性类-对称性。除第一幅图外，其余三幅图在图中选择两个点并用直线连接后均能成为轴对称图形。

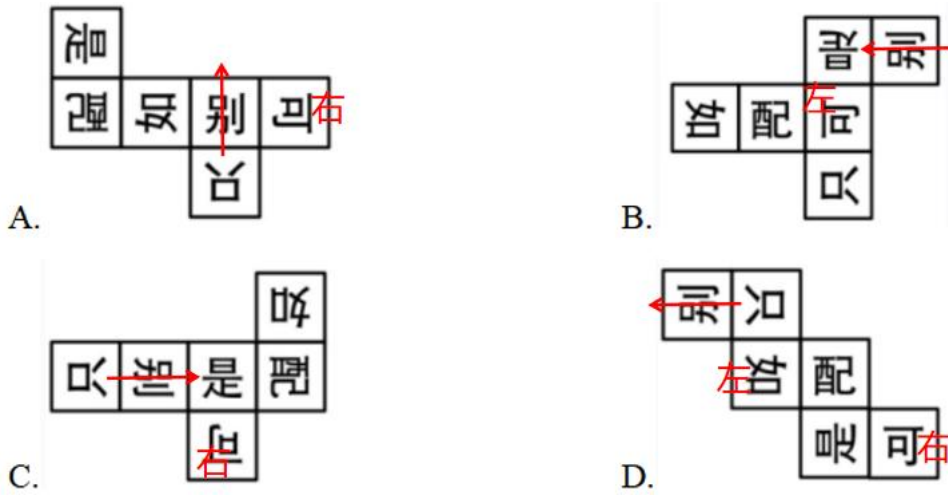


54. 【答案】B

【格木解析】图形推理-数量类-线。①③⑤均为2笔画图形，②④⑥均为1笔画图形。

55. 【答案】B

【格木解析】图形推理-立体重构-六面体。如下图，A、C、D三项“别”字的右边是“可字”，B项“别”字的左边是“可字”，因此B项折成的纸盒与其他三个不一样。



二、定义判断

56. 【答案】D

【格木解析】定义判断-单定义。定义的关键词为：企业、团体或个人在一定时间内，直接或间接产生的温室气体排放总量，通过植树造林、节能减排等形式，抵消自身产生的二氧化碳排放，实现二氧化碳的“零排放”。结合选项：A项每年产生温室气体2000t，每年减少温室气体排放500t，没有实现二氧化碳的“零排放”，不符合定义；B项将产生温室气体的车间进行单独核算，使得其他部分排放为零，并没有实现整个企业二氧化碳的“零排放”，不符合定义；C项排放实现了同比10%的下降，只是说明排放量排放总量有所下降，并未体现抵消自身产生的二氧化碳排放，没有实现二氧化碳的“零排放”，不符合定义；D项每年温室气体排放500t，通过安装光伏发电设备每年减少温室气体排放400t，组织植树造林每年吸收100t温室气体，前后相互抵消，属于通过植树造林、节能减排等形式，抵消自身产生的二氧化碳排放，实现二氧化碳的“零排放”，符合定义。

57. 【答案】D

【格木解析】定义判断-单定义。定义的关键词为：①一个植物物种；②改变群落环境有利于其他物种在群落中生存。结合选项：A项有些豆类植物的根部会寄生根瘤菌，为后茬豆类作物的生长提供氮素营养，不属于改变群落环境有利于其他物种在群落中生存，不符合定义；B项星鸦喜食针叶树的种子，有利于针叶树的天然更新，不属于一个植物物种改变群落环境，不符合定义，排除；C项药用植物肉苁蓉可以寄生在怪柳的根部，受到刺激可以萌发生长，没有体现改变群落环境，也没有体现有利于其他物种在群落中生存，不符合定义；D项鱼腥藻把空气中的氮变为氮素，为满江红提供养料，属于一个植物物种改变群落环境有利于其他物种在群落中生存，符合定义。

58. 【答案】C

【格木解析】定义判断-单定义。定义的关键词为：①捕捉设备（感应器）对目标影像（如参与者等）进行捕捉拍摄；②由影像分析系统分析，从而产生被捕捉物体的动作；③该动作数据结合实时影像互动系统呈现，使参与者与屏幕之间产生紧密结合的互动效果。结合选项：A项屏幕经搜索后为其播放该歌曲是基于用

户的口令，没有产生被捕捉物体的动作，也没有产生互动效果，不符合定义；B项人们躺在座椅上欣赏投影在球幕上不断变换的星空，并没有对目标影像进行捕捉拍摄，也没有产生互动效果，不符合定义；C项虚拟图书随之翻页是基于观众翻书的动作，是通过捕捉拍摄产生对捕捉物体的动作，再将动作数据结合实时影像互动，才出现了这样参与者与屏幕之间的互动效果，符合定义；D项捕捉了优秀运动员的动作，但没有将动作数据结合实时影像互动系统呈现，不符合定义。

59. 【答案】B

【格木解析】定义判断-单定义。定义的关键词为：①对因新闻报道可能受到负面影响的人，要格外谨慎，尤其是对未成年人和从未接受过采访的人；②在进行新闻采访时要有意识地降低对有关新闻涉事人的潜在伤害。结合选项：A项将被救伤者的面部进行了模糊处理，属于有意识地降低对有关新闻涉事人的潜在伤害，符合定义，与定义有关；B项某新闻报道了某种常用婴幼儿常用药出现假药流入市场，没有体现对因新闻报道可能受到负面影响的人谨慎处理，与定义无关；C项在小丽被虐待的新闻中因受害细节过度披露，使小丽难以重建信心，说明对于新闻报道可能受到负面影响的人，没有谨慎对待，给她造成了潜在伤害，违背了最小伤害原则，与定义有关；D项在一篇社会新闻播报中，对精神病人的行为进行了描述而没有拍照，属于对因新闻报道可能受到负面影响的人谨慎对待，符合定义，与定义有关。

60. 【答案】D

【格木解析】定义判断-多定义。探究性问题的关键词为：追寻事物发展规律、揭示事物本质或者其产生之因果关系；选择性问题的关键词为：在若干种可能性中比较其概率差异；求解性问题：探求确定性问题之答案。结合选项：A项“什么是光？”是在追寻揭示事物本质，“光是如何产生的？”是在追寻事物发展规律，“光为什么能够穿越一个透明体？”是在追寻其产生之因果关系，都属于探究性问题，不符合题干要求；B项“国家是如何产生的？”是在追寻事物发展规律，属于探究性问题。“国家和个人哪个更重要？”是在若干种可能性中比较其概率差异，属于选择性问题。“国家的根本宗旨是什么？”是在追寻揭示事物本质，属于探究性问题，不符合题干要求；C项“这次事故你是否有责任？”是在探求确定性问题之答案，属于求解性问题。“你的主要责任有哪些？”是在若干个可能的责任里选择相对主要的责任，属于选择性问题。“造成这次事故的根本原因是什么？”是在若干个事故的原因中找到最主要的原因，属于选择性问题。不符合题干要求；D项“这个问题是否可以解决？”是在探求确定性问题之答案，属于求解性问题。“在若干种解决方案中是否存在最优解？”是在多个解决方案中找出最优解，属于选择性问题。“这个问题是如何产生的？”是在追寻事物发展规律，属于探究性问题，符合题干要求。

61. 【答案】D

【格木解析】定义判断-多定义。立德的关键词为：创制垂法，博施济众。即树立高尚的道德，并教化众人；立功的关键词为：拯厄除难，功济于时。即为国为民建功立业；立言的关键词为：言得其要，理足可传。即把真知灼见形诸语言文字，著书立说，传于后世。结合选项：A项文天祥坚贞不屈属于树立高尚的道德，

符合立德；B项孔子宣讲规范、人伦、道德和礼法，并以身作则，属于树立高尚的道德，并教化众人，符合立德；C项于谦领导北京军民抗击瓦剌部进攻，胜利保卫了北京城，属于为国为民建功立业，符合立功；D项王羲之写出“天下第一行书”《兰亭序》，该贴为书法作品，不属于三不朽之一。

62. 【答案】A

【格木解析】定义判断-多定义。低执着型消费者的关键词为：①在给自己买东西时，倾向于选择那些新型的、自己不熟悉的商品；②在给别人买东西时，则倾向于买自己比较熟悉的品牌的商品。给母亲购买生日礼物属于给别人买东西，低执着型消费者倾向于买自己比较熟悉的品牌的商品，只有A项符合。

63. 【答案】C

【格木解析】定义判断-多定义。流水对的关键词为：一句话分成两句话说，两句话是一个整体，从结构上是并列关系，从语法上却是承接、转折、因果、假设等关系或仅是一单句；扇面对应的关键词为：以两句对两句的对仗；当句对的关键词为：在同一句中的词语自成对仗，同时又与另一句成对。

①“国破山河在，城春草木深。感时花溅泪，恨别鸟惊心。”的意思为长安沦陷，国家破碎，只有山河依旧；春天来了，人烟稀少的长安城里草木茂密。感伤国事，不禁涕泪四溅，鸟鸣惊心，徒增离愁别恨。不符合任何一个定义。

②“塞上长城空自许，镜中衰鬓已先斑。”的意思为想当初我自比万里长城，立壮志为祖国扫除边患，到如今垂垂老鬓发如霜，盼北伐盼恢复都成空谈。两句描述的是从当初到如今的变化，属于一句话分成两句话说，两句话是一个整体，符合流水对。

③“缥缈巫山女，归来七八年，殷勤湘水曲，留在十三弦。”中，“缥缈巫山女”与“殷勤湘水曲”相对，“归来七八年”与“留在十三弦”相对。属于两句对两句的对仗，隔句对，符合扇面对。

④“吴楚东南坼，乾坤日夜浮。”意思为浩瀚的湖水把吴楚两地撕裂，似乎日月星辰都漂浮在水中。“吴楚”与“东南”相对，“乾坤”与“日夜”相对，“坼”与“浮”相对，属于在同一句中的词语自成对仗，同时又与另一句成对，符合当句对。

因此，对这四句话判断准确的是C项。

64. 【答案】D

【格木解析】定义判断-多定义。决定性证据的关键词为：依据法律不允许否认这种证据，或者是因为这种证据的强度和可信度足以压倒一切相反的证据并毫无疑问地证实主张。确证性证据的关键词为：对以不同的方式支持同一事实或命题的证据具有强化或确证作用的证据，亦称“累积性证据”、“追加性证据”。

甲坚称自己在案发当日并不在A市，是对自身情况的强化，既不属于强度和可信度足以压倒一切相反的证据并毫无疑问地证实主张，也不属于对以不同的方式支持同一事实或命题的证据具有强化或确证作用，不符合任何一个定义。

乙证明自己当日未在A市遇到甲，是对甲的陈述进行了强化，强度和可信度足以压倒一切相反的证据并

毫无疑问地证实主张，符合确证性证据。

丙证明在案发当日看见甲在无法到达现场的其他城市参加学术会议，是对甲的陈述进行了强化，不属于强度和可信度足以压倒一切相反的证据并毫无疑问地证实主张，符合确证性证据。

丁随后证明在该学术会议上，他看到甲、丙在进行学术讨论，是对甲、丙陈述的强化，不属于强度和可信度足以压倒一切相反的证据并毫无疑问地证实主张，符合确证性证据。

因此，关于相关事实说法正确的是 D 项。

65. 【答案】 B

【格木解析】定义判断-单定义。定义的关键词为：对于任意三个数 x 、 y 、 z ，如果两个二元运算符号 \clubsuit 和 \diamond 满足： $X\clubsuit(y\diamond z) = (x\clubsuit y)\diamond(x\clubsuit z)$ ，则称 \clubsuit 对于 \diamond 可分配。结合选项：A 项 $x - (y \div z) \neq (x - y) \div (x - z)$ ，不符合定义，排除；B 项 $x \times (y - z) = (x \times y) - (x \times z)$ ，符合定义，当选；C 项 $x \div (y + z) \neq (x \div y) + (x \div z)$ ，不符合定义，排除；D 项 $x + (y \times z) \neq (x + y) \times (x + z)$ ，不符合定义，排除。

三、类比推理

66. 【答案】 B

【格木解析】类比推理-逻辑关系-对应关系。橡皮是素描需要用到的工具，二者为工具对应关系。结合选项：A 项在书桌上练习书法，二者为地点对应关系，与题干逻辑关系不一致，排除；B 项剪刀是园艺需要用到的工具，二者为工具对应关系，与题干逻辑关系一致，当选；C 项琴弓是小提琴的一部分，二者为组成关系，与题干逻辑关系不一致，排除；D 项鼠标是计算机的一种外接输入设备，是计算机的或然组成部分，与题干逻辑关系不一致，排除。

67. 【答案】 A

【格木解析】类比推理-逻辑关系-因果关系。失眠会导致焦虑，焦虑的情绪也会导致失眠，二者互为因果关系。结合选项：A 项理论可以指导实践，实践也有助于检验理论、完善理论，二者也互为因果关系，与题干逻辑关系一致，当选；B 项因为牺牲，所以祭奠，但是祭奠不会导致牺牲，二者不是互为因果的关系，与题干逻辑关系不一致，排除；C 项预付指预先付给，结清指结算清楚，二者不存在因果关系，与题干逻辑关系不一致，排除；D 项惩处需要证据，二者为条件关系，与题干逻辑关系不一致，排除。

68. 【答案】 D

【格木解析】类比推理-逻辑关系-其他考点。沙发椅指可以作为沙发使用的椅子，根据功能进行命名，玻璃窗是根据材质进行命名。结合选项：A 项酵母菌一般指的是酵母，酵母不是其功能。望远镜根据功能进行命名，与题干逻辑关系不一致，排除；B 项皮影戏又称“影子戏”或“灯影戏”，是一种以兽皮或纸板做成的人物剪影以表演故事的民间戏剧，根据表演方式进行命名。肥皂盒可以用来装肥皂，根据功能进行命名，与题干逻辑关系不一致，排除；C 项纸老虎指根据材质进行命名；铅笔刀可以用来削

铅笔，根据功能进行命名，与题干逻辑关系不一致，排除；D项棒球帽是打棒球时佩戴的帽子，根据功能进行命名。红丝带指用红丝制作的带子，根据材质进行命名，与题干逻辑关系一致，当选。

69.【答案】C

【格木解析】类比推理-逻辑关系-交叉关系。民营企业与制造企业为交叉关系。结合选项：A项原生灾害和次生灾害是不同类型的灾害，二者为并列关系，与题干逻辑关系不一致，排除；B项遗嘱继承和法定继承都是我国《继承法》规定的继承方式，二者为并列关系，与题干逻辑关系不一致，排除；C项三元函数与二次函数为交叉关系，与题干逻辑关系一致，当选；D项雕版印刷是国家级非物质文化遗产，二者为种属关系，与题干逻辑关系不一致，排除。

70.【答案】D

【格木解析】类比推理-杂糅类。裙带原指女子束裙裳的腰带，比喻跟妻女姊妹等有关的亲戚关系。裙带和衣服为组成关系，裙带与亲戚为比喻关系。结合选项：A项日月可以用来比喻时间，二者为比喻关系，日月和星辰均为天体，二者为并列关系。与题干逻辑关系不一致，排除；B项包袱指用布包起来的衣物包裹，比喻精神上的负担。包袱是包裹的一种，二者为种属关系，包袱与负担为比喻关系。与题干逻辑关系不一致，排除；C项算账可以指计算账目，也可以指吃亏或失败后和人争执较量。算账是买卖过程中的一个环节，与买卖为组成关系。算账可以比喻较量，与较量为比喻关系。但是裙带是衣服的或然组成部分，而算账是买卖的必然组成部分，且衣服、裙带、亲戚均为名词，而买卖、算账、较量均有动词性质，排除；D项爪牙原意指动物的尖爪和利牙，现多比喻为坏人效力的人，他们的党羽、帮凶。爪牙与动物为组成关系，与帮凶为比喻关系。且爪牙是动物的或然组成部分，动物、爪牙、帮凶均为名词，与题干逻辑关系最为贴近，当选。

71.【答案】A

【格木解析】类比推理-逻辑关系-混合考点。钢材与石墨都是导体，钢材与石墨为并列关系，与导体均为种属关系。结合选项：A项驱逐舰和巡洋舰都是军舰的一种，驱逐舰和巡洋舰为并列关系，与军舰均为种属关系，与题干逻辑关系一致，当选；B项凤尾鱼和金鱼为并列关系，都是观赏鱼的一种，与观赏鱼均为种属关系，词语顺序与题干不同，排除；C项饮水机是电器的一种，但是保温杯不是电器，与题干逻辑关系不一致，排除；D项黄铜矿、金矿与赤铁矿为不同种类的矿物，三者为并列关系，与题干逻辑关系不一致，排除。

72.【答案】D

【格木解析】类比推理-逻辑关系-对应关系。青蒿素是从黄花蒿茎叶中提取出的有机化合物，二者为提取物的对应关系。青蒿素可以治疗疟疾，二者为功能对应关系。结合选项：A项生食银杏会引起腹痛，前两个词语为动宾关系，与第三个词为因果关系，与题干逻辑关系不一致，排除；B项松贝是川贝的一种，二者为种属关系。川贝与松贝都可以化痰止咳，前两个词与第三个词为功能对应的关系，与题

干逻辑关系不一致，排除；C项须触手是水母的组成部分，二者为组成关系。被有毒的水母须触手刺伤会导致麻痹中毒，前两个词与第三个词为因果关系，与题干逻辑关系不一致，排除；D项鱼肝油是从鲨鱼、鳕鱼等的肝脏中提炼出来的脂肪，二者为提取物的对应关系。鱼肝油可以防止夜盲，二者为功能对应关系，与题干逻辑关系一致，当选。

73.【答案】B

【格木解析】类比推理-语法关系-偏正关系。浩如烟海指广大繁多如茫茫大海，灿若星河指亮晶晶的就像天上众多的星星。两个词语都可以用来形容古典诗文，浩如烟海的古典诗文，灿若星河的古典诗文，均为偏正关系。结合选项：A项坚定不移的理想信念，二者为偏正关系。但是共产主义是无产阶级的思想体系和理想的社会制度，是理想信念的一种，二者为种属关系，与题干逻辑关系不一致，排除；B项艰苦卓绝的革命斗争，波澜壮阔的革命斗争，二者均为偏正关系，与题干逻辑关系一致，当选；C项三山五岳是祖国山河的一部分，二者为组成关系，与题干逻辑关系不一致，排除；D项惊天动地形容某个事件的声势或意义极大，地动山摇形容声势浩大或斗争激烈；天崩地裂形容倒塌或爆炸声音的巨大，比喻重大的事变。三者为近义关系，与题干逻辑关系不一致，排除。

74.【答案】C

【格木解析】逻辑关系-包容关系。将各个选项依次代入。A项四川峨眉盛产绿茶，二者为产品和产地的对应关系，东南亚盛产香蕉，二者为产品和产地的对应关系，前后逻辑关系一致，但词语顺序相反，排除；B项茶叶含有茶多酚，二者为包容关系中的组成关系，香蕉含有叶酸，二者为包容关系中的组成关系，前后逻辑关系一致，但词语顺序相反，排除；C项西湖龙井是绿茶的一种，二者为包容关系中的种属关系，香蕉是水果的一种，二者为包容关系中的种属关系，前后逻辑关系一致，当选；D项绿茶是饮品的一种，二者为包容关系中的种属关系，但葡萄和香蕉为并列关系，前后逻辑关系不一致，排除。

75.【答案】A

【格木解析】类比推理-词义关系-近义关系。将各个选项依次代入。A项平分秋色比喻双方各得一半，不分高低，表述平局。分庭抗礼指比喻彼此地位或势力相等，平起平坐或互相对立。二者为近义关系。扶危济困指帮助救济生活困苦、处境危急的人。仗义疏财指为了正义或讲义气，拿出自己的钱财来帮助别人。二者为近义关系。前后逻辑关系一致，当选；B项并行不悖的意思是同时实行，互相之间不冲突，与平分秋色没有必然联系。一毛不拔比喻非常吝啬，与仗义疏财为反义关系。前后逻辑关系不一致，排除；C项判若鸿沟形容界线很清楚，区别很明显，与平分秋色没有必然联系。挥金如土的意思是花钱像撒泥土一样，形容极端浪费，挥霍无度，与仗义疏财没有必然联系。排除；D项云泥之别比喻相差悬殊，就像天上的云和地上的泥一样，与平分秋色为反义关系。见利思义看到财利就想到道义。形容人无贪欲，廉洁自守，与仗义疏财没有必然联系。前后逻辑关系不一致，排除。

四、逻辑判断

76.【答案】C

【格木解析】逻辑判断-论证-加强论证-搭桥。论点：小盗龙也有可能是在白天活动。论据：小盗龙的羽毛呈现“五彩斑斓的黑”，即通体是黑色，仔细瞧，却能在黑中发现绿、蓝、紫等各种颜色，呈现金属光泽。结合选项：A项“五彩斑斓的黑”可能被用来进行种内信息交流，与小盗龙是否可能在白天活动没有必然联系，无关项；B项描述的是阳光下乌鸦的羽毛也呈现出五彩斑斓的结构色，与小盗龙是否可能在白天活动没有关系，无关项；C项说明有“五彩斑斓的黑”的鸟类在白天活动，小盗龙的羽毛呈现“五彩斑斓的黑”，意味着小盗龙在白天活动。将论据中的“五彩斑斓的黑”同论点中的在白天活动之间建立起了联系，搭桥式加强；D项小型恐龙大多在夜间猎食，没有明确说明小盗龙是否会在白天活动，表意不明，无法支持。

77.【答案】D

【格木解析】逻辑判断-论证-削弱论证-否定论点。论点：上述播撒试验能较有效地干扰台风强度，削弱其力量。论据：在追踪台风的试验中，研究人员用飞机在台风的不同部位撒播碘化银、干冰、尿素等催化剂，结果发现台风眼区扩大了6~7倍，眼区周围风速也随之减弱。结合选项：A项播撒试验相当于把台风核心区域的能量分散，说明该实验可以干扰台风强度，削弱其力量，增加论据进行支持；B项播撒试验会改变台风传播的路径，与能否削弱其力量没有关系，无关项；C项描述的是一些研究者的观点，这些观点是否正确并不清楚，真实有效性未知，无法削弱；D项说明不是播撒实验削弱了台风的力，是其本身处于减弱的演变期，否定论点进行削弱。

78.【答案】B

【格木解析】逻辑判断-论证-加强论证-增加论据。论点：将出现气候变化的责任归咎于新兴发展中国家，是一种极其不公平和不公正的说法。论据：之所以出现气候变化不仅仅是由于新兴发展中国家新排放了“增量”的温室气体，也是由于西方工业化国家在工业革命开始以来的两个世纪中排放了海量的“存量”气体。结合选项：A项讨论的是新兴发展中国家与发达国家的人均二氧化碳排放量，题干中是将新兴发展中国家和发达国家作为整体来探讨其排放总量，从而确定责任应该归咎于谁，论题不一致，无关项；B项按累计排放量计算的话，那么全世界最大的气体排放国是发达国家，说明发达国家确实是排放了海量的“存量”气体，将气候变化的责任归咎于新型发展中国家确实是不公平的，增加论据进行支持；C项讨论的是解决气候问题需要全球合作，与出现气候变化的责任应该归咎于谁没有关系，无关项；D项西方工业化国家目前仍然在排放温室气体，为“增量”做出了“贡献”，不代表排放的存量就多，也不意味着责任就应该归咎于发达国家，无法支持。

79.【答案】A

【格木解析】逻辑判断-论证-加强论证-搭桥。论点：有些哺乳动物早在恐龙灭绝前就有了社群行为。论据：最新生物学研究发现了哺乳动物的一个新属--鼠形多瘤齿兽类的化石样本。

①鼠形多瘤齿兽类化石样本存在于 7500 万年前，恐龙灭绝的时间为 6600 万年前，说明鼠形多瘤齿兽类存在与恐龙灭绝之前，将论据中的鼠形多瘤齿兽类与论点中的恐龙灭绝前建立了联系。

②鼠形多瘤齿兽与现存掘穴社群哺乳动物兔子之间存在亲缘关系只能说明二者存在某种血缘关系，无法得知鼠形多瘤齿兽是否有社群行为，论题不一致，无关项。

③现有发掘出的洞穴都有同期多个鼠形多瘤齿兽类跨代个体的骨架，说明鼠形多瘤齿兽类可能存在社群行为，将论据中的鼠形多瘤齿兽类与论点中的有社群行为建立联系。

④不同年代的鼠形多瘤齿兽类化石样本均在方圆 500 公里内被发现，说明鼠形多瘤齿兽类居住在同一区域，但是无法得知鼠形多瘤齿兽是否有社群行为，论题不一致，无关项。

将①③组合在一起，即将论据中的哺乳动物鼠形多瘤齿兽类同论点中在恐龙灭绝前就有了社群行为建立了联系，可以支持上述推测。

80. 【答案】D

【格木解析】逻辑判断-综合推理-单材料-排除法。根据题干可知，一共 15 本图书。借阅 9 本，自购 6 本；中文 8 本，英文 7 本。从图书馆借阅的中文图书至多 7 本，即借阅的中文书 ≤ 7 。因为中文一共 8 本，则可知自购的中文书 ≥ 1 ，排除 A 项。又根据自购 6 本，可知自购的英文书 ≤ 5 ，排除 B 项。根据英文 7 本，可知借阅的英文书 ≥ 2 ，排除 C 项。

81. 【答案】A

【格木解析】逻辑判断-论证-削弱论证-拆桥。论点：AI 主播必然能取代真人主播。论据：AI 主播能模拟真人主播。结合选项：A 项由被模拟未必能得出被取代，说明由论据无法推出论点，指出了网友 1 论证的错误，当选；B 项 AI 主播仍然是由真人控制的，没有讨论 AI 主播必然能取代真人主播，论题不一致，无关项；C 项没有真人主播就没有 AI 主播，说明 AI 主播必须基于真人主播的存在而存在，AI 主播无法取代真人主播，削弱了论点，但没有指出网友 1 论证的错误，排除；D 项 AI 主播与真人主播各有所长，说明 AI 主播无法取代真人主播，削弱了论点，但没有指出网友 1 论证的错误，排除。

82. 【答案】C

【格木解析】逻辑判断-评价结构。结合选项：A 项网友 2 通过 AI 主播在外貌形象、审美需求方面的优势推断出 AI 主播比真人主播更有优势，属于以偏概全，而不是类比不当，评价不正确，排除；B 项网友 3 将 AI 主播的新闻节目平均收视率同真人主播的美食节目平均收视率进行比较，得出观众更喜欢 AI 主播的结论。但收视率只能代表更受关注，并不一定代表喜欢，网友 3 的言论属于混淆概念，不是因果倒置，评价不正确，排除；C 项科技发展成果给新闻行业带来了巨大影响，这里的科技发展成果是一个集合概念。而 AI 主播是科技发展成果，这里的科技发展成果指的是一个发展成果，属于非集合概念。网友 4 将集合概念同非集合概念混为一谈，属于混淆概念，评价正确，当选；D 项网友 5 通过 AI 是人类创造的得出 AI 不可能比人类更优秀的结论，不存在以偏概全的情况，评价不正确，排除。

83.【答案】C

【格木解析】逻辑判断-评价结构。论点：观众更喜欢 AI 主播。论据：据统计，上星期某电视台 AI 主播的新闻节目平均收视率达 5%，而真人主播的美食节目平均收视率仅为 1%。结合选项：A 项如果美食节目播出期间有新闻热点事件发生，那么真人主播的美食节目平均收视率较低可能是因为新闻热点事件发生导致的，而不是因为观众不喜欢真人主播，该问题的回答对网友 3 的论证是重要的，排除；B 项如果使用 AI 主播之前，新闻节目的平均收视率高于 5%，那么说明新闻节目的平均收视率高不是因为喜欢 AI 主播。如果使用 AI 主播之前，新闻节目的平均收视率低于 5%，那么说明新闻节目的平均收视率高是因为喜欢 AI 主播。该问题的回答对网友 3 的论证是重要的，排除；C 项无论有多少观众既收看了新闻节目，又收看了美食节目，都不会改变 AI 主播的新闻节目收视率比真人主持的美食节目收视率高的事实，该问题的回答对网友 3 的论证不重要，当选；D 项如果这两档电视节目的制作水平、播出时段存在差异，那么两档电视节目的平均收视率高低则可能是受到了制作水平、播出时段的影响，而不是受主播的影响，无法得出观众更喜欢 AI 主播的结论。该问题的回答对网友 3 的论证是重要的，排除。

84.【答案】B

【格木解析】逻辑判断-论证-加强论证-增加论据。论点：在城区饲养性情温和的大型犬仍有可能给他人的人身安全造成威胁。

1 号：只能说明 2018 年至 2021 年因被犬只咬伤而注射狂犬疫苗的市民数逐年上升，但是这些咬伤事件是否是性情温和的大型犬导致的不清楚，无法支持专家观点。

2 号：描述的是性情温和的大型犬会影响他人休息，但没有说明性情温和的大型犬是否会给他人的人身安全造成威胁，无法支持专家观点。

3 号：居民曾被自己饲养的大型犬拉布拉多咬伤，而这种宠物犬平时性情极为温和，举例说明性情温和的大型犬会给他人的人身安全造成威胁，可以支持专家观点。

4 号：大多数支持该法规的人都是讨厌大型犬的人，没有明确说明性情温和的大型犬是否会给他人的人身安全造成威胁，无法支持专家观点。

5 号：讨论的是防止大型犬伤人现象的措施，而论点讨论的是性情温和的大型犬，该项没有明确说明性情温和的大型犬是否会给他人的人身安全造成威胁，无法支持专家观点。

6 号：讨论的是“如果性情温和的大型犬可能给他人的人身安全造成威胁，就禁止在城区饲养”的禁令是否合理，没有明确说明性情温和的大型犬是否会给他人的人身安全造成威胁，无法支持专家观点。

7 号：金毛犬是性情温和的大型犬，但我市每年的金毛犬伤人案件仍偶有发生，举例说明性情温和的大型犬会给他人的人身安全造成威胁，可以支持专家观点。

8 号：讨论的是饲养烈性犬的情况，没有明确说明性情温和的大型犬是否会给他人的人身安全造成威胁，无法支持专家观点。

因此，能够支持专家观点的有 3 号和 7 号，一共两项。

85. 【答案】D

【格木解析】逻辑判断-评价结构。结合选项：A 项说明尽管小型犬很少伤人，转折之后得出仍会给公共卫生安全带来隐患，而 2 号的结构中并没有通过转折之后得出结论，二者逻辑结构不相似，排除；B 项反对法规→喜欢大型犬，4 号是有的支持法规→讨厌大型犬，二者逻辑结构不相似，排除；C 项性情温和的大型犬不会攻击任何人，描述的是与性情温和的大型犬相关的一般性结论，而 5 号是针对某个现象提出了一个对策，二者逻辑结构不相似，排除；D 项若居民家中的大型犬要被禁养，则包括军用犬、警用犬在内的所有大型犬均要被禁养，是根据居民家中的大型犬（大型犬的一部分）的情况，推导出军用犬、警用犬在内的所有大型犬的情况，属于通过个别推到一般性结论的过程。6 号也是通过性情温和的大型犬（大型犬的一部分）可能给他人的人身安全造成威胁，推导出所有可能对他人人身安全造成威胁的动物都应该禁止在城区饲养，属于通过个别推到一般性结论的过程。二者逻辑结构相似，当选。



第五部分 资料分析

86. 【答案】A

【格木解析】简单计算。图 1，观察可知 3-12 月中产量最低月份是 7 月（3.14 亿吨），1-2 月份产量之和为 6.18，则 1-2 月的平均产量为 $6.18 \div 2 = 3.09$ （亿吨），则 1 月和 2 月的产量至少有一个月不超过 3.09 亿吨，则原煤产量最低的月份为 1 月或 2 月，在第一季度。

87. 【答案】D

【格木解析】现期比值。根据图 1 和图 2 可知。则 2021 年下半年，题干所有倍数分别为 $\frac{3.14\text{亿吨}}{3018\text{万吨}} > 10$ ； $\frac{3.35\text{亿吨}}{2805\text{万吨}} > 10$ ； $\frac{3.34\text{亿吨}}{3288\text{万吨}} > 10$ ； $\frac{3.57\text{亿吨}}{2694\text{万吨}} > 10$ ； $\frac{3.71\text{亿吨}}{3505\text{万吨}} > 10$ ； $\frac{3.80\text{亿吨}}{3095\text{万吨}} > 10$ 。符合题意的月份有 6 个。

88. 【答案】B

【格木解析】增长率。根据图 2 可得： $\frac{3095}{3505} \times \frac{1+200.5\%}{1-20.8\%} - 1 \approx \frac{3100 \times 3}{3500 \times 0.8} - 1 = \frac{9300}{2800} - 1 = 230\%$ ，即增长了 100% 以上。

89. 【答案】C

【格木解析】现期量。2021 年第四季度（10 月、11 月、12 月）全国规模以上原煤产量分别为 3.57 亿吨、3.71 亿吨、3.80 亿吨，同比增速分别为 4.0%、4.6%、7.2%。若增速保持 2021 年相应月份水平不变，则 2022 年第四季度全国规模以上工业原煤总产量为 $3.57 \times (1+4.0\%) + 3.71 \times (1+4.6\%) + 3.80 \times (1+7.2\%) \approx 3.7+3.9+4.1=11.7$ 亿吨。

90. 【答案】D

【格木解析】综合文字题。

A 选项：简单计算。

2021 年 1-2 月、3 月、4 月和 5 月的全国煤炭进口量分别为：4113 万吨、2723 万吨、2173 万吨、2104 万吨。因此 2021 年 1-5 月全国煤炭进口量为 $4113+2723+2173+2104 > 4100+2700+2100+2100=11000$ 万吨=1.1 亿吨，正确。

B 选项：基期量计算。

图 2 可知：2020 年 9 月，全国煤炭进口量为： $\frac{3288}{1+76.4\%} < \frac{3400}{1.7} = 2000$ 万吨，正确。

C 选项：增长率。

图 1 可知：2021 年 4 月、5 月、6 月全国规模以上工业原煤产量同比增速分别为：-1.8%、0.6%、-5.0%，且这三个月的产量近似相同，则 2021 年第二季度全国规模以上工业原煤产量的增长率约 $(-1.8\%) + (0.6\%) + (-5.0\%) \div 3 < 0$ 。同理 2021 年 7 月、8 月、9 月全国规模以上工业原煤产量同比增速分别为：-3.3%、0.8%、-0.9%，且产量也近似相同，则 2021 年第三季度全国规模以上工业原煤产量的增长率约 $(-3.3\%) + (0.8\%) + (-0.9\%) \div 3 < 0$ ，均同比下降，正确。

D 选项：基期量。

定位图 1 和图 2 可知：2021 年下半年（7 月-12 月）全国规模以上工业原煤产量最高的月份为 12 月（3.8 亿吨），而煤炭进口量最高的月份为 11 月（3505 万吨），不是同一个月份，错误。

91. 【答案】C

【格木解析】现期比值。2020 年粮食作物基地数有 374 个，全国绿色食品原料标准化基地共有 $374+94+3+90+109+35+37=742$ 个，则题干所求为 $374 \div 742 \approx 50.4\%$ 。

92. 【答案】B

【格木解析】现期比值。2020 年全国绿色食品原料标准化基地中，平均每个蔬菜基地面积为 $\frac{1195.1}{90}$ ，平均每个茶叶基地面积为 $\frac{353.7}{35}$ ，则前者是后者的 $\frac{1195.1}{90} \div \frac{353.7}{35} \approx \frac{1200}{90} \times \frac{35}{350} \approx 1.3$ 倍。

93. 【答案】C

【格木解析】现期比值。平均每个基地产量分别为：粮食作物 $\frac{5844.2}{374} > 10$ 万吨；油料作物 $\frac{554.1}{94} < 8$ 万吨；糖料作物 $\frac{138.5}{3} > 40$ 万吨；蔬菜 $\frac{2089}{90} > 20$ 万吨；水果 $\frac{1742.9}{109} > 10$ 万吨；茶叶 $\frac{113.1}{35} < 8$ 万吨；其他 $\frac{147.2}{37} < 8$ 万吨；所以 2020 年平均每个基地产量超过 8 万吨的有糖料作物，粮食作物，蔬菜、水果，共 4 类。

94. 【答案】D

【格木解析】现期比值。

东北三省平均每个省的绿色食品原料标准化基地总面积为 $(163.3+339.9+6274.3) \div 3 \approx 2259$ 万亩，华北五省（区、市）为 $(13.5+11.2+131.6+27.5+1678.4) \div 5 \approx 373$ 万亩，则前者是后者的 $2259 \div 373 \approx 6$ 倍。

95. 【答案】A

【格木解析】综合文字题。

A 选项：现期比值。2020 年粮食作物的基地数为 374 个、带动农户 1321.2 万户；油料作物的基地数为 94 个，带动农户 279.2 万户。因此 2020 年平均每个粮食作物基地带动农户数为 $1321.2 \div 374 = 3^+$ 万户，平均每个油料作物基地带动农户数 $= 279.2 \div 94 = 2^+$ 万户，前者大于后者，正确；

B 选项：简单计算。2020 年绿色食品原料标准化基地总计带动农户为 $1321.2+279.2+2.7+287.6+195.8+64.4+95.6=2246.5$ 万户 < 2300 万户，错误；

C 选项：现期比值。2020 年绿色食品原料标准化基地中，其他基地的面积为 482.8 万亩、产量为 147.2 万吨，其他基地平均亩产为 $147.2 \text{ 万吨} \div 482.8 \text{ 万亩} = 0.3^+$ 吨 > 0.3 吨，错误；

D 选项：现期比值。北京、天津、河北的基地数分别为 2 个、1 个和 13 个，面积分别为 13.5 万亩、11.2 万亩和 131.6 万亩，则京津冀地区平均每个绿色食品原料标准化基地的面积为 $(13.5+11.2+131.6) \div (2+1+13) < 10$ 万亩，错误。

96. 【答案】C

【格木解析】间隔增长率。数据定位第一段“2021 年 1~5 月，到税务部门新办理税种认定、发票领用、

申报纳税等涉税事项的企业、个体工商户等市场主体（以下简称“新办涉税市场主体”）共 522.25 万户，较 2020 年同期增长 40.19%，较 2019 年同期增长 24.75%”。可知 $R=24.75\%=40.19\%+r+40.19\%\times r$ ，解得

$$r = \frac{24.75\% - 40.19\%}{1 + 40.19\%} \approx -11\%$$

97.【答案】D

【格木解析】基期量+增长量。数据定位第一段“2021 年 1~5 月，新办涉税市场主体共 522.25 万户。2021 年 1~4 月，全国新办涉税市场主体 413 万户，较 2020 年同期增长 58.5%，其中 4 月份，新办涉税市场主体 133.6 万户，较 3 月份增长 5.1%”。可知 2021 年 5 月全国新办涉税市场主体为 $522.25 - 413 = 109.25$ 万户；2021 年 3 月全国新办涉税市场主体为 $133.6 \div (1 + 5.1\%) \approx 127$ 万户。则 2021 年 5 月全国新办涉税市场主体与 3 月相比减少约 $18 (127 - 109 = 18)$ 万户。

98.【答案】B

【格木解析】基期比值。数据定位第二段“2021 年 1~5 月新办企业 278.41 万户，同比增长 37.14%；新办个体工商户 237.04 万户，同比增长 45.37%”，则 2020 年 1~5 月全国新办企业大约是 2021 年新办个体工商户的

$$\frac{278.41}{237.04} \times \frac{1 + 45.37\%}{1 + 37.14\%} \approx 1.25 \text{ 倍，即介于 } 1 \sim 1.5 \text{ 倍之间。}$$

99.【答案】C

【格木解析】增长量。数据定位第一段和第四段“2021 年 1~5 月，新办涉税市场主体共 522.25 万户，较 2020 年同期增长 40.19%”、“（2021 年 1~5 月）信息技术服务业、科学研究和技术服务业新办涉税市场主体数量占比分别从 2020 年同期的 3.81%、5.49% 提高至 5.19% 和 6.08%”。可得 2021 年 1~5 月，全国信息技术服务业新办涉税市场主体为 $522.25 \times 5.19\% \approx 27$ 万户；2020 年 1~5 月，全国信息技术服务业新办涉税市场主体为 $522.25 \div (1 + 40.19\%) \times 3.81\% \approx 14$ 万户。则 2021 年 1~5 月，全国信息技术服务业新办涉税市场主体的比上年同期增加了 $27 - 14 = 13$ 万户。

100.【答案】B

【格木解析】综合文字题。

A 选项，基期量。数据定位第一段“（2021 年）4 月份，新办涉税市场主体 133.6 万户，较 3 月份增长 5.1%，较 2020 年同期增长 21%”，则 2020 年 4 月，全国新办涉税市场主体为 $133.6 \div (1 + 21\%) > 100$ 万户，错误；

B 选项，基期量+现期比值。数据定位第一段和第三段“2021 年 1~5 月，新办涉税市场主体共 522.25 万户，较 2020 年同期增长 40.19%”、“2021 年 1~5 月新办民营涉税市场主体共计 516.32 万户，占比持续攀升，达到 98.86%，较 2020 年提高 0.09 个百分点”，可得 2021 年 1~5 月，全国新办非民营涉税市场主体数量为 $522.25 \times (1 - 98.86\%) \approx 5.95$ 万户；2020 年 1~5 月，全国新办非民营涉税市场主体数量为 $522.25 \div (1 + 40.19\%) \times (1 - 98.77\%) \approx 4.58$ 万户。即 2021 年 1~5 月，全国新办非民营涉税市场主体数量多于 2020 年同期水平，正确；

C 选项，现期比值。数据定位第一段和第五段“2021 年 1~5 月，新办涉税市场主体共 522.25 万户”、“2021 年 1~5 月长三角、珠三角、京津冀、成渝经济圈新办涉税市场主体分别为 129.27 万户、53.90 万户、35.35 万户、37.72 万户，共计 256.24 万户”，可得 2021 年 1~5 月，长三角经济圈新办涉税市场主体占全国的比重为 $129.27 \div 522.25 < 50\%$ ，错误；

D 选项，现期比值。数据定位第一段和第四段“2021 年 1~5 月，新办涉税市场主体共 522.25 万户”、“2021 年 1~5 月批发零售业、商务服务业、建筑业 3 个行业新办涉税市场主体合计 292.74 万户。科学研究和技术服务业新办涉税市场主体数量占比为 6.08%”，可得 2021 年 1~5 月科学研究和技术服务业新办涉税市场主体数量为 $522.25 \times 6.08\% \approx 32$ 万户，即 2021 年 1~5 月，批发零售业、商务服务业、建筑业 3 个行业新办涉税市场主体数量之和是科学研究和技术服务业的 $292.74 \div 32 < 10$ 倍，错误。

