

## 2019年武汉市直事业单位笔试C类职测真题

### 第一部分 常识判断

(共25题，参考时限25分钟)

根据题目要求，在四个选项中选出一个最恰当的答案。

1. 篮球员上场前手上粉末，增加手掌与篮球的摩擦力，这种白色粉末的主要成分是（ ）
- A. 碳酸镁                      B. 石膏粉                      C. 琼脂粉                      D. 滑石粉

参考答案：A

2. 毛泽东在《忆秦娥·娄山关》中写道“雄关漫道真如铁，而今迈步从头越。从头越，苍山如海，残阳如血”，“残阳如血”是说夕阳像鲜血那样殷红。下列对此解释正确的是（ ）
- A. 傍晚时，空气湿度变大，太阳光在水汽中发生衍射，散射，折射等光学现象，红光波长最长，传播更远。
- B. 傍晚时，阳光经过空气的路途更远，除红色外其他颜色光被散射了。
- C. 傍晚时，地球磁场干扰剧烈，引起红光增强。
- D. 傍晚时，太阳黑子活动剧烈，引起红光增强。

参考答案：B

3. 人类在原始生活中利用树叶，兽皮来蔽体取暖。在渔牧生活中结网捕鱼，就懂得运用编织的技法，随着文明的演进与科技的发明，人类不仅充分利用各类动、植物等天然纤维编织出毛衣。对于毛衣比一般衣物保暖解释正确的一项是（ ）
- A. 因为毛衣中的毛绒性能好，使热量更容易传入人体。
- B. 因为毛衣比热容大，储存了很多热量，使毛衣更加保暖。
- C. 因为毛衣有很多孔眼形成小空间，空气又是不良导体。热量不易外流。
- D. 因为毛衣对身体热辐射的反射率高，使毛衣更加保暖。

参考答案：C

4. 在人类的演化过程中，由猿到人出现的重要性状次序是（ ）
- A. 脑容量扩大→制造工具→直立行走
- B. 直立行走→制造工具→脑容量扩大
- C. 制造工具→直立行走→脑容量扩大
- D. 走出森林→脑容量扩大→直立行走

参考答案：B

5. 下列物质，不可以在胃内吸收的是（ ）
- A. 维生素                      B. 无机盐                      C. 酒精                      D. 水

参考答案：A

6. 根据《中国居民补碘指南》，我国居民一般人群整体碘摄入适宜儿童，但儿童青少年和孕妇仍有缺碘缺乏问题，关于碘的相关说法错误的是（ ）
- A. 缺碘会导致儿童智力发育迟缓
- B. 甲状腺肿大是碘缺乏的症状之一
- C. 甲亢患者应多补充碘盐

D. 碘盐的主要成分是 NaCl

参考答案：C

7. 中国最大的沙漠是（ ），位于南疆塔里木盆地，维吾尔语意思是“进去出不来的地方”，当地人称它为“死亡之海”。

A. 古尔班通古特沙漠

B. 塔克拉玛干沙漠

C. 塔达木沙漠

D. 乌兰布和沙漠

参考答案：B

8. 下列有关我国资源分布说法错误的是（ ）

A. 我国草地资源主要分布在西北干旱，半干旱的高原。山地以及青藏高原区

B. 我国水资源时间分配不均，夏秋多，春冬少，年际变化大

C. 我国有色金属矿北方居多

D. 我国石油资源集中分布在华北，东北，西北地区

参考答案：C

9. 他是一名意大利热那亚的水手，相信地圆说，他在远帆时无意中到达了一块陆地，他始终认为自己是抵达了印度，并把当地人称作“印第安人”，他是（ ）。

A. 哥伦布

B. 迪亚士

C. 达·伽马

D. 麦哲伦

参考答案：A

10. 人面鱼纹彩陶盆最可能出现在下列那个地方？（ ）

A. 河姆渡遗址

B. 元谋人遗址

C. 半坡遗址

D. 大汶口遗址

参考答案：C

11. 如果以“千峰翠色”来赞誉下列瓷器，最合适的是（ ）

A. 钧瓷

B. 粉彩

C. 白瓷

D. 青瓷

参考答案：D

12. 下列历史名人生活在同一时代的是（ ）。

A. 乾隆---华盛顿

B. 默罕默德---汉光武帝刘秀

C. 苏格拉底---蔡伦

D. 凯撒---李世民

参考答案：A

13. 古诗词中有很多描写愁绪的名句，下列为李清照所写的是（ ）。

A. 问君能有几多愁，恰似一江春水向东流

B. 只恐双溪舴艋舟，载不动许多愁

C. 白发三千丈，缘愁似个长

D. 明月楼高休独倚，酒入愁肠，化作相思泪

参考答案：B

- 14、下列诸子百家与其主张对应错误的是（ ）。
- A、儒家：民贵君轻，提倡统治者实行“仁政”
  - B、法家：不别亲疏，不殊贵贱，一断于法
  - C、墨家：兼相爱，交相利
  - D、纵横家：无为而治

参考答案：D

- 15、街道分为市、坊、柜，分工明确，南北中轴线两侧东西对称，宫城居全城北部正中，用于对外货物交易的“市”设在城市的中心位置这座城市最有可能是（ ）
- A、东汉洛阳
  - B、唐长安
  - C、北宋汴京
  - D、元大都

参考答案：B

- 16、下列四副对联所描写的对象对应正确的是（ ）。
- ①刚正不阿，留得正气冲霄汉；幽愁发愤，著成信史照尘寰
  - ②千古诗才，蓬莱文章建安骨。一身傲骨，青莲居士仙人
  - ③世上疮痍，诗中圣哲；民间疾苦，笔底波澜
  - ④翁去八百载，醉乡犹在；山行六七里，亭影不孤
- A、①司马迁②李白③杜甫④欧阳修
  - B、①司马光②李白③屈原④柳宗元
  - C、①司马光②柳宗元③屈原④白居易
  - D、①司马迁②白居易③杜甫④欧阳修

参考答案：A

- 17、一般来说，商业银行传统的存款业务主要包括（ ）
- A、活期存款，定期存款和储蓄存款
  - B、表外存款和表内存款
  - C、本币存款和外币存款
  - D、托管业务，投保业务

参考答案：A

- 18、相对与卖家来说，买家在二手车市场上具有信息劣势，因此对于再销售质量不同？，其他方面均无差异的二手车，最终在市场上的销售结果往往是质量好的车卖不出去，而质量差的车行情好，以上这种现象属于（ ）。
- A、垄断
  - B、外部性
  - C、偏好不合理
  - D、逆向选择

参考答案：D

- 19、下列对于公司的认识不正确的是（ ）。
- A、分公司具有法人资格，独立承担民事责任
  - B、公司不是国家机关，也不是 NGO
  - C、公司是从事生产经营活动，向社会提供商品与服务的经济组织
  - D、中国境内设立的公司包括有限责任公司和股份有限公司

参考答案：A

20、14 世纪中叶，黑死病在意大利蔓延，既给人们带来恐慌，也促使人们反省：不只瘟疫造成死亡，长久以来在宗教束缚中麻木生活，活着也形容死亡。在死神笼罩的黑暗中，薄伽丘的（ ），为人们的心里打开了一扇窗户。

- A、《十日谈》
- B、《神曲》
- C、《蒙娜丽莎》
- D、《西斯廷圣母》

参考答案：A

21、当今世界最大的国际组织是（ ）。

- A、红十字会
- B、世界银行
- C、联合国
- D、世界贸易组织

参考答案：C

22、张某涉嫌违法犯罪，被县法院判处有期徒刑 6 年，服刑期间，张某不服上述，人民法院改判其无罪，张某遂申请国家赔偿，下列说法错误的是（ ）。

- A、张某申请国家赔偿的时限为两年
- B、赔偿义务机关应听取赔偿请求人的意见
- C、张某应向省中级法院提出国家赔偿
- D、申请国家赔偿以当事人知道自己权利遭受侵害之日算起

参考答案：C

23、颗粒物既是一种污染物，也是污染物的载体。下列哪项不是其对人的危害表现？

- A、对呼吸道的刺激和腐蚀作用
- B、引起抗体免疫功能下降
- C、使体内蛋白质和酶代谢发生紊乱
- D、致突变性

参考答案：C

24、劳动义务是指劳动法规定的对劳动者必须作出一定行为或不再作出一定行为的约束。下列选项中关于义务劳动的说法错误的是（ ）。

- A、劳动者应当遵守各项劳动纪律规定
- B、劳动者在工作期间负有互帮互助的法定义务
- C、劳动者应当不断提高自身职业技能
- D、劳动者应当按规定完成劳动任务

参考答案：B

25、（ ）是一个巨大的气体行星，目前已知的卫星数量是 79 个，是太阳系中卫星最多的行星。

- A. 火星
- B. 土星
- C. 水星
- D. 海王星

参考答案：C

## 第二部分 言语理解与表达

(共 30 题，参考时限 30 分钟)

本部分包括表达与理解两方面的内容。请根据题目要求，在四个选项  
中选出一个最恰当的答案。

26、日照可使人体内的维生素 D 维持在健康水平，从而促进钙质的\_\_\_\_\_，  
但过高的日照量会\_\_\_\_\_皮肤癌、失明或皮肤老化的风险。有研究显示，对于不  
同肤色的人来说，所需的健康日照量也不同，肤色越深所需的将康日照量就越大。  
例如，肤色最浅的苍白型皮肤只能忍受最深色皮肤的五分之一的日照量，否则患  
相关疾病的风险就会升高。依次填入画横线处最合适的一组是（ ）。

- A、摄入、提高
- B、接收、导致
- C、吸收、增加
- D、收纳、促使

参考答案：C

27、邵逸夫的传奇人生让人\_\_\_\_\_，他随兄十几岁时闯南洋，饱尝 20 世纪上半叶的  
之苦，在命运的夹缝里\_\_\_\_\_。依次填入横线里最合适的一组是（ ）。

- A、感叹 动乱 求生
- B、感叹 动乱 偷生
- C、感慨 动荡 偷生
- D、感慨 动荡 求生

参考答案：D

28、汉文化给予了汉族人民以爱的\_\_\_\_\_，世界上没有任何一个\_\_\_\_\_可以超  
越“爱”的力量。依次填入横线中最合适的一组是（ ）。

- A、滋润 词汇
- B、滋润 词语
- C、滋养 词语
- D、滋养 词汇

参考答案：C

29、全党同志的\_\_\_\_\_，全国各族人民的\_\_\_\_\_，是对我们做好作  
的\_\_\_\_\_鼓舞，\_\_\_\_\_我们肩上的重大责任。依次填入横线中最合适的一组是  
（ ）。

- A、期望 重托 巨大 更是
- B、重托 期望 巨大 也是
- C、期望 重托 重大 更是
- D、重托 期待 重大 也是

参考答案：B

30、洞庭湖国家级自然保护区违规采砂问题突出，采砂作业不断\_\_\_\_\_使占湿  
地洲滩。洞庭湖水已不能作为饮用水源，“静影沉璧”更是远矣。如果说，游人尚  
能因\_\_\_\_\_名篇而\_\_\_\_\_洞庭，没有“文心”的虾蟹却不会买账，娇弱的江豚更会  
因此退却，这正是至柔之水至阳的一面，思接千载，范仲淹的忧乐意识，先忧后  
乐，正是其价值呈现，\_\_\_\_\_长江生态，如今已不是居安思危，长江脆弱性展  
露无遗，老问题已没时间一拖再拖，看起来尚可的同样要建立健全监测预警长效  
机制，做到“治未病”，依次填入横线处最合适的一组是（ ）。

- A、鲸吞 沉酒 喜欢 思量

- B、蚕食 沉酒 溺爱 把脉
- C、蚕食 溺爱 沉酒 把脉
- D、鲸吞 溺爱 敬畏 惊叹

参考答案：B

31、社会上功能牙膏添加化学成分的\_\_\_\_\_由来已久，其内容既包括添加化学成分是否合适，还包括其他许多方面。在添加成分方面，尽管添加氨甲环酸等化学成分似乎于法有据，但这些依据具有怎样的\_\_\_\_\_，却是一个有待澄清的问题。依次填入横线处最合适的一组是（ ）。

- A、置疑 效力
- B、置疑 效果
- C、质疑 效果
- D、质疑 效力

参考答案：D

32、与身体其他部位的大多数细胞不同，我们每个脑细胞中的 DNA\_\_\_\_\_不一样的，存在着所谓的“基因组拷贝数变异”(CNVs)。正是脑细胞中 DNA 的这些变化，\_\_\_\_\_导致阿尔茨海默氏症和自闭症，才会使我们的个性发展因人而异。但由于目前用于研究单个脑细胞中“基因组拷贝数变异”的技术尚不完备，科学家还无法检测 100 万个碱基对以下的 DNA 序列，\_\_\_\_\_对“基因组拷贝数变异”的许多细节信息也就不甚了解，例如这些变化是何时出现的?它们的位置在哪里?这些变化是随机的还是受调控的? 下列选项中，哪个最适合填入段落落的空白处?（ ）

- A、都 就 因为 所以
- B、都 才 但 因此
- C、由于 才 尽管 但是
- D、由于 就 不是 而是

参考答案：B

33、科研团队经过近 5 年收集整理，成功找到 70 多块距今 1.65 亿年的侏罗纪刺苞澳洲杉木化石。根据这些化石，研究团队发现，刺苞澳洲杉木的枝干交错生长，其顶端小枝长度在 2 厘米至 5 厘米之间。它的叶呈线条状，中部有一条叶脉。叶长约 1 厘米、宽约 2 毫米，叶在枝干上呈螺旋排列向上生长。一些小枝顶端长着雌球果，这些雌球果一般 1 个至 2 个长在一起，长度不到 1 厘米。还有一些小枝顶端长着雄球花，单个雄球花长不超过 7 毫米，一般 4 个长成一簇。

以下说明方法没有在本段中体现出来的是（ ）

- A、列数字
- B、分类别
- C、摹状貌
- D、打比方

参考答案：D

34、由于用语言表达思想的时候可以“言不尽意”，\_\_\_\_\_，这就使语言的运用成为一门值得深究的学问。同样的意思采用用不同的说法，往往会收到不同的效果。填入横线中最合适的一项是（ ）。

- A、留下一些意思上的空白让听话人自己去补充、理解
- B、听话人需要自行理解言外之意
- C、留下后半句话让听话人自己去理解、补充

D、听话人可以自行理解言外之意

参考答案：A

35、“\_\_\_\_\_”，人事科技创新最关键的因素，创新的事业呼唤创新的人才。尊重人才，是中华民族的悠久传统。填入横线中最合适的一项是（ ）。

- A、十年树木，百年树人
- B、明者因时而变，知者随事而制
- C、盖有非常之功，必待非常之人
- D、尚贤者，政之本也

参考答案：C

36、黄豆在没有发芽之前，其蛋白质含量约在 40%左右，脂肪的含量约为 20%左右，另外碳水化合物的含量约为 30%左右。在发芽的过程中，这些物质会被分解再利用。最直接的感觉就是这两者给我们带来的口感截然不同。那是因为大豆中的蛋白质在发芽的过程中部分被分解成了氨基酸，同时合成的核苷酸也会增加鲜味。这段文字通过比较告诉读者黄豆发芽后（ ）。

- A、营养增加了
- B、重量增加了
- C、味道鲜美了
- D、蛋白质增多了

参考答案：C

37、有时候，换情绪并不全然是一件坏事，当你发现一件事情不太理想的时候，就是你要挑战自我，发生改变的时候，怨天尤人，你就会越老越弱；反思自省，你才能越来越强。有了抱怨，就去改变。相信自己的潜能，不断探索和提高自身能力，方法总比困难多，智者都会把负面情绪当成积极改变的起点，而不是向生活低头的终点。对上面一段文字主要意思的提炼，最准确的一项是（ ）。

- A、我们需要认识坏情绪也是一件好事
- B、我们要学会去正视坏情绪的利和弊
- C、我们要把坏情绪转变为前进的起点
- D、对坏情绪的担心和困扰都是多余的

参考答案：C

38、其实，科学家们通过实验制造出的一些生命物质，只是生物大分子的基本构成单元，它们还远不是生命，那么，怎样才算是生命？科学家认为生命至少要具备 3 个特征：第一、生命必须有一个像容器一样的载体，如细胞的细胞膜、人的身体等；第二、生命能进行新陈代谢，可在酶的催化作用下跟环境做物质和能量的交换；第三，生命其有可以被储存和复制的化学指令，这些指令控制着生命活动，并且能复制遗传。以上文段中没有论述的是（ ）。

- A、科学家为“生命”列出了三个最重要的特征
- B、生命首先要有一个载体
- C、生命不可以通过实验制造出来
- D、生命是具有可遗传的特点的

参考答案：C

39、研究人员在全球一小部分受试者的每份粪便样本中都检测到了微塑料成分，每位被试者大便样本中的塑料成分都呈现阳性，涉及的塑料有：聚乙烯、聚丙烯、聚氯乙烯等。事实上，在研究人员测试的十种塑料中，有九种都在人体中被检测

到，研究人员发现每四分之一磅（约 113 克）的粪便中就含有 20 颗塑料微粒。上文中的研究清楚表明（ ）。

- A、塑料已经在地球上泛滥成灾
- B、微塑料已经侵入了我们吃的食物
- C、人体已具备分解塑料的能力
- D、微塑料已经危害了很多人的健康

参考答案：B

40、天赋是极为复杂的现象，并非由某一个基因决定的，涉及许多个基因彼此之间以及基因与环境之间的相互作用。例如，与智能有关的基因也许有几十、上百个，只知道其中的某一个基因，说明不了一个人的智能高低。即使将来某一天所有与智能有关的基因都被发现了，也难以用来预测一个人的智能，因为一个人的智能高低深受后天因素的影响。上面这段话的主旨是（ ）。

- A、天赋不是用基因测得出来的
- B、天赋可以通过基因来测试
- C、天赋完全是由人的基因决定
- D、天赋高低由后天因素决定

参考答案：A

41、有孤独感的人对社会威胁(如社会排斥或人际敌意)表现出高度的警惕，因此孤独感不仅不会促使人们向他人靠近，反而会增加人的短期自我保护本能，从而引发下意识远离他人的行为特征。心理学家表示，孤独正在成为一种流行病，是导致人们精神问题的一个重要因素。新研究对于促进心理治疗师与患者的身心互动，以及探索消除孤独感的心理治疗项目具有重要的启发意义。根据以上文字可以推论出（ ）。

- A、有孤独感的人对社会的威胁更大
- B、学术界找到了消除孤独感的方法
- C、是孤独导致人产生精神问题
- D、有孤独感的人会更孤独

参考答案：D

42、每个中国人家庭几乎都有咫尺天涯的悬望——我们仍然需要中秋，需要李白苏轼们体贴而风雅的慰藉。文化传承，就在这一字一句、世代相传的念诵中，在“中有酥和馅”的月饼相赠与咀嚼中，在后羿、嫦娥与吴刚的远古故事的祖孙相守的讲述中，一一实现。这段文字告诉读者我们需要中秋节是因为（ ）。

- A、我们需要咫尺天涯的悬望
- B、我们需要诗人游子的风雅
- C、我们需要民族文化的传承
- D、我们需要远古故事的相守

参考答案：C

43、从玫瑰花香到烟火熏香，再到刺鼻的鱼腥味，每一种气味都是由气味分子混合而成，再与人体鼻腔内的蛋白质受体相结合，让人感觉到不同的气味。科学家们一直试图弄清究竟是什么因素，使得气味分子在不同组合后让人产生愉悦感或不悦感。研究者使用这种方式发现气味分子可以类似地在三维空间映射到曲面上。但它不是像地球一样的球体，而是一种被数学家称为类似于薯片形状的双曲面。当气味分子聚集在这个表面上时，他们发现了使人闻到愉悦或不愉快的分子重组方式。这些研究发现能够通过分子重组的方式更加容易地构造出使人类愉悦的气



味混合物。文段中“这些研究发现”的具体内容不包括（ ）。

- A、气味分子可以类似地在三维空间映射到曲面上
- B、这个曲面是一种类似于薯片形态的双曲面
- C、这个曲面不同于地球一样的球体
- D、不同的气味分子，让人产生了不同的感觉

参考答案：D

44、美国科罗拉多大学博尔德分校的 Roy Parker、Brad Olwin 及其同事研究了 TDP-43 在正常的哺乳动物骨骼肌形成期间的功能。他们发现它在小鼠肌肉细胞中含量丰富，并且在骨骼肌细胞形成过程中会增加。遗传性消耗 TDP-43 可阻止细胞生长并导致细胞死亡，这表明该蛋白质在肌肉再生中发挥着重要的功能性作用。此外，作者报告说，在小鼠肌肉细胞生长期间，TDP-43 蛋白会聚集起来形成更加复杂的结构——“肌-颗粒”，该结构随着时间的推移可以转变为淀粉样蛋白结构，但通常在功能正常的成熟细胞中会被清除。来自肌无力患者的活检结果证实了肌-颗粒在再生肌肉中的持续存在。不能从这段文字中得出的信息是（ ）。

- A、小鼠肌肉细胞中含有丰富的 TDP-43
- B、TDP-43 对肌肉的再生有着重要功能
- C、任何时候“肌-颗粒”都会转变为淀粉样蛋白结构
- D、肌无力患者的再生肌肉中一直有“肌-颗粒”存在

参考答案：C

45、人类的信息交流离不开语言。那么，动物有没有“语言”呢？所谓说：“人有人言，兽有兽语。”动物的动作就是一种常见的“语言”。例如，鹿科动物的小尾巴反面是白色的，当它们遇到危险时，就会把尾巴掀起，露出反面的白色，像摇动着白色的“信号”，在绿色丛林地带非常的显眼，它可以告诉自己的同类：跟我来，快逃跑。工蜂发现蜜源后，会通过圆形舞和“8”字摆尾舞把蜜源的距离和方向告诉自己的同伴。这段文字的中心句是（ ）

- A、动物的动作就是一种常见的“语言”
- B、人类的信息交流离不开语言
- C、人有人言，兽有兽语
- D、动物有没有“语言”呢

参考答案：A

46、童心和成熟并不相互排斥。一个人在精神上足够成熟，能够正视和承受人生的苦难，同时心灵依然单纯，对世界依然怀着儿童般的兴致，这完全是可能的。我认为麻木、僵化、世故不是成熟，真正的成熟应该具有生长能力，因为毋宁说在本质上始终是包含着童心的。该文段表达的作者对一个成年人的童心（ ）。

- A、赞成一个人应该同时具备成熟的能力与单纯的童心
- B、认为伴随人的长大，应该改变儿时的心态，变得成熟、世故
- C、赞成一个人时刻保持童心，以一颗赤子之心面对世界
- D、认为拥有童心的人事真正成熟的人

参考答案：A

47、我国国土面积中干旱、半干旱土地大约占，丘陵，高原，盆地和山地等各种地貌类型兼具，这为我国因地制宜全面发展农、林、牧、副，渔业生产提供了有利条件。据《人民日报》报道，我国中低产田的比例占全国耕地面积的 2/3 以上；有相当一部分耕地地块零碎不规整，田坎，沟渠，道路，坑塘面积过多，土地利用效率低。阅读该文段得出的结论应该是（ ）

- A. 我国的耕地少,农,林,牧,副,渔却发展很好
- B. 我国国土面积大,耕地零碎
- C. 我国土地类型多样,优质耕地少
- D. 我国土地利用效率低

参考答案: C

48. 流水在平原上变得和缓而浑浊,而在此地,水明清澈到只有两种颜色:绿和白。①再稍微平和的地段或者冲击成深潭的地方是一片如同翡翠的深绿,在急泻奔湍的时候化成飞花溅玉一片炫目的白。②这样的溪流到处都是,山里的每一个褶皱里都有其或潺潺或腾跃的身影。③在地方文艺杂志与文学网络中,可以看到大量赞美此地乡土山水的文章。④将“山因水而灵,水因山而秀,这样的景色实在太美了”一句放入文段中,最恰当的位置是( )

- A.①处
- B.②处
- C.③处
- D.④处

参考答案: C

49. 向宪法宣誓,不仅是一个庄严的仪式,也是彰显宪法权威的重要方式,有利于增强国家工作人员的宪法观念,促进国家工作人员忠于宪法,遵守宪法,维护宪法,有利于在全社会增强宪法意识,捍卫宪法尊严。文字主要分析了向宪法宣誓的( )

- A.方式
- B.观念
- C.意义
- D.性质

参考答案: C

50. 摒弃“棍棒教育”传统理念不代表不能对犯错孩子施加必要惩戒。在大力普及禁止体罚孩子教育理念的同时,也要探索如何科学地惩戒严重犯错的未成年人。这样方能做到教育与惩戒相结合,既培养未成年人养成底线,规则和责任意识,又避免其生活在棍棒的阴影之下。对上文理解正确的一项是( )

- A. 传统的“棍棒教育”理念不能摒弃
- B. 对犯错孩子施加科学惩戒是必要的。
- C. 科学的惩戒可以替代教育的作用。
- D. 要让孩子养成底线,规则和责任意识必须实施体罚。

参考答案: B

51. 中央电视台优秀节目主持人为频道,节目增色添彩功不可没:白岩松的雄辩冷峻,敬一丹的亲切自如,水均益的机警自信,方宏进的厚重朴实,撒贝宁的轻松洒脱……他们主持的节目和栏目皆因风格各异而为不同的观众群所喜爱和认可。这些优秀节目主持人及特色长处各有千秋,可以说,他们主持节目的不同风格就是对频道和栏目极好的包装,而这就是所谓的品牌效应,它可增强观众对频道栏目的认识,关注以及喜爱程度。对文中划线的“品牌效应”理解正确的是( )

- A. 风格迥异的主持人能为所在频道带来收视上的效益。
- B. 观众关注节目主持人会强化对频道栏目的最初印象。
- C. 要想获得电视节目成功,必须先包装好一个主持人。
- D. 主持人的特色往往是所在的频道栏目的符号和标志。

参考答案: D

52. 美国当政者今日所纠结的,恰恰在于对这样的中国不知如何是好。全面遏制恐损人也损己,全面接纳又放不下身段,放任自流则担忧声,心有不甘,如此看来,未来美国对华战略恐怕是绕不开竞合两面和软硬两手,任何简单化、单一化的战略最终恐都不行通。

这段文字的作者分析未来美国对中国的战略应该是( )。

- A、全面遏制，损人利己                      B、全面接纳，互相尊重  
C、放任自流，放心共处                      D、尽和两面，软硬两手

参考答案：D

53、依次填入下面横线处的语句最恰当的是一组是（ ）。

在我国古代，人们盛物用的器皿除陶器等之外，还有一种容器，是葫芦，\_\_\_\_\_，它大多呈哑铃状，上面小下面大。\_\_\_\_\_，我国劳动人民使用葫芦盛物的历史非常悠久。\_\_\_\_\_，\_\_\_\_\_。

- ①最早的记载见于《诗经》，如《公刘》篇中“酌之用匏”的“匏”就是指葫芦  
②用葫芦作容器是先民们认识自然、利用自然的结果  
③葫芦是一种葫芦科爬藤植物的果实  
④葫芦成熟后，掏空里面的籽瓤，即可当容器使用

A. ①②④③      B. ②③④①      C. ③④①②      D. ④③②①

参考答案：C

54、①同时，水与其他物质的相互作用也是非常复杂的过程。

②比如：盐的溶解，电化学反应，生命体内的离子转移，大气污染，海水淡化、腐蚀等。

③水分子中含有氢原子，而氢原子是元素周期表中最轻的原子。

④而全量子化效应对于理解水的微观结构和反常特性至关重要。

⑤对这么轻的元素，一般的计算方法是失效的，必须要把原子核和电子的量子效应都算进去，这也就是全量子化

⑥水把其他物质溶解，形成离子水合，这在众多物理、化学、生物过程中扮演着重要的角。

将以上6个句子重新排列，排序正确的一项是（ ）。

- A. ⑥④⑤①②③  
B. ③⑤④①⑥②  
C. ⑥①②④③⑤  
D. ③⑥⑤④②

参考答案：B

55、①每次经济危机之后，都会带来一个巨大的创新。

②“中国制造”走向了世界，为中国的经济带来了一个持续高速的增长。

③但是，在国际金融危机的情况下，中国的自主创新能力确实受到了严峻的考验。

④中国不得不创新，如果不创新的话，依然是中国制造。

⑤正是危机的不断刺激，才有世界经济的波澜壮阔发展，才有不断地创新。

⑥因为危机淘汰了很多落后的，再一次占领市场的必须是先进的。

将以上6个句子重新排列，排序正确的一项是（ ）。

- A. ②③①⑥⑤④      B. ②③⑤④①⑥      C. ①⑥②③⑤④      D. ③②④⑤①

⑥

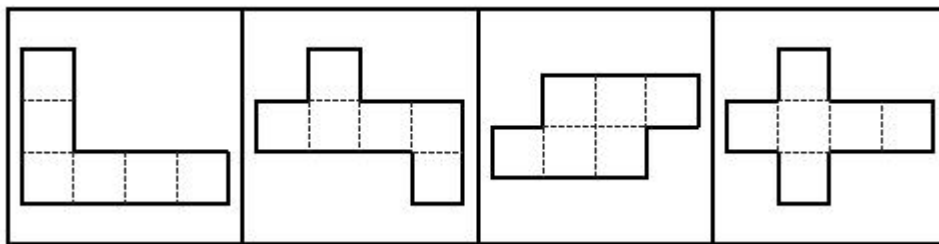
参考答案：A

### 第三部分 判断推理

(共35题，参考时限35分钟)

一、图形推理。请按每道题的答案要求作答

56. 下列四块纸板由六个正方形组成，问沿虚线折叠能折成正方形的有几个？  
( )



A.1 个

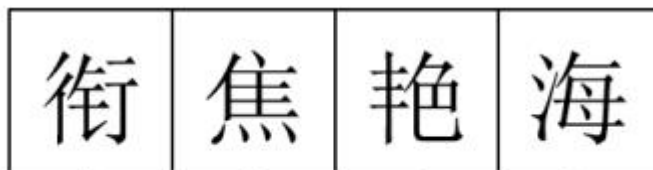
B.2 个

C.3 个

D.4 个

参考答案：B

57. 从所给的四个选项中，选择最合适一个填入问号处，使之呈现一定规律性。  
( )



A

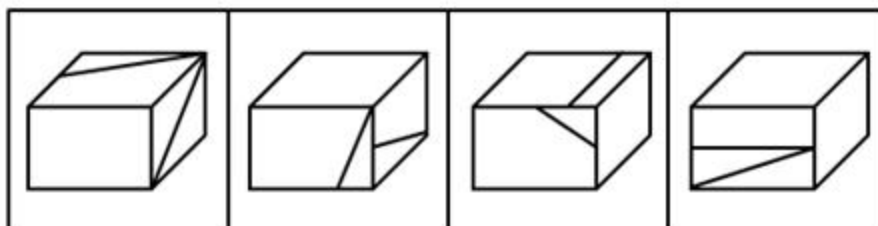
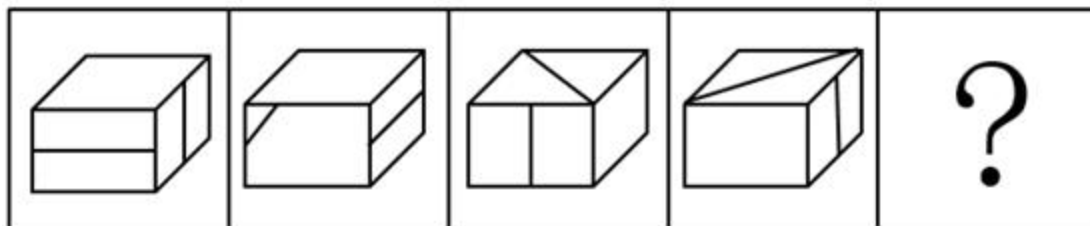
B

C

D

参考答案：B

58. 从所给的四个选项中，选择最合适一个填入问号处，使之呈现一定规律性。  
( )



A

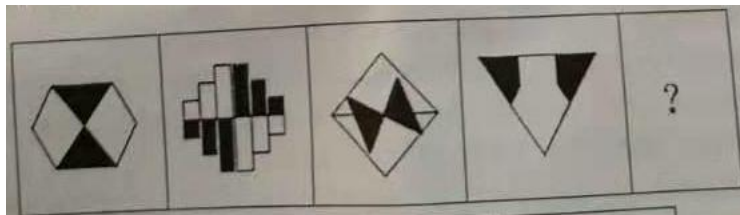
B

C

D

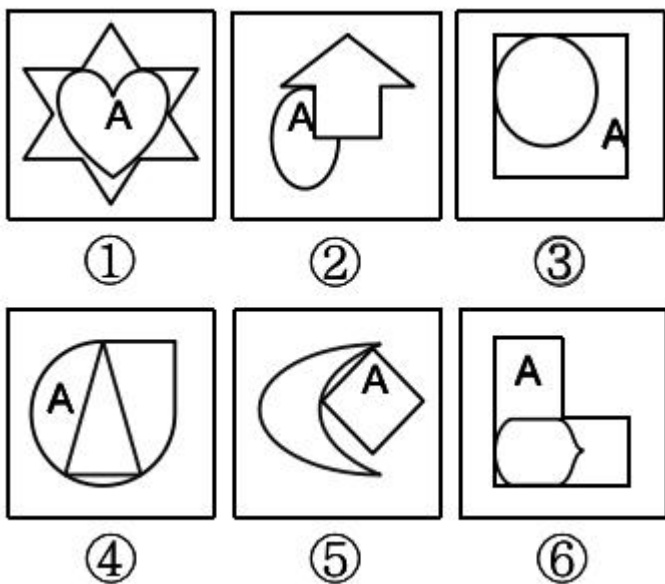
参考答案: A

59. 从所给的四个选项中, 选择最合适一个填入问号处, 使之呈现一定规律性。  
( )



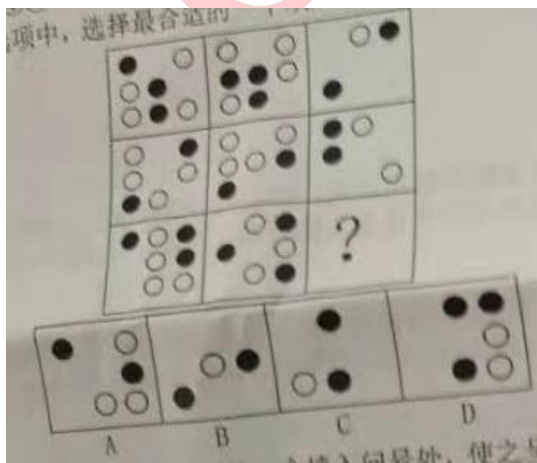
参考答案: A

60. 请把下面的六个图形分成两类, 使每一类的图形都有各自的共同特征或规律, 分类正确的一项是 ( ) A B C D



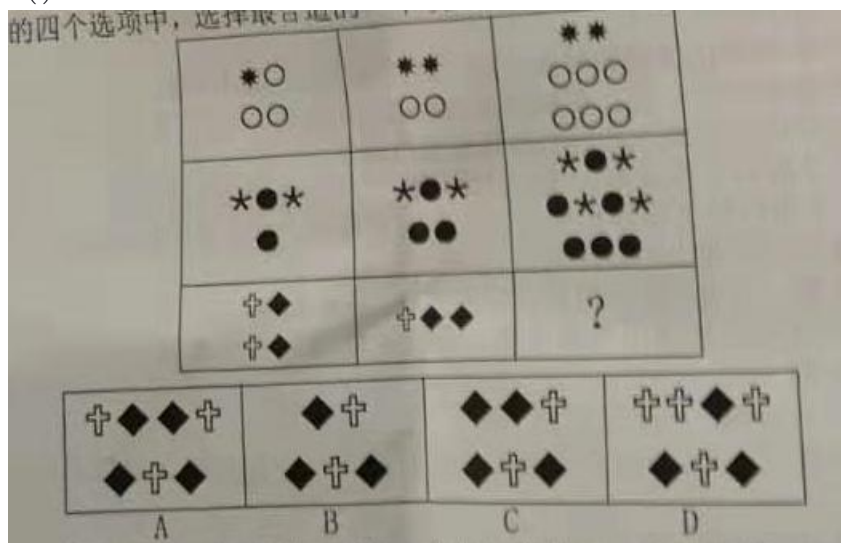
参考答案: A

61. 从所给的四个选项中, 选择最合适的一个填入问号处, 使之呈现一定规律性。  
( )



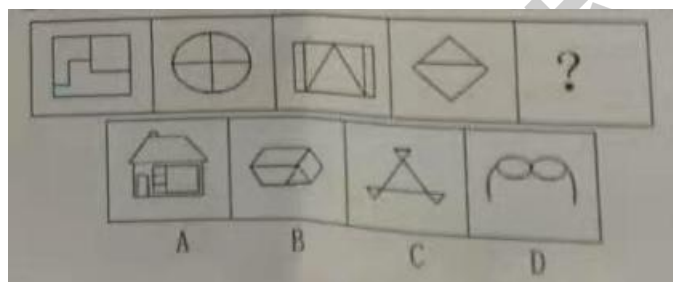
参考答案: C

62. 从所给的四个选项中, 选择最合适的一个填入问号处, 使之呈现一定规律性。  
( )



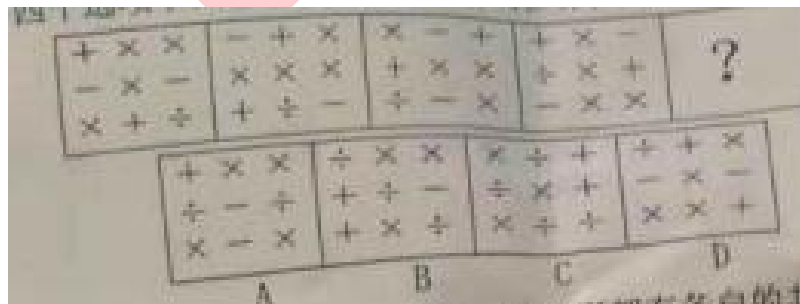
参考答案: C

63. 从所给的四个选项中, 选择最合适的一个填入问号处, 使之呈现一定规律性。  
( )



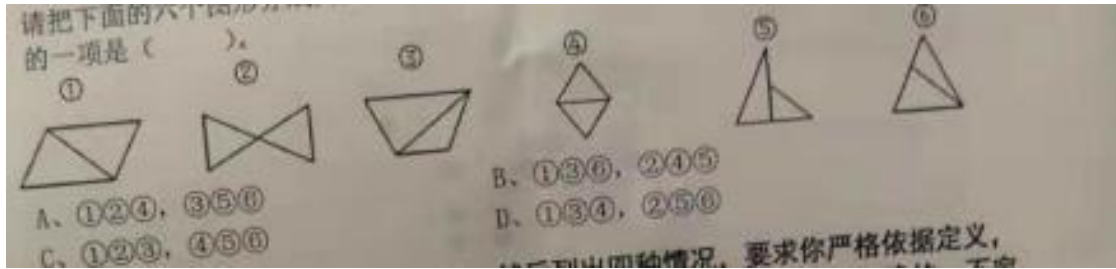
参考答案: C

64. 从所给的四个选项中, 选择最适合的一个填入问号处, 使之呈现一定的规律性。( )



参考答案: D

65. 请把下面的六个图形分成两类, 使每一类图形都有各自的共同特征或规律, 分类正确的一项是 ( )。



参考答案：A

二、定义判断，每道题先给出定义，然后列出四个情况，要求你严格依据定义，从中选出一个最符合或最不符合该定义的答案。注意：假设这个定义是正确的，不容置疑的。

66、化归思想：是指当问题难以直接解决时，根据问题的性质、条件和关系等特点，采取适当的变换方法对问题进行转换，最终把它化为容易的、较为简单的或已经解决的问题的思想。想根据上述定义，下列运用化归思想的是（ ）。

- A、进入初三后，小米的英语成绩有所下滑，为把英语成绩提上来，小米定从初二课本开始补习
- B、小明在解某道化学题的时候，用了好几种方法，其中有简单的也有复杂的
- C、小张做数学很有一套，在解复杂方程碰到困难时，常常采用换元的方法对方程的某一部分进行替换，之后的步骤就变得简单了
- D、人们为了提高工作效率，往往会采用机械代替传统手工的方式

参考答案：C

67、趋异适应：是指同种生物如长期生活在不同条件下，为了适应所在的环境，会在外形、习性和生理方面表现出明显的区别。根据上述定义，下列不属于趋异适应的是（ ）。

- A、人类由于在不同的地域长期生活，导致各地域的人种在肤色、眼色、发型等特性上有所区别
- B、橘生淮南则为橘，生于淮北则为枳
- C、南美洲的鸞（xuéc）鸟由于各海岛的条件差异，现在加拉巴哥群岛至少有14种鸞鸟类别
- D、生长在同一窝的南瓜有大有小，形态各异

参考答案：D

68、文化堕距：也叫文化滞后，物质文化和非物质的适应性文化在变迁速度上所发生的时差。一般的说，物质技术方面的变化发生在前，非物质的适应性文化变化与后。根据上述定义，下列不能体现文化堕距的是（ ）。

- A、外出旅游的人多了，乱刻乱画、乱扔垃圾等现象也多了
- B、乘坐飞机的人多了，霸机闹事，任性乱为等不文明乘客也多了
- C、新闻媒体越来越发达了，不良事件曝光度也变高了
- D、开车自驾的人多了，野蛮驾驶，强行插队等行为也多了

参考答案：C

69、精神磨损：是指机器、设备等物资由于科学技术的进步而贬值。

下列属于精神磨损的是（ ）。

- A、工厂的机床随着使用年限的增加而逐渐的折旧
- B、个人劳动者的劳动能力随着年龄的增加而逐渐减弱
- C、随着网络技术的不断发展，原来仅仅具有通话功能的手机迅速被淘汰
- D、某工厂的一场大火将厂房和机器设备全部烧毁，完全报废

参考答案：C

70、人为污染物：是指人类在工业、农业、交通运输和城镇生活等社会活动中引起的环境污染物，与天然污染物相对。

下列不属于人为污染物的是（ ）。

- A、城镇生活中逃逸的氟氯烃气体正在破坏我们赖以生存的臭氧层
- B、火山喷发产生的火山灰借助北风穿越蒙古进入境内并空降北京
- C、工业生产中的金属矿石冶炼和硫酸制品向大气排放二氧化硫
- D、火力发电厂排放的悬浮颗粒物沉积在工厂周围的植物叶片表面

参考答案：B

71、仲夏：五月（ ）

- A、神州：中国
- B、海内：海外
- C、华人：华侨
- D、橙橘：金桔

参考答案：A

72、白酒：茅台：贵州（ ）

- A、凉皮：米皮：陕西
- B、手机：华为：广东
- C、白菜：青菜：全国
- D、茶叶：毛尖：黄山

参考答案：D

73、单刀赴会：关羽（ ）

- A、旷日持久：商鞅
- B、下笔成章：曹植
- C、袂云汗雨：诸葛亮
- D、江郎才尽：周瑜

参考答案：B

74、干旱：减产（ ）

- A、行动：目标
- B、自负：失败
- C、原因：结果
- D、锻炼：受伤

参考答案：B

75、打伞：下雨（ ）

- A、能力：成功
- B、赌博：输钱
- C、扣分：超速
- D、驳回：申诉



参考答案: C

- 76、\_\_\_\_\_对于 饥饿 相当于 诊治 对于\_\_\_\_\_ ( )
- A、食物 受伤
  - B、胃疼 医生
  - C、吃饭 疾病
  - D、食堂 医院

参考答案: C

- 77、\_\_\_\_\_对于 彩虹 相当于 山洞 对于\_\_\_\_\_ ( )
- A、天空 晨雾
  - B、蒸汽 露水
  - C、色彩 流水
  - D、美丽 清幽

参考答案: A

- 78、\_\_\_\_\_对于 检验 相当于 品质 对于\_\_\_\_\_ ( )
- A、标准 分类
  - B、检查 品种
  - C、原则 产品
  - D、察看 质量

参考答案: A

- 79、频率: 赫兹 ( )
- A、大小: 克拉
  - B、千米: 速度
  - C、内能: 焦耳
  - D、温度: 湿度

参考答案: C

- 80、水: 气: 气化 ( )
- A、速度: 加速度: 相对速度
  - B、冰: 水: 凝化
  - C、聚变: 裂变: 新物质
  - D、金刚石: 石墨: 碳

参考答案: B

三、逻辑判断，每道题给出一段陈述，这段陈述被假设是正确的，不容置疑的。要求你根据这段描述，选择一个答案。注意，正确的答案应与所给的陈述相符合，不需要任何附加说明即可从陈述中直接推出。

81、铁是所有有机体必需的基本元素，海水中的铁元素通常较少，因此对于广大的海洋地区来说，铁的有限性限制了浮游植物的生长。上述结论，基于以下哪个最基本的前提事实? ( )

- A、海水对于浮游植物的最主要作用就是提供含铁元素
- B、海岸浮游植物必须要从海水中汲取铁元素
- C、江河入海携带的含铁元素是浮游植物生存的重要来源
- D、海水中除铁元素外其他因素对浮游生物的生长影响不大

参考答案: B

82、西尼罗热(WestNileFever)是由西尼罗病毒经蚊子传播的一种虫媒人畜共患病。其可侵犯中枢神经系统引起脑炎。一直以来,科学家们认为A型野马的种群数量是西尼罗热发病率最好的预报因素。然而,在非洲南部一个西尼罗热高发区,一项历时5年的对西尼罗热生态学的决定因素进行的研究推翻了该观点,该研究发现在西尼罗热发病率高的年份中,A型野马的种群数量一般比西尼罗热发病低的年份低。上述论述基于以下哪一种假设?( )

- A、从未发生西尼罗热疫情的地区通常A型野马的种群数量较低
- B、发生西尼罗热疫情之前A型野马的种群数量不会显著降低
- C、其他物种的种群数量也可预报西尼罗热疫情
- D、A型野马的种群数量提高是其他人畜共患病爆发的先兆

参考答案: B

83、两份同样的细菌培养液中加入同一种细菌,一份培养液放在光照下,一份培养液放在黑暗中。一周后,光照下的培养液中的细菌都死了,黑暗下的培养液中的细菌繁殖了很多倍。因此,黑暗有利于此种细菌的生长和繁殖。

以下各项如果都为真,最能削弱上述推论的是( )

- A、光照使得培养液的成分发生了变化,使得细菌无法在变化的培养液中生长
- B、另一份同样的培养液放在黑暗环境中,一周后细菌的数量没有发生明显变化
- C、自然状态下,此种细菌一般生活在阴暗的环境中
- D、光照达到一定强度和时间时一般会杀死细菌

参考答案: A

84、互联网技术如果运用的好就会改善人民的生活生产环境。如果以上为真,下列一定成立的是( )。

- A、互联网技术如果运用的不好,一定会破坏人民的生活生产环境
- B、如果人民的生活生产环境改善了,一定是因为互联网技术运用的好
- C、互联网技术如果没有改善人民的生活生产环境,一定是因为运用的不好
- D、互联网技术运用的好与坏直接决定了人民生活生产环境的改变或恶化

参考答案: C

85、为了确保我校代表队能够夺冠,A领导对教练施压,要求更换几位参赛队员。A领导坚持认为,预选赛突然冒尖的几个人应该更换为平时成绩一直居前且预选赛稳定发挥但预选赛落选的人员。A领导的行为最主要基于他做出的以下哪一种假设?( )

- A、认真遴选参赛人员,是参赛方的职责所在
- B、其他领导面对参赛人员的名单也会做出类似的调整建议
- C、A领导提议更换的新参赛人员将会一如既往地稳定发挥
- D、预选赛突然冒尖的队员几个月前成绩不如提议更换的新参赛队员

参考答案: C

86、知名大医院一号难求,众多“黄牛党”哄抢号源牟利,更加剧了患者就医难度和就医成本。医院使用实名制挂号、IP封杀等层出不穷的技术制约手段,公安部门对医院周边的黄牛党多次实施突击整治和抓捕,针对“网络黄牛党”,卫生部门也曾联合网监办、公安局等展开专项整治行动。但是,知名大医院的“黄

牛党”现象依然存在。如果上述断定为真，以下可能是知名大医院黄牛党现象屡禁不绝原因的有（ ）项。

- ①我国的医疗资源分布不均，大医院、好医院集中在大城市
- ②医生高强度的工作与极其不相匹配的工资待遇
- ③相比自己排队挂专家号，用黄牛号看病可获得更优质的专家医疗服务
- ④ 实名制挂号、IP 封杀等技术手段存在漏洞

A、1      B、2      C、3      D、4

参考答案：C

87、经济基础决定上层建筑，一国的经济越强，国民的幸福感就越强。以下各项如果都为真，最能削弱上述推论的是（ ）。

- A、一国的经济总量大，但并不意味着每个国民的经济占有量大
- B、国民的幸福感主要取决于政治、文化等上层建筑
- C、经济强则百姓富
- D、经济越强则国家在世界上的地位越高，国民的荣誉感越强

参考答案：A

88、美国国家经济研究局一项研究显示，评比年薪介于 25000 至 3500 美元和年薪达到 10 万美元家庭的上网时间，前者每星期上网的时间较后者多出 92 分钟。据此，美国国如果以下各项都为真，最能加强上述推论的是（ ）。

- A、有钱人大部分时间都用来挣钱了
- B、有钱人往往见多识广、能力强，上网浏览速度快，用时短
- C、越有钱，休闲的方式越多，如外出旅行、郊游等
- D、富有的人多数喜欢看新闻、进行银行交易等，无暇顾及上网

参考答案：C

89、老师不可能无时无刻照顾好每一个学生，及时他们能够这样做，他们也并不总是能够提前预判某个学生会摔跤、会尿裤子。这就是他们不能因为学生没有被照顾的不出任何问题而受到家长的指责和谩骂。

下列哪个一般原则，如果成立，最有助于证明上面论证中的结论？（ ）

- A、老师没有责任和义务教会每个孩子如何避免摔跤和尿裤子
- B、在道德体系中，家长和老师应该受到同样的对待
- C、老师只应该对那些他们能够加以控制的行为承担责任
- D、在教育体系中，老师，家长和学生都有各自的责任

参考答案：C

90、数学尖子生张华刚转学到一所新的学校，自己最强项的数学在第一次考试中排名倒数，

张华因此认为这个学校的学生数学成绩都很好。

如果以下各项都为真，最不能加强上述推论的是（ ）。

- A、张华每次的数学考试成绩都比较不错
- B、张华这次数学考试发挥的比较超常
- C、张华对这次数学考试做了充分的准备
- D、这个学校的学生都是从全市考生中优选出来的

参考答案：A

## 第四部分 综合分析

(共 25 题, 参考时限 30 分钟)

一、数学运算, 在这部分试题中, 每道题呈现一段表述数字关系的文字, 要求你迅速、准确地计算出答案。

91、甲乙丙三个工程队完成一项工作的效率为 2:3:5。甲队先干了 10 天, 之后交给乙丙两队合作完成, 工程量完成一半, 丙队停工, 剩下乙队独自完成, 在乙队独自工作 20 天后, 该项工作全部完成, 如该项工作自始至终全由丙队独自完成, 需要多少天完成?

- A、12
- B、24
- C、40
- D、200/3

参考答案: B

92、设  $a$ 、 $b$ 、 $c$  皆为质数, 且  $a+b+c=94$ ,  $ab+bc+ac=2075$ ,  $abc$  的值为 ( )

- A、3728
- B、3782
- C、1278
- D、1728

参考答案: A

93、某企业食堂早、午餐对企业员工开放, 其中早餐 2 元每次, 午餐面食类 5 元每次, 午餐其他类 8 元每次, 已知李明 3 月份的伙食费是 142 元, 如果他吃午餐当天仍吃早餐, 但吃早餐不一定吃午餐, 则 3 月份李明在食堂直至少就餐 ( ) 次。

- A、20
- B、23
- C、29
- D、25

参考答案: C

94、某养殖场有 A、B 两个完全一样的水箱, A 箱需要 4 小时把水全部排完, B 箱需要 3 小时把水全部排完, 两箱同时排水, 问经过多少小时 B 水箱剩余的水正好是 A 水箱剩余的一半? ( )

- A、1.2
- B、1.6
- C、1.8
- D、2.4

参考答案: D

95、某锻造厂要生产一定比例的镁铝合金, 第一次加入一定量的金属镁铝, 此时铝的比量为  $x$ , 第二次加入同样多的金属镁后, 铝的比重变为 6%, 第三次再加入同样多的金属镁后, 金属铝的比重降为 4.8%。由此可知,  $x$  为 ( )。

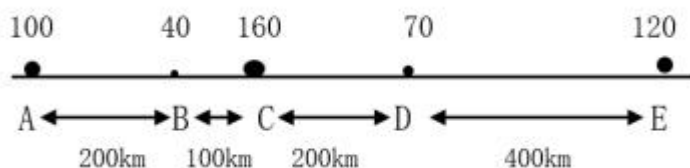
- A、8%
- B、7.2%
- C、6.6%

D、9.1%

参考答案：A

二、策略定制，所给出的资料有若干问题要你回答，你应根据资料提供的信息进行分析、判断、计算并选出解决问题的量忧途径。

某河流沿岸有ABCDE五个港口，水流方向为A流向E，各港口间距离如下图所示，若A港口有100吨铁矿石，B港口有40吨铁矿石，C港口有164吨铁矿石，D港口有70吨铁矿石，E港口有120吨铁矿石；运输船顺水运输铁矿石价格为1元/t·km，逆水运输铁矿石价格为1.2元/t·km，现在要把所有铁矿石集中到一个港口，便于陆路运输至炼钢厂，运输船从各自港口出发运输铁矿石至目标港口。



96、要使铁矿石集中过程中运输量最小，则该方案所选择的集中港口应为（ ）。

- A、B港
- B、C港
- C、D港
- D、E港

参考答案：B

97、要使铁矿石集中过程中运费最低，则所需最少运费为（ ）元。

- A、137200
- B、151600
- C、135600
- D、145800

参考答案：A

98、若C港铁矿石为0吨，其它条件不变，要使铁矿石集中过程中运费最低，则所选择的港为（ ）

- A、B港
- B、C港
- C、D港
- D、E港

参考答案：C

99、假设无论顺水还是逆水，铁矿石运送过程中运输船每公里耗油相同。则下列选项中，以（ ）作为矿石集中港的运输过程中耗油量最少。

- A、A港
- B、B港或C港
- C、C港
- D、D港或E港

参考答案：C

三、资料分析，所给出的综合性资料有若干个问题要你回答，你应根据资料所给出的信息进行分析，比较，计算和判断处理。

根据下列资料回答 100-104 题：

随着经济社会的发展，全省环境保护资金投入逐年稳步增加，到 2017 年达到 389.42 亿元，是改革开放初期“六五”时期的 111.5 倍、“七五”时期的 51.8 倍、“八五”时期的 4.8 倍、“九五”时期的 2.4 倍。2016 年全省环境污染治理投资占 GDP 的比重达到 1.44%，较“八五”时期的 0.68%、“九五”时期的 0.87%均有较大幅度的提升。

改革开放以来，A 省废水排放总量先升后降，从 1980 年的 170000 万吨逐年攀升至 1995 年的 300598 万吨，此后逐年稳步下降。2017 年全省废水排放总量 272694 万吨，较 1980 年增长 60.4%，较高峰时期 1995 年下降了 9.3%。其中工业废水排放总量在乡镇企业鼎盛时期的 1986 年达到顶点，其后逐年下降。

工业固体废物综合利用率大幅提高。2017 年全省一般工业固体废物产生量 8112 万吨，是 1980 年的 8.7 倍；一般工业固体废物综合利用量 4812 万吨，是 1980 年的 19 倍。工业固体废物综合利用率由 1980 年的 27.1% 大幅提高至 2017 年的 58.7%。

从改革开放初期到“八五”时期，全省经济增长以高投入、高污染、高产出的外延增长方式为主，化学需氧量排放总量由 1986 年的 25.78 万吨上升到 1995 年的最高值 79.1 万吨。国家“十一五”规划纲要提出万元 GDP 能耗降低 20%、主要污染物排放减少 10% 的目标以来，全省节能减排工作开始稳步推进，主要污染物排放得到有效控制。2009 年全省化学需氧量排放量 57.57 万吨，比 2005 年下降 6.54%；2010 年全省二氧化硫排放量 69.5 万吨，比 2005 年下降 3.18%。2015 年全省化学需氧量、氨氮、二氧化硫、氮氧化物排放量较 2010 年分别下降 12.25%、13.95%、20.61% 和 18.49%。2017 年全省二氧化硫、氮氧化物排放量较 2015 年分别下降 14.0% 和 8.7%。

100、A 省“八五”时期环保投资资金约是“八五”时期环保投资资金的（ ）

- A、25.2
- B、23.2
- C、21.5
- D、20.6

参考答案：B

101、“九五”时期，A 省的 GDP 约为（ ）万亿。

- A、1.62
- B、1.75
- C、1.87
- D、1.92

参考答案：C

102、A 省 2017 年全省废水排放总量较 1980 年增长\_\_\_\_，较高峰时期 1995 年下降\_\_\_\_。（ ）

- A、60.4% 9.3%
- B、37.7% 10.2%
- C、69.6% 8.8%

D、35.4% 11.3%

参考答案：A

103、A 省 2017 年工业固体废物综合利用率比 1990 年高多少个百分点？（ ）

A、30.7

B、32.1

C、31.6

D、33.8

参考答案：C

104、A 省 2006 年化学需氧量排放总量比 1995 年减少（ ）万吨

A、21.53

B、20.28

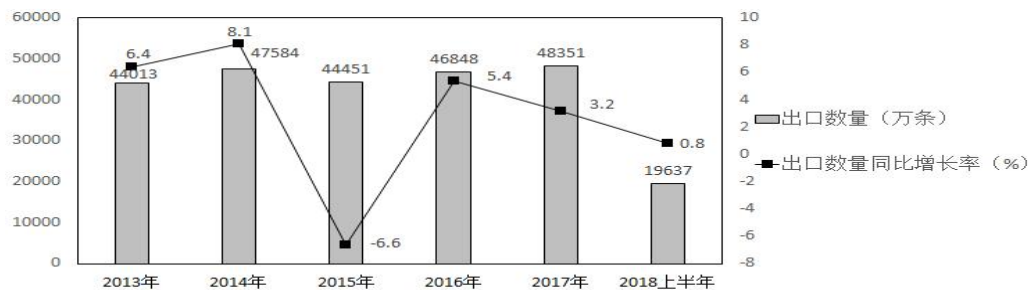
C、19.65

D、17.5

参考答案：D

根据以下材料回答 105-109 题：

2018 年 6 月底我国出口新的橡胶轮胎 3994 万条，同比下降 5.8 个百分点，1-6 月我国出口新的橡胶轮胎 19637 万条，同比增长 0.8%，在 2018 年 6 月我国出口新的橡胶轮胎出口金额 12.62 亿美元，同比下降 0.9%，1-6 月我国出口新的橡胶轮胎金额达到 72.60 亿美元，同比增长 8%。



2013年至2018上半年我国新的橡胶轮胎出口情况

2013 年至 2018 上半年我国新的橡胶轮胎出口情况

105、2016 年 2017 年，我国新的橡胶轮胎平均出口数量约为（ ）万条/年。

A、47600

B、46300

C、47000

D、48200

参考答案：A

106、从 2013 年到 2017 年，我国新的橡胶轮胎出口数量有几年同比增长率大于 3%（ ）

A、2 年

B、3 年

C、4 年

D、5 年

参考答案：B

107、假如 2018 年下半年我国新的橡胶轮胎出口数量同比增长率达 2%，从此中可以估算出 2018 年下半年我国新的橡胶轮胎出口数量约为（ ）万条。

A、25000

B、28000

C、30000

D、32000

参考答案：C

108、从 2013 年到 2017 年我国新的橡胶轮胎出口数量同比增长率总量把两个年份新的橡胶轮胎出口数量之和约比居后的两个年份新的橡胶轮胎出口数量之和（ ）万条

A、少 800

B、多 1000

C、多 1100

D、少 1200

参考答案：D

109、以下说法中正确的有几个？

①2018 年 6 月我国出口新的橡胶轮胎金额同比下降

②2018 年 1-6 月我国出口新的橡胶轮胎平均单价同比上升

③2018 年 1-5 月我国出口新的橡胶轮胎金额小于 60 亿美元

A、0 个

B、1 个

C、2 个

D、3 个

参考答案：D

四、实验设计，所给出的实验设计均有若干问题要你回答，你应根据提供的信息进行分析、比较、判断和处理。

请开始答题：

(一)

实验预备知识：

串联电路中每个电路元件的电流相等，并联电路中每个元件的电压相等。

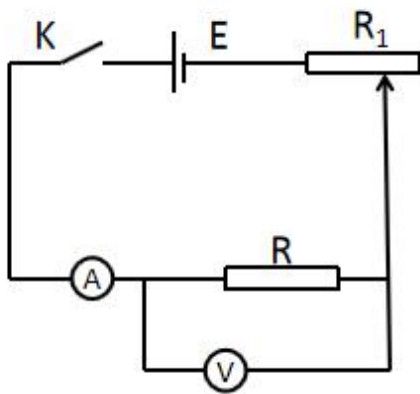
欧姆定律：在同一电路中，导体中的电流跟导体两端的电压成正比，跟导体的电路成反比。

实验步骤：

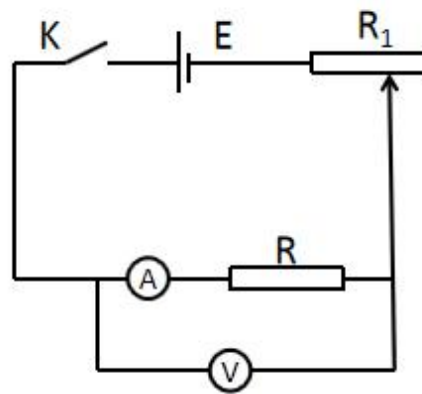
(1) 准备实验材料：5V 直流电源，滑动变阻器  $R_x$  (0-1000 $\Omega$ )，电流表 V (0-9V)，电流表 A (0-30mA)，开关，导线若干，未知阻值的定值电阻 E。

(2) 分别使用如下图所示的两种接线方法测量表和电阻 R。





甲



乙

实验结果：

甲乙两种接法测得电压表，电流表的数据分别为“4.0V，16mA”和“4.1V，15mA”。

110、以下哪项是实验必要且正确的前提操作？（ ）

- ①在实验调试之前，将滑动变阻器调至阻值最大状态
- ②电路测试前，为保持电路畅通，开关 K 应一致保持接通状态
- ③为了减小系统误差，测量时应调节滑动电阻，使两个电表示数大于量程的三分之一，小于量程的三分之二

- A、①
- B、①③
- C、②③
- D、①②③

参考答案：A

111、电流表外接法与内接法均具有一定的误差，以下关于误差来源说法正确的是（ ）

- ①甲图的误差来源与电流表的分压作用，电压表测的电压大于待测电阻实际电压
- ②甲图的误差来源与电流表的分流作用，电压表测的电流大于待测电阻实际电流
- ③乙图的误差来源于电流表并不能直接测得待测的电阻电流，因为电压表会分走一些电流
- ④乙图的误差来源于电流表并不能准确测得待测的电阻电压，因为电流表会分走一些电压

- A、①③
- B、②④
- C、①④
- D、②③

参考答案：B

112、根据上述实验测得的结果，则下列哪项可能是该电阻的真实（ ）

- A、230Ω
- B、250Ω
- C、268Ω

D、280Ω

参考答案：C

(二)

实验预备知识：

根据个体视觉时较多地受环境信息的影响还是受身体内部线索的影响。? 尔更? 认知风格分为场依存性认知风格和场独立型认知风格, 场独立型个体不易受外部环境影响, 独断严谨, 倾向于独立对事物做出判断, 而场依存型个体, 易受外部线索和环境影响, 做决策过程经常受到他人影响和暗示, 善于察言观色, 神经仅是场独立型和场依存型认知风格实验中常用的视觉实验仪器, ——和黑色棒。棒的倾斜度可由被试通过旋钮调节,

实验过程：

使用帮框仪时甲乙两人进行认知风格差异测量, 要求甲乙两人在框的切斜度分别为左右方向个  $37^\circ$ , 棒的原始倾斜度分别为  $27^\circ$ 、 $47^\circ$ 、 $67^\circ$ 、 $87^\circ$  时, 得棒的倾斜度调整为被试自我感觉与地面垂直, 记录甲乙两人两人调整后刻度上棒的倾斜度, 计算出两人误差。如被试调整出的棒倾斜度总结出框对棒的影响, 从而研究被试的认知风格。

框的倾斜度为左方向 $37^\circ$ 时, 棒的倾斜度误差值					
误差值	棒的原始倾斜度	$27^\circ$	$47^\circ$	$67^\circ$	$87^\circ$
甲		2	3	4	2
乙		0	1	0	0
框的倾斜度为右方向 $37^\circ$ 时, 棒的倾斜度误差值					
误差值	棒的原始倾斜度	$27^\circ$	$47^\circ$	$67^\circ$	$87^\circ$
甲		1	2	5	3
乙		0	2	0	0

113、通过实验结果可以推断, 甲乙两人中, 甲 ( ) 认知风格

- A、一定是场依存型
- B、倾向于场依存型
- C、一定是场独立型
- D、倾向于场独立型

参考答案：D

114、根据实验结果, 可以得出以下哪个结论? ( )

- A、框的切斜度为左方向  $37^\circ$  时, 棒的原始倾斜度越小, 则甲的棒倾斜度误差值越小
- B、框的倾斜度为左方向  $37^\circ$ , 棒的原始倾斜度最大时, 则乙的棒倾斜度误差值最大

C、框的倾斜度为右方向  $37^\circ$ ，棒的原始倾斜度最小时，则甲的棒倾斜度误差值最小

D、框的倾斜度为右方向  $37^\circ$  时，棒的原始倾斜度越小，则乙的棒倾斜度误差值就越小

参考答案：C

115、增加以下哪些条件可以完善本实验，提高实验结果？度（ ）

①将被试性别、视力及智力水平等变量纳入实验研究

②增加框的不同倾斜度水平

③增加棒的不同原始倾斜度水平

④适当增加实验次数

A、①②③

B、①③

C、①③④

D、①②③④

参考答案：D



格木教育