

# 2018 年武汉市直事业单位笔试

## 《职业能力倾向测验》C 类

### 第一部分 常识判断

(共 20 题，参考时限 10 分钟)

根据题目要求，在四个选项中选出一个最恰当的答案。

请开始答题：

- 1、关于信息化，下列说法错误的是（ ）。  
A、信息化具有智能化、电子化、全球化和个性化等特点  
B、信息化以现代通信、网络、数据库技术为基础  
C、信息化是当今时代发展的大趋势，代表着先进生产力  
D、信息化的概念起源于 20 世纪 60 年代的美国
- 2、甲公司与乙大学约定，甲公司预付乙大学 50 万元经费，由乙大学负责研发一制药设备，完成研发后双方订立买卖合同，将设备出售于印公司，价款为 400 万元，余下条款再行协商。然而乙大学将研发成功的设备高价出售于丙公司。关于本案，下列说法正确的有几项？  
( )  
①乙大学与丙公司之间的买卖合同无效  
②乙大学应对甲公司承担违约责任  
③甲公司与乙大学订立的合同系劳务合同

④甲公司与乙大学订立的合同系附期限的买卖合同

- A、0
- B、1
- C、2
- D、3

3、关于月相的说法正确的是（ ）

- A、一个月相变化周期约是 29、5 天
- B、新月在农历初一出现，通宵可见
- C、农历初七初八为下弦月
- D、满月只有在中秋节才能看见

4、下列生活中常见的灯，说法错误的是（ ）

- A、白炽灯是将灯丝进行加热，产生光辐射，从而发出光芒
- B、日光灯是灯管内灯丝受热后发射电子，将灯管内汞蒸气离子化，释放大量紫外线，激发荧光粉发光
- C、LED 灯将电能直接转化为光能
- D、紫外灯的紫外线会破坏生物的再生能力，常用来室内消毒灭菌用，其发光原理与日光灯完全不同

5、往开水瓶里面加开水时，会有一些有趣的物理现象，以下说法正

确的是（ ）

A、从开始加水到加水完成，会有“嗡嗡”的轰鸣声，音调从高到低变化

B、冬天，加完开水，放上瓶塞，瓶塞有时会跳动一下，原因是瓶塞受热膨胀

C、第二天，再去拔开瓶塞，有时会非常难拔出，是因为瓶内气压小于大气压

D、开水瓶储存热水后主要散热方式是热对流

6、海洋是丰富的天然宝藏，下列物质中不需要化学变化就能从海水中获得的是（ ）

A、食盐、淡水

B、铝、镁

C、溴、碘

D、烧碱

7、下列关于中国古代取得的科技成就，不正确的一项是（ ）。

A、祖冲之首次将“圆周率”精算到小数点后第七位

B、《墨经》中记载有大量的物理学知识，其中包括杠杆原理和浮力理论的叙述

C、北魏时期，地理学家郭守敬著书，全面而系统地介绍了水道流经地区的自然地理

和经济地理等诸方面的内容

D、扁鹊是春秋战国时期著名的医生，后代奉他为“脉学之宗”

8. 在野外钓鱼，可以根据什么判断鱼的年龄

A 体长 B 骨骼 C 鳞片 D 尾鳍

9. 关于京剧常识，下列说法正确的是

A 京剧，简称平剧

B 霸王别姬 打金钗 都是京剧剧目

C 孟小冬是早年京剧优秀的女旦，人称冬皇

D 京剧年谱中黑脸含贬义，代凶诈奸恶

10、清乾隆朝朱琰著《陶说》记 古瓷五彩，成窑为最，其点染生动，有出于丹青家之上者，画手固高，画料亦精，这是关于哪一种瓷器的记载

A 青瓷 B 白瓷 C 青花瓷 D 斗彩瓷

11、某城市与下列四个描述都相关， 1 虎踞龙蟠今胜昔天翻地覆慨而慷 2 首批国家历史文化名城，中华文明重要发祥地 3 民歌茉莉花源于该地六合民间传唱百年的鲜花调 4 古称建业，该城市为

A 赣州 B 徐州 C 南京 D 江陵

12、下列诗句不是描写秋天的一句是

A 孤村落日残霞 轻烟老树寒鸦      B 杨花榆荚无才思，惟解漫天作雪飞。

C 江涵秋影雁初飞，与客携壶上翠微      D 兰有秀袭菊有芳，怀佳人兮不能忘

13、下列不属于达尔文进化论观点的是

A 用尽废退    B 物竞天择 适者生存    C 遗传变异    D 生物进化的渐变论

14、下列蛋白及其对应功能错误的是

A 抗体——免疫作用，与抗原结合，刺激机体免疫应答反应

B 血红蛋白——运输作用，机体血液运输

C 胃蛋白酶——催化作用，胃液中催化分解蛋白质

D 胰岛素——蛋白激素 提高血糖含量

15 大音希声大象无形，出自道德经，意思是说最大最美的声音是无声之音，关于声音，下列说法错误的是

A 声音由物体振动产生

B 蝙蝠通过次声波定位，但这种声音人类听不到

C 声波可以传递信息具有能量

D 声音传播需要媒介，真空不能传播声音

16WORD 中，（）规定了文档中标题，题注以及正文等各个文本元素的格式

A 样式    B 项目符号和编号    C 格式刷    D 文档格式

17. 能源问题是人类生存和发展的重要问题，下列关于能源问题说法正确的是

- A 氢能燃烧热值高，无污染性质稳定易于储存
- B 风能是地球上空气流动产生的能量，能量输出稳定
- C 潮汐能是海洋温差导致的能量转换形式，属于二次能源
- D 生物柴油与传统柴油的有效成分不同，是一种洁净的生物燃料

18、关于冰壶运动，下列说法错误的是

- A 该运动起源于苏格兰
- B 冰壶是以队为单位在冰上进行的一种推滑冰壶的竞赛项目
- C 韩国夺得了 2018 年平昌冬奥会女子冰壶冠军
- D 运动中，运动员用冰刷刷地，以改变冰壶与地面的摩擦力

19、我国地域辽阔，一年四季均有不同的灾害危害着作物生长。下列关于各种灾害说法不正确的是（ ）

- A、大水涝害会导致植物细胞缺氧
- B、高温旱灾会导致植物原生质脱水
- C、土壤盐害造成作物减产甚至绝收的最主要原因是作物细胞吸收过量盐造成毒害作用
- D、冬季低温冻害是由于作物体内水分形成冰晶，对作物造成伤害

20、下列有关科学常识的说法，不正确的是（ ）

A、大气中直径小于或等于 2.5 微米的细颗粒物称为 PM<sub>2.5</sub>，也称为可入肺颗粒物

B、恒星是指由炽热气体组成的，能自己发光的球状天体，其主要组成成分是氢和碳

C、宇宙间有无数个恒星系统，其中太阳所在的恒星系统叫银河系

D、ATP 是生物体生命活动的直接能源物质，各种生命活动所需要的能量都是由 ATP 直接提供的

## 第二部分 言语理解与表达

21、如果金属或合金的液体\_\_\_\_\_速度非常快，原子来不及排列整齐便被冻结住了，最终的原子排列方式仍\_\_\_\_\_于液体，是混乱的，这就是非晶态合金。（ ）

A、凝结 相似

B、凝固 类似

C、凝固 相似

D、凝结 类似

22、三月里桃花开了，大学校园里的桃树可\_\_\_\_\_三五棵，而是成片的在那里，好一会儿\_\_\_\_\_才能欣赏完。（ ）

A、不止 功夫

- B、不止 工夫
- C、不只 工夫
- D、不只 功夫

23、最近的天气都很好，微风轻吹，只有周四\_\_\_\_\_会下一点雨。老陈最喜欢在这样的日子里，驻足窗前，感受那逐渐\_\_\_\_\_的火车声。

( )

- A、偶然 消失
- B、偶尔 消失
- C、偶然 消逝
- D、偶尔 消逝

24、光有知识是不够的，还应当\_\_\_\_\_；光有\_\_\_\_\_是不够的，还应当行动。行动是治愈烦恼的最好方法，是现实达成的唯一途径。( )

- A、实践 想法
- B、运用 梦想
- C、实践 愿望
- D、转化 理想

25、永远不要试图用战术上的勤奋，掩饰战略上的\_\_\_\_\_。真正的努力和勤奋并非流于表面。勤于思考，找准努力的方向，才能\_\_\_\_\_。

事半功倍



- A、疏懒 对症下药
- B、懒惰 事半功倍
- C、懒惰 有的放矢
- D、惰性 对症下药

26、提到环卫工人，大部分人对他们都很熟悉。每天走在街上都会看到他们的身影，无论是寒风凛冽的冬日还是\_\_\_\_\_的夏季，他们手中的扫帚从来没有停过，无论谁见到他们默默无闻工作的样子，都会在心底暗暗叹服。（ ）

- A、七月流火
- B、烈日炎炎
- C、大雨滂沱
- D、汗如雨下

27、随着人类对全球资源的开发与科学技术的进步，几个世纪以来，北极的神秘面纱逐渐被人类文明揭开。现代科学研究经表明，北极是人类资源的巨大宝库。尽管北极可能永远不会成为一个巨大的工业中心，但该地区最终成为人类所需的重要能源和原料基地却是（ ）的。

- A、毋庸置疑
- 显而易见
- 不置可否
- 板上钉钉

28、酸雨对生态环境的危害严重，这种危害包括森林退化，湖泊酸化，鱼类死亡，水生生物种群减少，农田土壤酸化、贫瘠，有毒重金属污染增强，粮食、蔬菜、瓜果大面积减产，使建筑物和桥梁损坏，文物\_\_\_\_\_。（ ）

- A、丧失殆尽
- B、面目皆非
- C、片瓦不存
- D、荡然无遗

29、罗素提出，避免人犯错误的办法有两个，\_\_\_\_\_调查研究和听取不同意见。

\_\_\_\_\_人的成长环境、经历、学习方向以及天资的不同，人的知识有很大的个体特殊性。我们\_\_\_\_\_虚心求教，\_\_\_\_\_可以用他人的知识弥补自己的短板。许多错误可以通过听取他人的意见来避免。（ ）

- A、即 由于 只要 就
- B、即 由于 只有 才
- C、既 因为 一边 一边
- D、既 因为 只有 就

30、中石先生以儒家的文化原则和理想为本根，又能兼掇道家、释家的智慧，含英咀华，和合圆通。他丰富的学养使《文化漫谭》能够取

精用弘，\_\_\_\_\_地对人类文化进行一种散点透视式的观照。（ ）

- A、谢刃有余
- B、庖丁解牛
- C、鞭辟入里
- D、旁征博引

31、\_\_\_\_\_，水生血吸虫的幼虫吃包括钉螺在内的螺类，而钉螺正是血吸虫的唯一宿主。萤火虫体内的腺苷磷酸，可作为一种优异的检测剂来检测水的污染程度。萤火虫喜欢植被茂盛、水质干净、空气清新的环境，凡是萤火虫种群分布的地区，都是生态环境保护的比较好的地方。

填入横线部分最恰当的一句是（ ）

- A、萤火虫是血吸虫病的防疫助手
- B、萤火虫对栖息地生态环境有较高要求
- C、萤火虫是钉螺最大的“天敌”
- D、血吸虫似乎是萤火虫最大的“天敌”

32、古人云：\_\_\_\_\_，如果说理想信念是树干，那么中国中国优秀传统文化的学习则是大叔的枝叶。树干高大且枝繁叶茂，这棵树就生机勃勃；树干高大而枝叶稀疏，就拒绝了光合作用的机会，树干迟早会干枯。（ ）

- A、“学而时习之，不亦说乎”

- B、“腹有诗书气自华，最是书香能致远”
- C、“学而不思则罔。思而不学则殆”
- D、“书山有路勤为径，学海无涯苦做舟”

33、从黄土高坡到雪域高原，从西北边陲到云贵高原，习近平风雪兼程几乎走遍全国 14 个集中连片特困地区，他对贫困群众念兹在兹、心有牵挂。近五年来，30 多次国内各地考察，几乎每次都提到扶贫，超过 25 个重要场合对扶贫开发工作作出重要指示。

给上文加个小标题，最恰当的是（ ）

- A、习近平到边远地区指导扶贫
- B、习近平走遍全国特困地区
- C、习近平多次到国内各地考察
- D、习近平重视全国扶贫工作

34、曾有美国智囊学者说过，世界上没有第二个国家像中国那样，在民族心理深处，总把美国当作追赶目标，没有哪个国家像中国那样，试图在经济甚至军事实力上赶超美国。也许是这个原因，比较中美两国优劣的言论常能触碰到中国民族心理的敏感处。作者认为比较中美优劣会触碰到中国民族心理敏感处的原因是（ ）。

- A、中美两国都是世界大国
- B、中国总是把美国当作追赶的目标
- C、美国军事、经济实力世界第一

D、中国嫉恨美国经济军事实力比自己强大

35、长久以来，中国不乏有识之士为传统武术文化的传承发展奔走呼吁，摒弃门户之见、走出牌坊门楼、打通派系隔膜，其诚心可见可佩，但武术要形成开放包容的发展态势，仍然路长道远。

上面这段话要表达的主要意思是（ ）

- A、中国武术界不乏有识之士呼吁传承武术文化
- B、中国武术文化要继承发展，必须摒弃门户之见，包容开放
- C、中国武术要形成开放包容的发展态势路长道远
- D、中国武术各门户之间、派系之间的隔阂是武术文化传承的障碍

36、思维和言语不一样，思维并不是由彼此独立的单位所组成。当我想与别人交流下面的思想，即今天我见到一名赤足的男孩身穿蓝衬衫沿着街道奔跑，我并不把其中每个项目（item）分别对待：即男孩、衬衫、衬衫的蓝颜色、他的奔跑、不穿鞋子等。我把所有这一切在一次思维中构想出来，\_\_\_\_\_。

填入横线部分最恰当的一句是（ ）。

- A、但表述时却存在语言的“离”与“合”
- B、同时在表述时也能一次性充分联结
- C、但在表述时必须遵守言语规则和方式
- D、但在表述时却用分别开的词语

37. 2011年1月1日8点整，2011年1月1日8点整，中央电视台记录频道正式开播，信号覆盖全球，作为中国第一个国家级的专业纪录片频道，也是第一个从开播之始就面向全球采用双语播出的频道，它向世人亮出了拥有人文精神的中国形象。央视纪录频道在内容编排上进行了详细的规划，主要呈现四大主体内容，六大主题时段的播出特点，以期达到规模化的播出效应。央视纪录频道同时采用国际纪录片频道的进行方式，淡化栏目概念，强化大时段编排，以主题化、系列化和播出季的方式，提升自身的影响力和美誉度。

通过这段文字，作者意在强调

- A 中央电视台纪录频道是中国第一个双语频道
- B 中央电视台纪录频道在内容编排上进行了详细规划，比如采用国际纪录片形式的通行方式
- C 中央电视台纪录频道的四大主体内容，六大主题时段，使节目播出具有规模化特点
- D 中央电视台纪录频道亮出了中国形象，亮出了自身魅力

38. 名人有点特别的婚姻引起公众一时兴趣，受到一些议论，也属正常。然而需要指出的是，杨振宁是严肃的科学家，他的社会活动也主要在科学教育领域展开，他非娱乐名人。舆论不停地将这位老科学家八卦化，在道德上对他吹毛求疵，是很不应该的。

- A 杨振宁是名人，大家对他议论实属正常
- B 杨振宁是严肃的科学家不是娱乐明星
- C 杨振宁是老科学家，舆论不该对他八卦化
- D 杨振宁是科学教育届

的名人，某些舆论对他在道德上的挑剔是过分的

39、记得一位我喜爱的名家在著作里写过，人们都说人是在光明里行走的，其实哪里有光明，人总是在黑暗里行走的。随着年岁的虚长和阅历的渐深，我愈发理解了此话的涵义。那么，置身在这潜藏着污秽，充斥着黑暗和谬误的现实，我们怎样才能像明月般不退缩、不迷失、不怯懦、不犹疑、不清者自清，而是既能走入又能走出生活，坚定、勇敢地表现生活和现实以及自我，从而抵达真，追求善，完善美呢？

- A 生活中到处充斥着阴暗面，人生不可能完美
- B 人生就像月亮一样，身处黑暗却心向光明
- C 人生成长的过程中总是见不到阳光明媚的一面
- D 人生只有在黑暗的生活中才能磨练出完美的人生

40、一个运动项目，锦标和荣誉是不可能与对手共享的，但通过竞争达到技术交流，可以让人深切感受其中的文化内涵。中国乒乓球需要的不是培养对手向自己挑战，也不是刻意限制自身优势，而是在交流融合中，共同丰富乒乓文化。不必“养狼”，胜于“养狼”，这是对自己、对对手、对乒乓球运动的尊重。

- A 提高体育竞争意识
- B 让竞争达到技术交流目的
- C 培养对手像自己挑战
- D 向对手输出技术

41、乐天集团在中国市场的发展应当画上句号了。尽管向“萨德”提

供土地不全是乐天的责任，但中国社会没有义务、也没有兴趣甄别它在这当中扮演的角色究竟是什么。用把乐天逐出中国市场来对危害中国国家利益的外部力量杀一儆百，这是中国作为大国应有的威严。

- A 乐天集团在萨德一事上提供了土地
- B 乐天集团扮演的角色让中国不满
- C 乐天集团在中国市场上无法继续发展
- D 以威慑危害中国国家利益的外部力量

42、按照世界银行设定的标准，中等收入群体是指人均每人每天收入或者消费 10-100 美元，按照这一标准，中国中等收入群体达到 44%，涉及到 5 亿多人；若根据中国自己按照国情设定的探索性的标准，家庭年可支配收入 9 万到 45 万之间的被划为中等收入家庭，那么中等收入家庭涉及到 3 亿多人。

对上文的理解有误的一项是（ ）。

- A、中国设定的中等收入群体的标准比世界银行设定的标准要高
- B、按世界银行设定的中等收入群体标准中国中等收入的群体不仅有 5 亿
- C、中国中等收入家庭有 3 亿户
- D、世界银行的中等收入群体标准与中国设定的标准有较大差异

43、小米粥喝起来感觉要温柔些细腻些，且有极高的营养价值，易被



人体吸收，是北方妇女生小孩坐月子和哺乳期的最佳食品。在北大荒农场的土坑上生下我儿时，有农场职工的家属送来一小袋小米，靠着这小袋小米，我度过了那一段艰难的日子。每天，几乎每餐每顿，我喝的都是小米粥。在挂满白霜的土屋里，冰凉的手捧起一碗黄澄澄冒着热气的小米粥，我觉得自己还有足够的力量活下去。热粥一滴滴温热我的身体烤干我的眼泪暖透我的心，我不再害怕不再畏惧。我第一次发现，原来稀粥远非仅仅具有外婆赋予它的功能，它可以承载人生，可以疏导痛苦，甚至可以影响一个人的命运。

对划横线处理解正确的一项是（ ）。

- A、喝稀粥的感觉让人温暖，让人充满生命力
- B、稀粥既有米又有汤，就像人生一样，有欢乐也有痛苦
- C、北大荒喝粥的经历使人难忘，影响人的一生
- D、南方喝粥仅仅在于营养，北方喝粥能够温暖人的内心

44、知识爆炸不一定是智慧增高。我相信，今人的知识一定胜过古人，但智慧则未必。新知识往往比旧知识丰富、正确，但是真正的智慧却难分新旧。知识，只要收到就行了。智慧却需要再三玩味反复咀嚼，不断印证。如果一本书愈读愈有味，而所获也愈丰，大概就是智慧之书了。据说《天路历程》的作者班扬，生平只熟读一部书：《圣经》。米尔顿是基督教的大诗人，当然也熟读《圣经》，不过他更博览群书。其结果，班扬的成就也不比米尔顿逊色多少。真能善读一本智慧之书的读者，离真理总不会太远，无论知识怎么爆炸也不会得鱼

忘筌的吧。

对划横线处理解最准确的一项是（ ）。

- A、知识与智慧的关系就像鱼和筌的关系一样，知识重要，但智慧更重要
- B、知识爆炸的年代，在获得知识的同时更应该追求智慧
- C、在知识爆炸年代，得鱼忘筌的观念是不可取的
- D、知识与智慧譬若鱼与筌，智慧源于知识

45、①人口剧增，资源短缺，这是当今人类面临的最严重的环境问题之一。

②正是出于这样的考虑，许多人纷纷发出警告：地球将无法养活超过100亿的人口。

③他们认为，虽然陆地上可耕地的开发已近极限，但地球上还有广阔的海洋可供开发，大海完全有可能成为人类未来的粮仓。

④然而，一些乐观的人士反对这种危言耸听的说法。

⑤资源短缺的表现之一，是可耕土地资源不足，粮食生产的增长赶不上人口的增长。

⑥显然，能否妥善地解决这一问题，直接关系到人类未来的生死存亡。

将以上六个句子重新排列，排序最恰当的一项是（ ）。

- A、①⑤⑥②④③
- B、①⑥⑤②④③

C、①⑤②③⑥④

D、⑤②①⑥④③

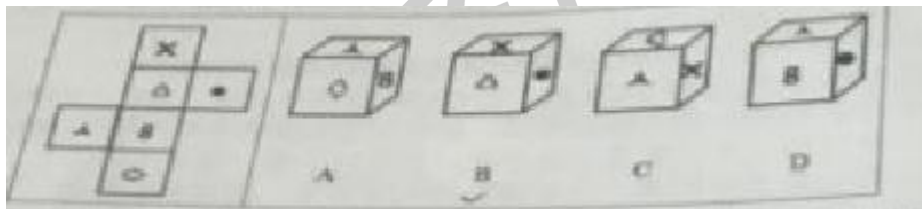
### 第三部分 判断推理

(共 35 题，参考时限 35 分钟)

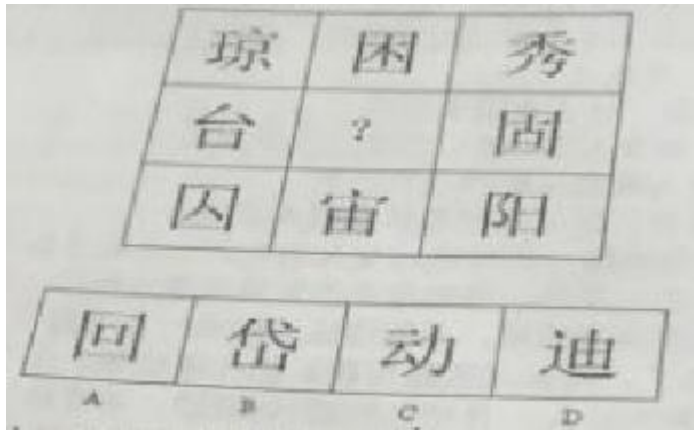
一、图形推理。请按每道题的答题要求作答。

请开始答题

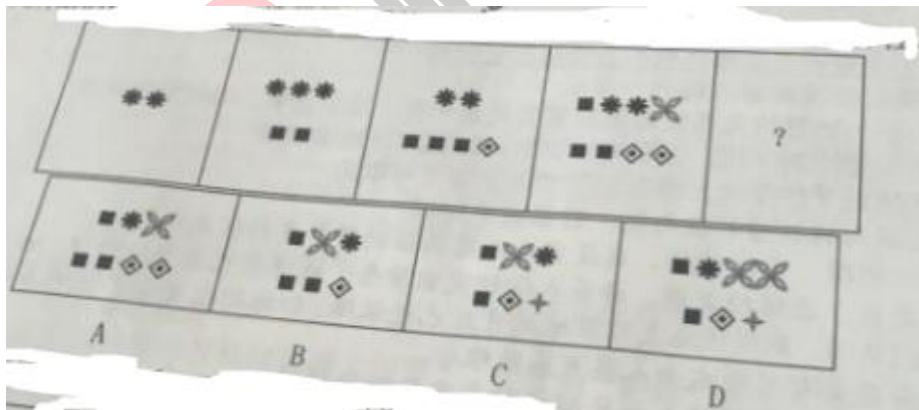
46、左边给定的是正方体的表面展开面，下面哪一项是由它折叠而成？（ ）



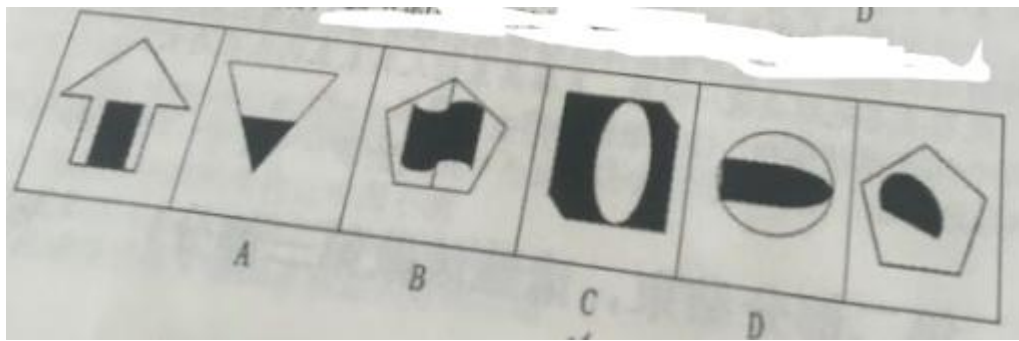
47、所给的四个选项中，选择最合适的一个填入问号处，使之呈现一定规律性。（ ）



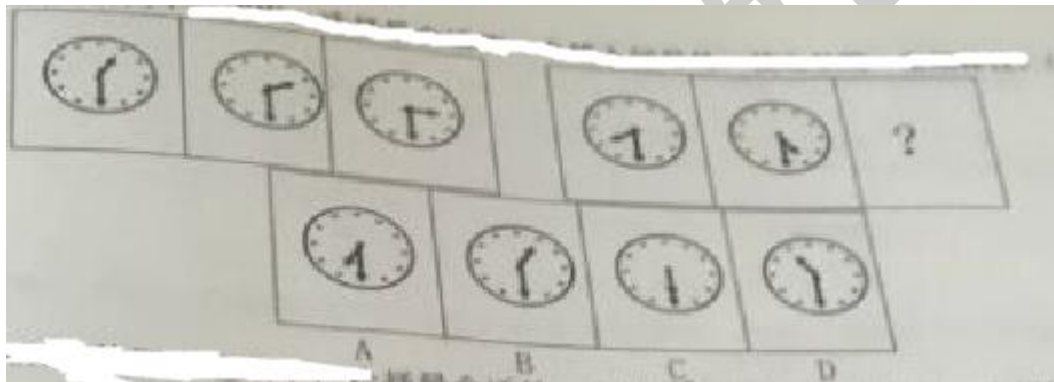
48、从所给的四个选项中，选择最合适的一个填入问号处。使之呈现一定规律性。（ ）



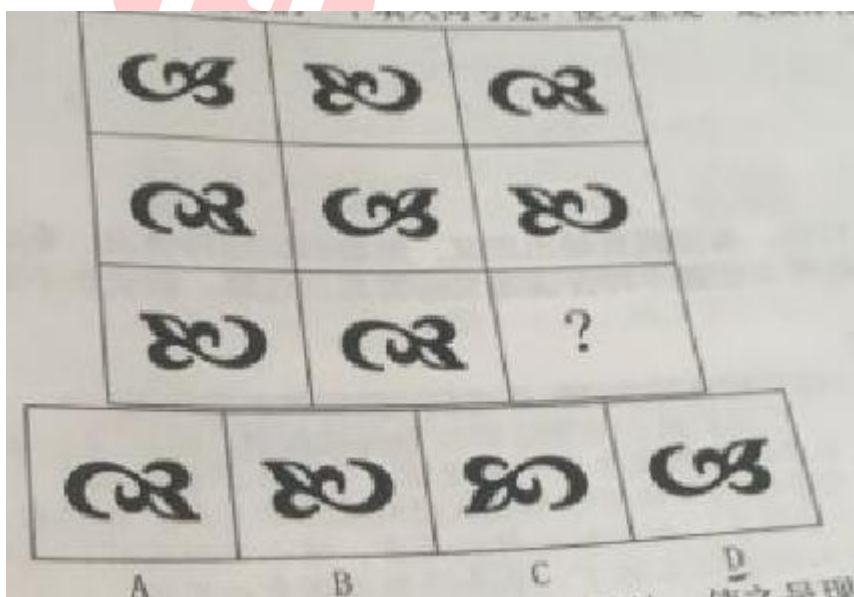
49、下列四项去掉哪一项后，剩下的图形可以呈现出一定的规律性（ ）



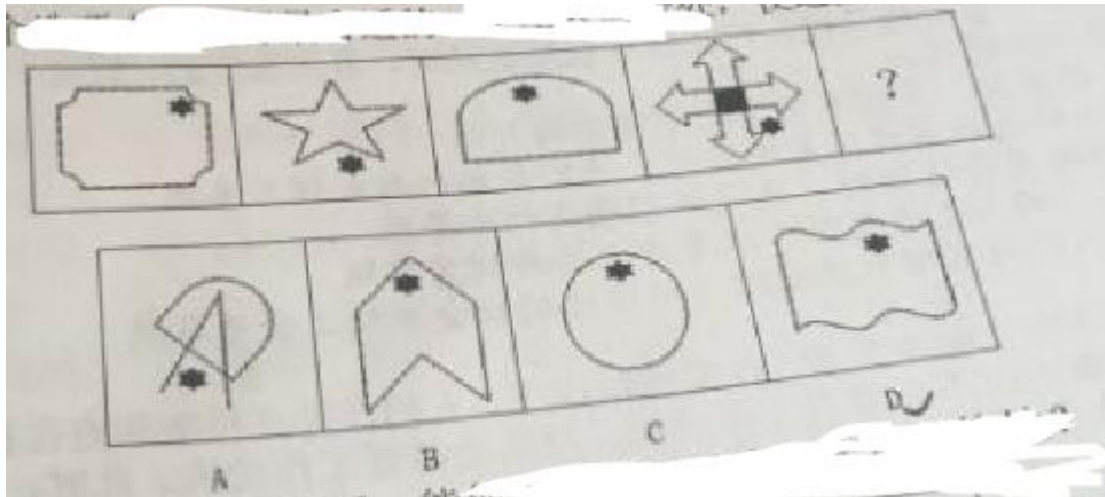
50、从所给的四个选项中，选择最合适的一个填入问号处，使之呈现一定规律性。（ ）



51、从所给的四个选项中，选择最合适的一个填入问号处，使之呈现一定规律性。（ ）



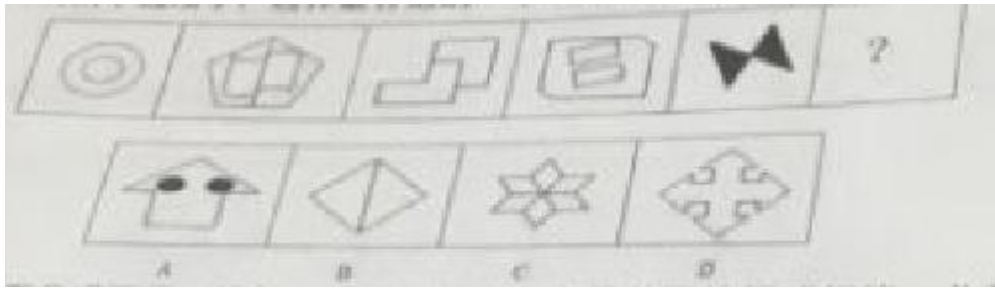
52、从所给的四个选项中，选择最合适的一个填入问号处，使之呈现一定规律性。（ ）



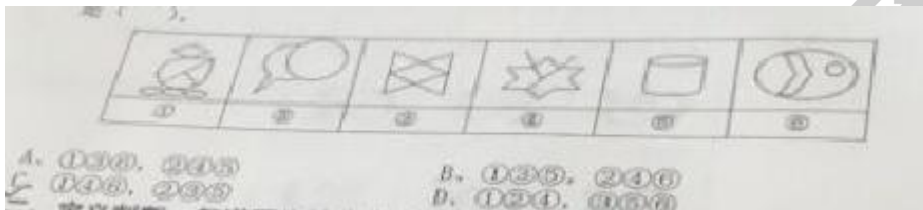
53、以下哪两个图形调换位置之后，能使下列图形呈现一定的规律性？（ ）



54、从所给的四个选项中，选择最合适的一个填入问号处。使之呈现一定规律性。（ ）



55、把下面的图形分成两类，使每一类图形都有各自的共同特征或规律。分类正确的一项是（ ）。



二、定义判断。每道题先给出定义，然后列出四种情况，要求你严格依据定义。从中选出一个最符合或最不符合该定义的答案。注意：假设这个定义是正确的，不容置疑的。

请开始答题：

56、防御行为：动物采取各种措施保护自己，防御敌害的行为。

根据上述定义，下列不属于动物防御行为的有几项？（ ）

- ①水母，海蜇等漂浮生物躯体近乎全透明，与水体颜色一致
- ②当蜥蜴，壁虎等遇到天敌咬住尾巴或遭到危险的时候，往往会自断尾巴
- ③池塘中蝌蚪数量过多，大哥斗会释放毒素，使小蝌蚪死亡，以维持合理的种族密度

④蚯蚓和鼯鼠等动物生活在地下，从而降低被捕食的风险

A、1            B、2            C、3            D、4

57、物理学中的参照物是指人们在研究机械运动时，事先选定的、假定不动的、系统外的、作为基准的物体。

根据上述定义，下列不属于参照物的有几项？

- ①研究车辆是在前进还是倒退时，选定车辆的后视镜为参照
- ②研究游船是否运动时，选定游船码头作为参照
- ③研究某人的行走速度时，以岸上的柳树为参照
- ④研究某人的财富增长速度时，以当地的社会平均工资为参照

58、心理学家德西在实验中发现：在某些情况下，人们在外在报酬和内在报酬兼得的时候，提高外在报酬不但不会增强工作动机，反而会减低工作动机，此时，动机强度会变成两者之差，人们把这种规律称为德西效应。根据上述定义，下列最符合德西效应的是（）

即便有双倍工资，部分人还是不喜欢周末加班，因为他们觉得陪伴家人更重要

原本对待教学工作一丝不苟的教师，因为学校调高了课时费不愿意再接额外的课程

公司提高了销售人员的提成比例，同时减少了培训安排，导致一些销售人员工作积极性下降

D、老师经常通过鼓励来提高成绩不佳的学生的学习热情，但一些学



生因此更加抵触学习

59、药理效应，指机体器官在药物作用下其原有功能水平的改变，是机体应有的表现。功能的提高兴奋、亢进；功能的降低控制、麻痹，过度兴奋转入食道，是另外一种性质的抑制。

根据上述定义下列现象不属于药理效应的是（ ）。

60、登门槛效应，又称得寸进尺效应，是指一个人一旦接受了他人的一个小要求，那么别人在此基础上提出一个更高的要求，这个人也会倾向于接受。

根据上述定义下列属于登门槛效应的现象是（ ）

A、小明天资聪颖，小明的父母急于求成，小明小学六年级的时候就在父母的要求下学完了初中的课程内容。

B、功夫大师觉得自己的徒弟跟贾平平，还不勤加练习，很铁不成钢，要求徒弟每天都要练好刀、枪、棍、棒、钺、戟等兵器的功夫。

C、小李本来想买 iPhone8 送给女友立伟生日礼物，但考虑到女友要求高，最后买了 iPhoneX。

D、公司新接订单，时间紧、任务重，员工在老板的要求下连续一周每天加班一小时。订单完成后，老板还是要求员工每天加班一小时，员工觉得前段时间每天都加班，就同意了老板的要求。

三、类比推理。每道题先给出一组相关的词。要求你在备选答案中找

出一组与之在逻辑关系上最为贴近、相似或匹配的词。

请开始答题：

61、原子核：质子：中子（ ）

分数：分子：分母            B、生物：动物：植物

钢铁：铁：碳                D、功率：电压：电流

62、上下：左右（ ）

是非：黑白    B、红橙：黄绿    C、酸甜：苦辣    D、金银：钢铁

63、西红柿：香菇（ ）

A、跑步：吃饭

B、羽绒服：冬季

C、喜鹊：黄鹂

D、太阳：晴天

64、马虎：大意（ ）

A、害怕：落魄

B、美丽：魅力

C、温暖：温存

D、聪明：智慧

65、牙刷：牙膏：水（ ）

A、老师：学生：水

B、键盘：鼠标：电

C、汽车：轮胎：油

D、农民：作物：田

66、采菊东篱下，悠然见南山：菊花（）

绿艳闲且静，红衣浅复深：杜鹃

只恐夜深花睡去，故烧高烛照红妆：海棠

疏影横斜水清浅，暗香浮动月黄昏：桃花

已是悬崖百丈冰，犹有花枝俏：水仙

67 构思：撰写：定稿

A 挂号 治疗 治愈 B 买菜 洗菜 炒菜 C 卖票 排队 入场 D 锻炼 学习 成长

68 （）对于麦粉相当于陶瓷对于（）

A 小麦 容器 B 面粉 瓦罐 C 面包 粘土 D 包子 碗碟

69 五颜六色对于（）相当于（）对于精妙绝伦

A 万紫千红 心驰神往 B 千家万户 喜形于色

C 百花齐放 匠心独运 D 色彩斑斓 精雕细琢

70 地震对于（）相当于（）对于洪涝

A 板块 决堤 B 海啸 暴雨 C 震级 水灾 D 山崩 干旱

四、演绎判断。每道题给出一段陈述，这段陈述被假设是正确的，不容置疑的。

要求你根据这段陈述，选择一个答案。注意，正确的答案应与所给的陈述相符合，不需要任何附加说明即可从陈述中直接推出。

请开始答题：

生态环境保护关系到子孙后代的幸福。如果要想保护生态环境，就要对破坏生态环境的行为进行严格的制裁，当中不排除对达到一定程度的行为进行形式处罚。

如果上述表述为真，下列一定正确的有几项？（ ）

- ①只有严格制裁破坏生态环境的行为，才能保护生态环境
- ②破坏生态环境的行为都会受到严格的制裁
- ③要想保护生态环境，就要对破坏生态环境的行为进行行使出发
- ④刑事处罚是保护生态环境的必要条件

A、0    B、1    C、2    D、3

72、非洲的地步是一种奇特的岩石化石，据此，科学家推测非洲在远古时期是出于海底的一块海底陆地。

如果以下各项都为真，最能加强上述推论的是（ ）

该种岩石化石在当前的陆地上没有发现过

当前大西洋海底深处也发现了同样的岩石化石

该种岩石化石只能在地壳撞击时的海底陆地才会形成

该种岩石化石的成分跟海洋中的某些物质的成分相同

73、有研究人员认为，水生植物除了利用发达的根系呼吸水中的营养物质之外，茎叶也可能是吸收氮磷等营养元素的重要器官。

一下哪项如果为真，最能支持研究人员的观点？（ ）

- A、茎叶浸入水中多的水生植物比浸入水中少的生长更好
- B、某权威学者选用没有根系的微藻作为实验材料进行实验，微藻表现出对氮磷良好的吸收效果
- C、浮萍等无根水生植物能在水中长期大规模正常生长
- D、人们可以用水生植物的茎叶部分浸入水中来繁殖水生植物

74、要培养成世界级的艺术家必须锻炼他们的丰富想象力，因此，如果一个人没有被锻炼

丰富想象力，那他一定不能成为一名世界级的艺术家。

以下推论方式与题干最为一致的是（ ）。

- A、凡是北方城市的冬天都很冷，沈阳属于北方城市，因此，沈阳的冬天也很冷
- B、只要创新就会不断的成功，因此，不创新就不会成功
- C、村里的男人与女人都会烧制陶器，因此，村里的张三也会烧制陶器
- D、数学成绩好的人逻辑思维都不会差，因此，逻辑思维差的人数学

成绩也不会好

75、科学研究发现任何生物都只能在一定的温度范围内活动，科学家们认为温度是对生物物种分布影响最显著的环境因素。

如果以下各项都为真，最能削弱上述结论的是（ ）。

- A、中国北方无法种植柑橘、香蕉等。南方又无法种植苹果等
- B、非洲西南端、近赤道太平洋的加拉帕戈斯群和南极大陆都有企鹅存在
- C、厄尔尼诺现象使得某些地区松鼠冬季发情
- D、非洲角马每年 6 月左右会进行大规模迁徙

76、近年来，H7N9 禽流感的患病者在我国不同地方出现，但目前没有证据表明人与人之间可以传染。但中国工程院院士钟某针对是否人传染人的问题指出，根据现在的事实，没有发现人与人传染，不等于就证实它不可能传染，所以要对 H7N9 高流感紧密跟踪观察和严密监视其发展。

如果上述论断正确，能最好地支持钟院士观点的一项是（ ）。

- A、国家卫计委专家表示不排除 H7N9 病毒存在有限“人传人”的能力
- B、上海市有一位 H7N9 禽流感的康复患者是被确诊感染 H7N9 的 87 岁李某的长子
- C、H7N9 禽流感疫情在地域分布上呈集中爆发模式，发病人群在某一地区集中

D、目前许多流感病毒存在人与人之间传染的现象，H7N9 属于一种流感病毒

77、据世界卫生组织的调查发现，60%患腰椎间盘突出的人都是从事办公室工作的人，因此，长期久坐会增加患腰椎间盘突出的概率。

以下如果各项都为真，最能削弱上述推论的是（ ）。

- A、某公司从事办公室工作的人都没有患腰椎间盘突出的症状
- B、从事办公室工作的人有 70%没有长期久坐
- C、很多患腰椎间盘突出的是从事驾驶工作的人
- D、腰椎间盘突出形成跟日常作息习惯有很大的关系

78、某市要开发新城，但要满足以下条件：如果修了综合体就要建大型酒店，如果建了大型酒店就不能建公寓楼，如果建了公寓楼就必须铺设专用线路，铺设专用线路必须建大型酒店。

如果以上表述为真，以下哪项结论无法推出？（ ）

- A、该市新城最后建了综合体
- B、该市新城最后一定建了大型酒店
- C、该市新城最后可能建了公寓楼
- D、该市新城不可能同时建综合体与公寓楼

79、某小学班主任对班上学生的课外培训班情况进行了调查，发现：该班的学生要么参加了英语培训，要么进行了奥数培训；如果报了写

作培训班，则一定没有参加奥数培训班。班级学习委员参加了写作培训，因此参加了国学培训。

以下哪项为真，可以推出上述论断？（ ）

- A、在学习国学的学生都在学习奥数
- B、该班的学习委员至少在参加三个课外培训班
- C、在学习英语的学生都在学习国学
- D、该班学生参加的课外培训班只有奥数、英语、写作、国学

80、某市统计局为了调查统计全市蔬菜价格情况，对上百家蔬菜市场的各种蔬菜的价格进行了调查统计，发现有 60% 的蔬菜品种的价格低于去年同期价格，据此，该市统计局认为今年的全市蔬菜价格稳中有降。。

以下各项如果为真，最能削弱上述推论的是（ ）。

- A、本次调查的蔬菜中还有 20% 的高于去年同期蔬菜价格
- B、去年同期 60% 的蔬菜价格处于历史高位
- C、今年该市的蔬菜喜获丰收
- D、本次调查的蔬菜市场是大众批发市场，价格明显低于去年同期调查的零售价格

## 第四部分 综合分析

### 一、数学运算

81、有一质量未知浓度未知的糖水，向其中加入一定的糖，经过糖度



计测量浓度变为 25%，再加同样多的糖，经糖度计测量 34.375%，据此可以知道，原糖水浓度为（）

A 8.25%    B 12.5%    C 15.625%    D 18.75%

82、大棚高位池养虾，养殖密度大，需投放药物，，投放后需要及时排水，加入某虾池投放药物后一小时开始换水（换水指的是排多少加多少 实现换水），每三个小时换水一次，每次换水五分之一，经过三次换水，虾池药物浓度为之前的（）

A 五分之二    B 五分之四    C 二十五分之十六    D 一百二十五分之六十四

83、赵钱孙都去广场跳舞，赵每隔一天去一次，钱每隔两天去一次，孙每隔六天去一次，已知 2018 年 2 月 14 他们相约跳舞，则下一次三人一起来是（）

A 2.20    B 3.28    C 2.22    D 3.27

84、桌面上摆着多个大小不一的圆饼，测量各饼心之间的距离，部分数据如下，4、5、11、24、50（厘米）。由此可知，桌面上至少有多少个圆饼

A3 B4 C5 D6

85、某运沙船从 A 顺流而下，达到河口三角洲 B 处逆流而上另一条河

流 C 港，一直 AB BC 两段录成二比三，两条河流水速一致，且为静水中船速的五分之一，假如运沙船在 AB 段行驶时间为 X，则 BC 段行驶时间为（）

A  $9x/4$

B  $9x/5$

C  $3x/2$

D  $5x/6$

## 二、策略制定

全国首条超级高速公路近期即将在某省开工建设，该公路将具备智能、快速、绿色、安全四大要素，大力土方公司承包了某一段的土方运输任务，拟派出 AB 两种车运输土方，已知两辆 A 和三辆 B 一次运输土方 93 吨，5 辆 A 和 6 辆 B 一次运输土方 210 吨，该土方运输公司的价格为 150 元/吨，AB 车用车成本如下

A 车 每次用车成本 1440

B 车 每次用车成本 1080 元

86. 一辆 A 型车一次运输土方多少吨

A 10 B 15 C 24 D 28

87. 该公司决定派出 AB 土方运输车共十辆参与运输土方，且每辆车投入使用，若每次运输土方总量不小于 195 吨，且 B 型土方运输车至少派出两辆，则可以有多少种派车方案

A 5 B 4 C 3 D 2

88、假设该公司目前可派 AB 两种车各 15 辆，现在要一次运输总量为 450 吨的土方，若要使利润最大化，派车的最优方案是（ ）

A A15B6    B A12B11    C A10B14    D A9B15

89、110 吨土方一次运输完成，若公司此时可派 AB 各五辆，利用最有方案，该公司可获得最大的利润是（ ）元

A 8220    B8940    C9300    D9660

### 三、资料分析

排名	高校名称	JCR 论文量 (篇)	JCR 一区论文量 (篇)	JCR 一区论文占比	JCR 二区论文量 (篇)	JCR 二区论文占比	JCR 三、四区论文量 (篇)	JCR 三、四区论文占比
1	中国科学院大学	13961	3473	24.88	4165	29.83	6323	45.29
2	上海交大	10142	1564	15.42	3079	30.36	5499	54.22
3	浙大	9377	1422	15.16	2792	29.77	5163	55.06
4	清华	9033	2120	23.47	2750	30.44	4163	46.09
5	北大	8100	2009	24.8	2152	26.57	3939	48.63
6	中山大学	6621	1136	17.16	1950	29.45	3535	53.39
7	复旦	6591	1144	17.36	1893	28.72	3554	53.92
8	华中科技大	6457	1044	16.17	2135	33.06	3278	50.77

	学							
9	四川大学	6001	798	13.3	1544	25.73	3659	60.97
10	西安交通大学	5916	757	12.8	1851	31.29	3308	55.92

2017 年发表 JCR 论文量前十高校的论文数量分去占比情况表

90. 2017 年发表 JCR 论文量前十的高校中，JCR 二区论文量低于 2000 篇的高校发表量之和约占 JCR 二区总发表量（篇）的（ ）

A 30%    B 35%    C 40%    D 45%

91、2017 年发表 JCR 论文量前十高校中，下列哪所高校发表的 JCR 论文一区和二区量（篇）之和占该校发表 JCR 论文量（篇）比最高

A 中山大学 B 复旦大学 C 华中科技大学 D 四川大学

92、2017 年发表 JCR 论文量前六高校，按其 JCR 一区论文占比从多到少排序为

A 北大 中科院 清华 交大 浙大 中山

B 清华 中科院 北大 交大 浙大 中山

C 中科院 北大 清华 中山 交大 浙大

D 中科院 清华 北大 中山 浙大 交大

93、根据材料，下列表述错误的是（ ）。

- A 2017 年上海交通大学发表的 JCR 二、三、四区论文占比超过 80%
- B 2017 年，在发表的 JCR 一区论文量上，清华大学远超中国科学院大学
- C 2017 年发表 JCR 论文前十的高校中，发表 JCR 论文量（篇）排名最后的两所高校发现 JCR 论文量和超过上海交大
- D 2017 年 JCR 一区论文占比排第六的高校，其 JCR 二区论文量也排第六

94、2017 年发表 JCR 论文前十的高校中，JCR 论文一区占比与 JCR 二区占比最接近的高校是（ ）。

- A 中国科学院大学 B 清华大学 C 北京大学 D 浙江大学

四、实验设计。所给出的实验设计均有若干个问题要你回答。你应根据提供的信息进行分析、比较、判断和处理。

请开始答题：

（一）

数学演示实验

实验的知识预备：

(1) 空腹喝牛奶，不能充分吸收其营养价值。

(2) 空腹时，氨基酸由肌肉进入肝脏，发生脱氨基作用，不利于牛奶中含 N 营养物的吸收。

(3) 正常情况下生物体内不含  $^{15}\text{N}$ 。

二三记的牛如加糖类。

实验步骤：

①取若干只生长状态相同的小鼠，饥饿 12h，平均分为甲、乙两组。

②给甲组喂养含有  $^{15}\text{N}$  同位素标记的牛奶，给乙组喂养  $^{15}\text{N}$  同位素标记的牛奶加糖类，经过 5h 后检测其尿液中  $^{15}\text{N}$  的含量。

实验结果：

甲组小鼠尿液  $^{15}\text{N}$  的含量比乙组小鼠的  $^{15}\text{N}$  含量高。

95、实验必要的前提条件包括下列多少项？（ ）

①所有实验小鼠的性别必须全部一样

②所有实验小鼠的个头大小必须一样。

③所有实验小鼠的健康状况都必须良好

④ $^{15}\text{N}$  标记的牛奶与正常牛奶相比，对小鼠无任何副作用

A、1

B、2

C、3

D、4

96、有人认为两组实验设置不完善，添加丙、丁实验组，小鼠经过12h饥饿处理后，丙组先喂养等量 $^{15}\text{N}$ 标记的牛奶，1h后再喂养足量糖类；丁组小鼠先喂养足量糖类，1h后再喂养等量 $^{15}\text{N}$ 标记的牛奶，第一次进食5h后检测其尿液中 $^{15}\text{N}$ 的含量。则四个实验组小鼠尿液中 $^{15}\text{N}$ 平均含量大小排序是（ ）。

- A、丁>乙>丙>甲
- B、甲>丙>乙>丁
- C、丙>甲>乙>丁
- D、丙>甲>丁>乙

97、下列关于实验及结果的解释，说法正确的是（ ）。

- ①喝牛奶之前吃点其他东西有利于含N营养物质的吸收；
- ②仅甲、乙两组实验结果即可说明空腹不宜饮用牛奶；
- ③需设置空白实验组，喂养等量纯净水和糖类，排除糖类对小鼠尿液中 $^{15}\text{N}$ 含量变化的影响。

- A、①②③
- B、①③
- C、①②
- D、②③

(二)

记忆通常被认为是和录影机或DVD功能相似的事件重放的过程

程。然而，实际上，人的记忆并不像我们通常认为的那么稳定，一段时间后，它们会被调整和改变。例如，在司法实践中，如果问一位交通事故的目击者：“你看到那个车前灯被撞碎了吗？”假定事故中车前灯根本没有被撞碎，但在提问时，使用“那个”比使用“一个”是否会导致不同的回答？心理学家罗夫特斯通过实验证明，向目击证人提问时，不同的假定前提（不同的提问措辞）会影响目击证人对事件的记忆，并导致证人对随后问题做出不同的回答。

所谓假定前提是指为使所提出的问题有意义，而必须设定真的体温条件。例如，假设你目击了一场交通事故，有人问你：“有几个人坐在这辆超速行驶的车里？”这个问题的假定前提就是这个问“汽车是超速行驶的”。但是，如果这辆车实际上并没有超速行驶，你理当不去在意提问中的这个假定前提，因为问你的问题并不是汽车是否超速，而是有几个人坐在车里面。然而，罗夫特斯认为，提问时的这种措辞方式会使你对事件的记忆附加上“汽车超速行驶”的信息。罗夫特斯假设，如果对目击者提出的问题中包含了关于目击事件的错误的假定前提，那么这个新的错误信息就可能会混入目击者对这个事件的记忆里面，并会出现在目击者随后的证词中。为了验证这一假设，罗夫特斯做了如下实验。

主试让 150 名学生观看一部短片，短片的内容为轿车 A 闯过了停车路标，冲进迎面而来的车流，并引发了对面随后五辆车的追尾事故。



这一事故的发生只持续了 4 秒钟，而整个短片的长度也只有 1 分钟。看完短片后，要求被试回答包含 10 个问题的问卷。其中，对于一半的试被，问卷中的第一个问题是：“轿车 A 闯过停车路标时速度有多快”？而对另一半被试，问卷的第一个问题是：“轿车 A 右转弯时的速度有多快？”随后的 8 个问题与研究目的无关，研究者真正感兴趣的是两组被试对最后一个问题（目标问题）的回答：“轿车 A 前面是否有停车路标？”实验结果显示，对第一个问题中提到“停车路标”的被试组，有 40 名被试（53%）回答看到了轿车 A 前有停车路标，但另一组，只有 26 名被试（35%）回答看到了轿车 A 前有停车路标，两者的统计差异显著。这说明，最初问题的提问措辞改变了被试对目击事件基本特征的记忆。

98、采用下列哪种措施可提高实验结果的可靠性？（ ）

- A、选取不同文化背景的被试重复验证该实验
- B、设置控制条件，即设置轿车在无停车路标时冲进迎面而来的车流
- C、将记忆能力作为协变量予以控制
- D、区分有无驾驶经验的被试组

99、根据上述实验结果，可得出以下哪个结论？（ ）

- A、额外的提问措辞可引发个体做出错误证词
- B、提问时的诱导性越明显，个体做出的错误证词的可能性越高
- C、假定前提越放在所有提问的后面，越易引发个体做出错误证词
- D、个体对于特别重要事件的证词，不易受提问措辞干扰

100、根据上述实验设计构思，下列说法正确的是（ ）。

- A、个体的虚假证词与假定前提的虚假程度呈正比
- B、提问者的语气可影响个体证词的真实性
- C、个体证词的真实性与其个性有关
- B、个体的证词未必与事件的真相相符

全部测验到此结束！

参考答案

常识判断：1-5DCADC 6-10ACCAD

11-15 CCADB 16-20ACCCB

言语理解与表：

21-25 BBDBB 26-30 BABAA

31-35 ABBBC 36-40 DDACC 41-45 DCCBB

判断推理：

46-50BCDCB 51-55DDDAC 56-60ABBCD

61-65AACDB 66-70BBCDB 71-75BCCDB 76-80DBCCD

综合分析：

81-85BDBBA 86-90CAADA

91-95CCBCC 96-100BCBAD