

## 2017 武汉市直事业单位 A 类职测真题

### 第一部分 常识

#### 缺 17 个选择题

1、 我国人口基本国情（ ）

- A. 我国人口基数大，新增人口多，人口素质偏低
- B. 我国人口过多和过快增长，直接影响了我国经济的发展
- C. 我国人口过多和过快增长，直接影响了我国人民生活水平的提高
- D. 我国人口过多和过快增长，对自然资源和生态环境的压力日益沉重

2、 A 跟 B 结婚后，A 决定跟 B 离婚，后因 B 有事不方便出庭叫自己的弟弟 C 代为出庭，在次关系中 C 属于什么身份（ ）

- A、被告
- B、诉讼代理人
- C、诉讼人
- D、被告

3、 ‘天生我才必有用，千金散尽还复来’ 是出自下面哪位诗人（ ）

- A、李白
- B、毛泽东
- C、苏轼
- D、陆游

### 第二部分 言语理解与表达（20 题 17 分）

21、创业是致富之源，创新是进步之魂。大众创业、万众创新在神州大地落地生根，解决了不少人的工作问题。继续\_\_\_\_\_公平竞争的……

填入画横线部分最恰当的一项是：

- A. 打造
- B. 塑造

C. 制造

D. 营造

22. 我们不必对留守儿童进行严重程度的划分，不必纠结到底是城市留守儿童的问题更严重还是农村留守儿童问题更严重。当我们讲儿童是花朵时，并非普遍意义上的\_\_\_\_\_概念，……

填入画横线部分最恰当的一项是：

A. 形式

B. 泛化

C. 固有

D. 创新

23. 服务意识\_\_\_\_\_，内部管理较差，甚至出现劣质的服务，即使景区风景再好，也难以赢得顾客的\_\_\_\_\_。

填入画横线部分最恰当的一项是：

A. 浅薄 青睐

B. 浅薄 口碑

C. 浅薄 声誉

D. 淡薄 口碑

24. 缺

25 缺

26. 黄金作为“硬通货”家喻户晓。但近年来，西方经济学家“黄金非货币化”和“黄金无用论”，\_\_\_\_\_黄金已经“过时”……

填入画横线部分最恰当的一项是：

A. 吹捧 说明

B. 鼓吹 宣扬

C. 流传 导致

D. 无

27. 由于埃博拉疫情\_\_\_\_\_得不到有效控制，世卫组织和多国医疗队已相继撤离非洲。尽管坏消息\_\_\_\_\_，…….

填入画横线部分最恰当的一项是：

- A. 严峻 接踵而至      B. 严峻 络绎不绝  
C. 严酷 耳闻目睹      D. 严酷 毫不示弱

28. 互联网时代……，或夸大事件本身的后果，模糊了事件的真相与本质，\_\_\_\_\_xxx 得更高，\_\_\_\_\_往往产生不必要的伤害，\_\_\_\_\_形成一种舆论暴力。

填入画横线部分最恰当的一项是：

- A. 既 也 然而      B. 既 也 甚至  
C. 只要 就 然而      D. 只要 就 甚至

29. 在广大贫困地区，……“喊破嗓子，不如做个样子”，可通过树立扶贫典型的方式来发挥\_\_\_\_\_作用。……此外，还应树立贫困户脱贫致富典型，提高贫困户主动脱贫

填入画横线部分最恰当的一项是：

- A. xx 意识      B. 搜索 模范 思想  
C. xx 观念      D. 搜索 标准 想法

30. 少知之人，满足于\_\_\_\_\_，看似都知道一点，其实根底浅薄，一旦情况发生变化，见识短浅的弊端就浮现出来，不仅无法正确解决问题，而且容易\_\_\_\_\_，迷失方向，……。其结果轻则事业受挫造成损失，重则\_\_\_\_\_不可挽回。

填入画横线部分最恰当的一项是：

- A. 孤陋寡闻 迟疑不决 各行其是  
B. 坐井观天 首鼠两端 支离破碎  
C. 一知半解 举棋不定 分崩离析

D. 浅尝辄止 优柔寡断 全盘皆输

31. 随着全面二孩政策的实施，全国多地迎来了二孩生育小高峰，有些高龄产妇宁愿冒险也要“拼二孩”，还有些育龄妇女由于经济成本高、职场压力大。……

填入画横线部分最恰当的一项是：

- A. 二孩政策给我国带来了新一轮的人口红利
- B. 一些育龄产妇不愿意生二孩
- C. 很多高龄产妇宁愿冒险也要二孩

**D. 全面落实二孩政策需要完善很多相关配套措施**

32. 能源技术是新一轮科技革命和产业革命的突破口。随着人们环保意识增强和世界范围内能源消耗加速，新一轮能源革命将从工业文明的规模效益转向信息时代以效益定规模的绿色低碳能源时代。

与这段文字内容不符的一项是：

- A. 能源结构优化及转型升级离不开技术创新
- B. 新一轮科技和产业革命离不开能源技术
- C. 主要会创新，就能把握能源健康发展的主动权

**D. 现代能源体系由清洁低碳、安全高效的特点**

33. 不少人呼吁，第三方平台加价代刷火车票，与“黄牛”无异，只不过是“网络黄牛”，理应打击。它们利用设备和技术优势占用 12306 网站渠道，无疑会大大压缩个人购票空间，加剧个人购票难问题。

这段文字中，作者认为：

- A. 我国铁路系统的容量不够，导致很多人买不到春节回家的火车票

B. 春运期间的火车票越来越难买了

C. 相关部门应打击“网络黄牛”

D. 网民可以购买相应的设备，来提高抢火车票的成功率

34. 缺

35. 缺

36. 缺

37. 缺

38. 发达工业国家普遍存在三大长期趋势：首先是经济增长持续下滑，2008年后这一现象更加严重；其次是主要资本主义国家负债持续增长，无论是政府、个人还是金融机构都背负上沉重债务：

填入画横线部分最恰当的一项是：

A. 最后是收入和财富不平等状况恶化

B. 最重要的是经济的不和谐状况

C. 方面

D. 但是整体经济还在上升

39. ①展望未来，中国特色社会主义的前景空前光明

②中国共产党和中国人民有信心……

③以新的实践成就为基石，……

④中国特色社会主义事业的成功推进，……

⑤回望历史，中国特色社会主义创造了……

将以上几个句子组成语意连贯的语段，排序最恰当的一项是：

A. ②⑤①③④

B. ⑤④②①③

C. ⑤①②④③

D. ①⑤②④③

40. ①在这种认知下，员工往往担心主动要求休假会被领导视为不求上进

②长期以来，重工作、轻休息，重事业、……

③这就使原本正常的……

④尽管多数人能享受到足额的陪产假，……

⑤在我国传统文化中，勤勉克己一直未为人们所推崇，……

⑥这既是思想观念问题，更是执行保障未跟上的问题

将以上几个句子组成语意连贯的语段，排序最恰当的一项是：

A. ⑥④⑤②①③

B. ②⑤①③④⑥

C. ⑥②①④⑤⑤

C. ④③①⑤②⑥

### 第三部分 数量关系

(共 10 题，每题 1.01 分，满分 10.4 分)

41. 某社区组织开展乒乓球比赛，有 48 名居民参加了乒乓球单打。此次比赛采用淘汰赛制，即在比赛中负一场的选手被淘汰，直至决出冠军。如果每名选手每天最多参加一场比赛，则比赛至少需要举行 ( ) 天。

A. 10

B. 8

C. 6

D. 4

42. 小高与小王是工商管理局的良性督察人员，二人于 2016 年 7 月 23 日结婚，则在他们 20 周年结婚纪念日时，他们一共经历了 ( ) 天的婚姻生活。

A. 3600      B. 7295      C. 7300      D. 7305

43. 某市人社局组织高端人才专场招聘会，有 300 名求职者参加了招聘会，其中工商管理类、市场营销类、计算机类和外贸类分别有 100、80、70 和 50 人，则需要至少（ ）人找到工作，才能保证一定有 70 名找到工作的人专业相同。

A. 71      B. 123      C. 258      D. 287

44. 社区老人王某的四个孙子按照年龄大小排序为甲乙丙丁，他们的年龄和为 25 岁。已知甲的年龄是乙和丙的年龄之和，乙的年龄是丙和丁的年龄之和，则甲的年龄为（ ）岁。

A. 11      B. 10      C. 9      D. 8

45. 绿化工人在一个周长为 50 米的圆形花坛周围种树，如果每隔 5 米种一棵树，那么一共要种树（ ）棵。

A. 10      B. 11      C. 12      D. 15

46. 产品质量监测站的工作人员小林需要配制某种浓度为 25% 的药水，但监测站只有甲、乙两瓶浓度为 35%、20% 的该种药水。则小林配制所需药水所用甲、乙两瓶药水的使用量比例为（ ）。

A. 1:1      B. 1:2      C. 1:3      D. 1:4

47. 某计生局工作人员老王在 8 月的某个星期一出差，直到下个星期一起来，将办公室的日历从出发日开始连续翻过 7 张，翻过去的日期之和是 126，老王回来的星期一是（ ）号。

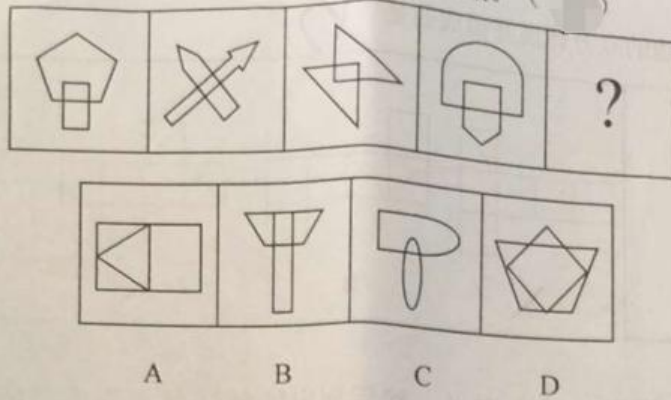
A. 20      B. 21      C. 22      D. 23

48. 某市城市综合管理局对本市城市管理执法协助人员进行统计，已

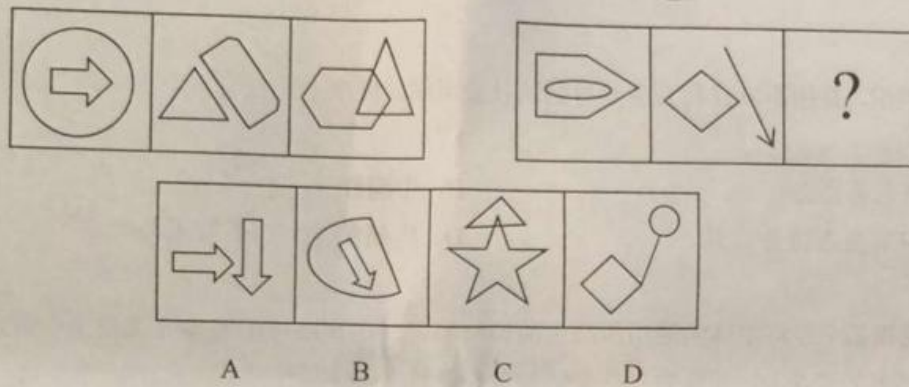




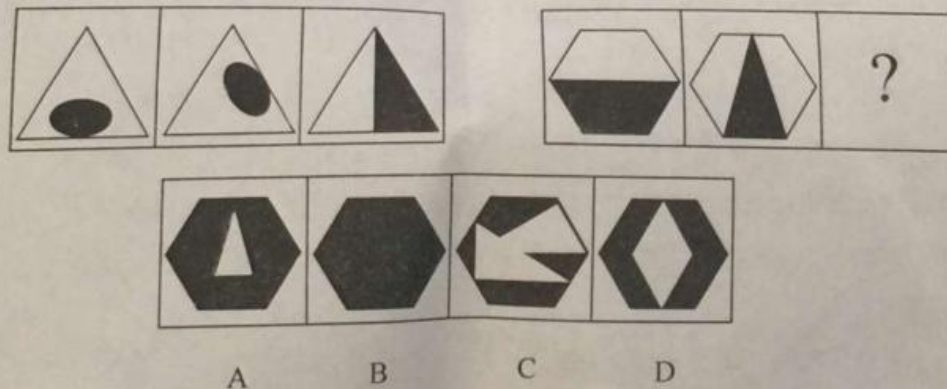
51. 根据所给图形的既有规律，选出一个最合理的答案。( )

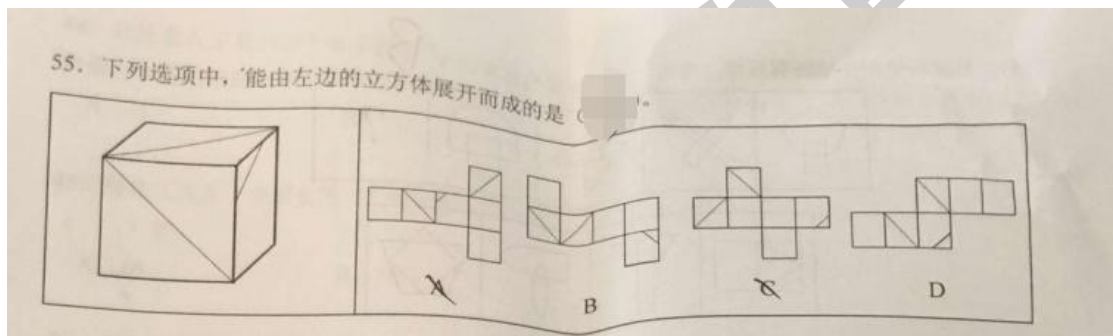


52. 根据所给图形的既有规律，选出一个最合理的答案。( )



53. 根据所给图形的既有规律，选出一个最合理的答案。( )





二、 定义判断。每道题先给出定义，然后列出四种情况，要求严格依据定义，从中选出一个最符合或最不符合该定义的最佳选项。

注意：假设这个定义是正确的，不容置疑的。

56. 非营利性组织，是指不以营利为主要目的的社会组织。根据上述定义，下列不属于非营利性组织的是：（ ）

- A. 香港乐施慈善协会
- B. 中国红十字会
- C. 阿拉善 SEE 生态协会
- D. 广州黄振龙凉茶有限公司

57. 外部效应是指某个经济主体的活动所产生的影响不表现在其自身的成本或收益上，却会给其他的经济主体带来好处或坏处。其分为正外部性和负外部性，正外部性是某个经济行为个体的活动是他人或社会受益，而受益者无须花费代价；负外部性是某个经济行为个体的活动使他人或社会受损，而造成负外部性的人却没有为此承担成本。下列属于正外部效应的是（ ）

- A. 李女士家的花园不仅给自己带来了赏心悦目的享受，也使邻居在不花费成本的条件下享受美景带来的愉悦
- B. 某化工厂排放的污水，污染了当地的水源，对当地的居民和河中的鱼虾造成了损害
- C. .王先生家养了一条狗，每天夜里都不停地叫。王先生由于习惯于夜生活，所以并不会对此感到困扰，可是他的邻居习惯早睡，每天夜里都会被狗吠吵得失眠，于是不得不花钱买安眠药
- D. 学生孙某学会了运用四则运算法则解答数学题，并在课余时间教他的表弟运用四则运算法则

58. 大众传媒是指专业化的媒介组织通过一定的传播媒介，在接受国家管理下，对受众进行大规模的信息传播活动。根据上述定义，下列不属于大众传播的是（ ）。

- A. 某市报纸刊登了禽流感来袭的新闻
- B. 某市新闻频道对该市市长的活动进行直播
- C. 某省人民医院退休医生开通微信公众号，为民众解答医学问题
- D. 某市广播电台开通了医疗咨询热线，接受听众的咨询

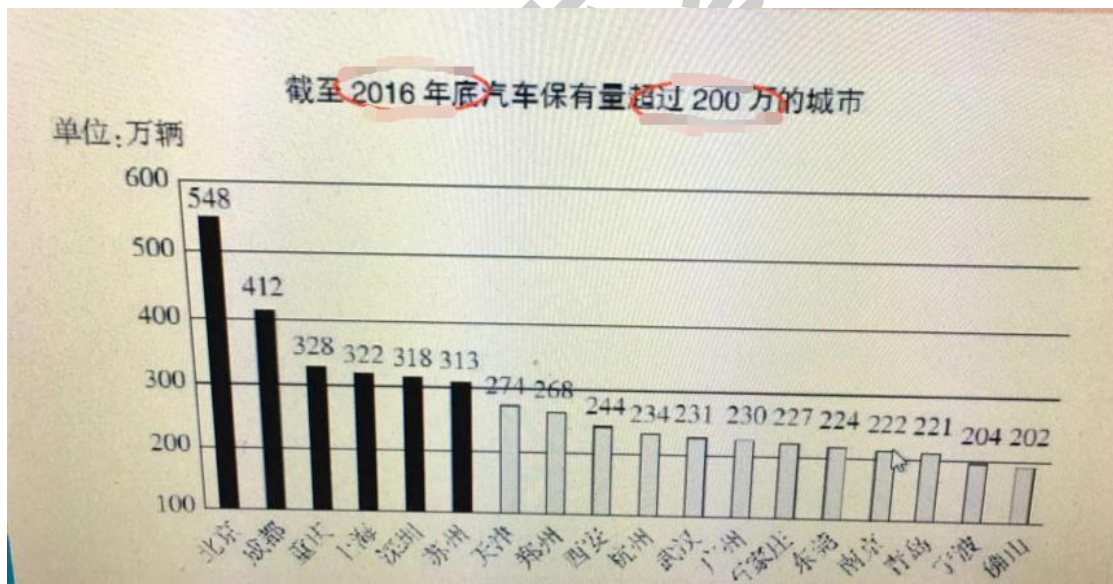
59. 商业秘密，是指不为公众所知悉、能为权利人带来经济利益，具有实用性并经权利人采取保密措施的技术信息和经营信息。根据上述定义，下列不属于商业秘密的是（ ）。

- A 上市公司的财务报表
- B. 保险公司的客户名单
- C. 餐馆的秘制酱汁
- D. 装修公司的设计图纸

60-85 缺

资料分析

(15 题)



2016年，小型载客汽车达1.6亿辆，其中，以个人名义登记的小型载客汽车（私家车）达到1.46亿辆，占小型载客汽车的92.60%。与2015年相比，私家车增加2208万辆，增长15.08%。全国平均每百户家庭拥有36辆私家车，成都、深圳、苏州等城市每百户家庭拥有私家车超过70辆。

随着机动车保有量持续快速增长，机动车驾驶人数量也呈现迅猛增长趋势，近五年年均增量达2450万人。2016年，全国机动车驾驶人数量达3.6亿人，汽车驾驶人超3.1亿人，占驾驶人总量的87.49%，全年新增汽车驾驶人3129万人。从驾驶人驾龄看，驾龄不满1年的驾驶人3314万人，占驾驶人总数的9.27%。男性驾驶人2.60亿人，占72.77%，女性驾驶人9738万人，占27.23%，与2015年相比提高了1.53个百分点。

86-95 缺

96. 截至 2016 年底，全国汽车保有量占机动车保有量的比例约为：

- A. 51.90%
- B. 63.57%
- C. 66.90%
- D. 72.68%

97. 截至 2016 年底，汽车保有量超过 300 万辆的城市中，总汽车保有量约为（ ）万辆。

- A. 1031
- B. 2141
- C. 2221
- D. 2241

98. 2013 年至 2016 年，私家车保有量的同比增长率最高的是：（ ）。

- A. 2013 年
- B. 2014 年
- C. 2015 年
- D. 2016 年

99. 按照 2016 年的增长速度：2017 年，全国私家车量保有量将达到（ ）万辆。

- A. 16802
- B. 17242
- C. 18963
- D. 20165

100. 根据以上材料，下列说法错误的是：（ ）。

- A. 截至 2016 年底，北京的汽车保有量约是佛山的 3.7 倍
- B. 2012 年，我国机动车驾驶人数量约为 3.0 亿人
- C. 2016 年，我国机动车驾驶中有将近九成的人驾龄超过一年
- D. 2016 年，男性机动车驾驶人约有 2.6 亿人



格木教育